

**Scéim Conair Croí-Bhus
idir Teach Mealóg/ Rath
Fearnáin go Lár na Cathrach**

Aibreán 2023

Tuarascáil ar Mheasúnacht Tionchair Timpeallachta (TMTT)

Imleabhar 1
Achoimre
Neamhtheicniúil

**BUS
CONNECTS**

SUSTAINABLE TRANSPORT FOR A BETTER CITY.

Clár Ábhair

1.	Réamhrá	4
1.1	Aidhmeanna agus Cuspóirí	7
1.2	Ról an Údaráis Náisiúnta Iompair (NTA)	8
2.	Próiseas Measúnachta Tionchair Timpeallachta	9
2.1	Próiseas an EIA	9
3.	An Gá leis an Scéim Mholta	10
3.1	Comhthéacs	10
3.2	Tionscadal Éireann 2040 - Plean Forbartha Náisiúnta 2021 -2030	10
3.3	Plean Gníomhaíochta Aeráide 2023	10
3.4	Straitéis Iompair Mhórchearntar Bhaile Átha Cliath	11
4.	Comhairliúchán	13
4.1	Comhairliúchán Rogha EPR	13
4.2	Comhairliúchán PRO	13
4.3	Comhairliúchán le Comhlachtaí Forordaithe agus le Comhairlithe Eile	14
4.4	Comhairliúchán le hÚinéirí Talún	14
4.5	Comhairliúchán le Cónaitheoirí Áitiúla agus Grúpaí Gnó	14
5.	Roghanna Eile a Breithníodh	15
5.1	Roghanna Straitéiseacha Eile	15
5.2	Roghanna Bealaigh Eile	16
5.3	Roghanna Dearaidh Eile	17
6.	Cur síos ar an Scéim Mholta	18
6.1	Cuid 1: Bóthar Thamhlachta go Bóthar Ráth Fearnáin	19
6.2	Cuid 2: Ascaill an Gharráin Chnó go Bóthar Thír an Iúir Thuaidh - Bóthar na Gráinsí, Bóthar Ráth Fearnáin	20
6.3	Cuid 3: Bóthar Thír an Iúir Thuaidh go Bóthar an Rátha – Bóthar Thír an Iúir Thoir, Bóthar Ráth Garbh	21
6.4	Cuid 4: Bóthar Charleville go Sráid an Dáma	22
7.	Tógáil	24
7.1	Plean Bainistíochta Comhshaoil Tógála	30
7.2	Plean Bainistíochta Trácht Tógála	30
8.	Tionchair Chomhshaoil agus Maolú	32
8.1	Trácht & Iompar	33
8.2	Caighdeán an Aeir	35
8.3	Aeráid	36
8.4	Torann & Creathadh	38
8.5	Daonra	40
8.6	Sláinte Daonna	41
8.7	Bithéagsúlacht	43
8.8	Uisce	45
8.9	Ithreacha Talún Geolaíocht & Hidrigeolaíocht	47
8.10	Oidhreacht Seandálaíochta & Chultúrtha	48

8.11	Oidhreacht Ailtireachta	50
8.12	Tírdhreach (Bailedhreach) & Amharc.....	53
8.13	Dramhaíl & Acmhainní.....	56
8.14	Sócmhainní Ábhair	59
8.15	Riosca Mórthimpistí agus / nó Tubaistí	61
8.16	Tionchair Charnacha agus Idirghníomhaíochtaí Tionchair	62
9.	Cad a Tharlaíonn ina Dhiaidh sin?	64

1. Réamhrá

Is é atá sa doiciméad seo an Achoimre Neamhtheicniciúil (NTS) a rinneadh den Tuarascáil ar Mheasúnacht Tionchair Timpeallachta (EIAR) don Scéim Conair Croí-Bhus idir Teach Malóg/Ráth Fearnáin go Lár na Cathrach (glaitear an Scéim Mholta air tríd an NTS seo). Tacóidh an Scéim Mholta úsáid d'iompar comhtháite inbhuanaithe trí fheabhais bhonneagair a chur mar gheall ar thaisteal gníomhach (siúil agus rothaíocht), agus bearta feabhsaithe tosaíochta bus a sholáthar do na seirbhísí reatha (poiblí agus príobháideacha) agus na seirbhísí go léir a bhainfidh úsáid as an gconair amach anseo.

Tá fad iomlán de thart ar 10km ag an Scéim Bheartaithe ó cheann go ceann ar líne le huasghráduithe breise as líne agus cóireáil sráide ciúin de thart ar 2km agus 1.5km faoi seach. Beidh an Scéim Bheartaithe comhdhéanta de dhá phríomh-aillíniú, is iad sin ó Theach Mealóg go Tír an Iúir (3.7km), agus ó Ráth Fearnáin go Lár na Cathrach (6.3km).

Cuirtear tús leis an gcuid ó Theach Mealóg go Tír an Iúir, den Scéim Bheartaithe a bhfuil thart ar 3.7km ann, ar Bhóthar Thamhlachta an R137, soir ó acomhal 11 an M50. Ón áit seo, cuirtear an Scéim Mholta tríd an R137 ar feadh Bhóthar Thamhlachta agus Bóthar Theach Mealóg, trí Shráidbhaile Theach Mealóg, go Crois Thír an Iúir, áit a rachaidh sé isteach sa Rannóg Ráth Fearnáin go Lár na Cathrach den Scéim Mholta.

Cuirtear tús leis an gcuid den Scéim Bheartaithe ó Ráth Fearnáin go Lár na Cathrach, a bhfuil thart ar 6.3km ann, ar Bhóthar na Gráinsí R821 ag an acomhal le hAscaill an Gharráin Chnó agus cuirtear ar aghaidh feadh Bhóthar na Gráinsí R821, Bóthar Ráth Fearnáin an R115, Bóthar Ráth Fearnáin an R114, Bóthar Thír an Iúir Thoir, Bóthar Ráth Garbh, Bóthar Ráth Maonais Íochtarach, Sráid Richmond Theas, Sráid Camden Uachtarach agus Íochtarach agus Sráid Loch Garman chomh fada leis an acomhal leis an R110 ag Sráid Chaoimhín Íochtarach agus Sráid Cuffe mar a dtiocfaidh deireadh le lánáil tosaíochta bus. Ó Shráid Cuffe go Sráid an Dáma ar feadh Chnoc Redmond, Sráid Aungier, agus Sráid Sheoirse Mhór Theas, beidh lánáil tráchta agus raon rothar sa dá threo i gceist leis an Scéim atá beartaithe mar a rachaidh sé isteach sa réimeas bainistíochta tráchta atá i réim i Lár na Cathrach. Chomh maith leis an méid thuas, cuirtear saoráid rothaíochta eile ar fáil feadh Pháirc Ráth an Dúin, Crosaire Araidh / Bóthar Thír an Iúir Thuaidh idir Crosaire Thír an Iúir agus Ascaill Radharc na Páirce, chomh maith le feadh Bhóthar Pháirc na Bush, Páirc Wasdale, Garrán Wasdale, Bóthar Zion agus Bóthar Orwell.

Cuirtear bealach na Scéime Molta i láthair in Íomhá 1.1, agus iarcheanglaítear seo líníochtaí an tsocraithe ghinearálta maidir leis an Scéim Mholta san NTS.



Íomhá 1.1: Bealach na Scéime Molta

Chuirfeadh an Scéim Mholta go mór le taisteal ar iompar poiblí trí thosaíocht do bhusanna a sholáthar chomh maith le bonnagar coisithe agus rotháíochta feabhsaithe. Tá plódú tráchta mar thréith ag an gconair rochtana seo faoi láthair agus cé go bhfuil lánáil bus ar chuid den bhealach cheana féin, tá busanna agus rothaithe in iomaíocht le haghaidh spáis le trácht ginearálta ar feadh cuid den turas, rud a fhágann nach bhfuil sé chomh tarraingteach do choisithe, rothaithe agus úsáideoirí bus.

Trí bhonnagar tosaíochta bus méadaithe a sholáthar, feabhsóidh an Scéim Mholta na hamanna turais iomlána do bhusanna feadh an bhealaigh agus a n-iontaofacht amanna turais.

Chomh maith leis na feabhsuithe ar amanna turais bus agus iontaofacht amanna turais, cuirfidh an Scéim Mholta buntáistí ar fáil do rothaithe agus coisithe. Forbraíodh dearadh na scéime agus aird ar an treoir inrochtaineachta ábhartha agus ar na prionsabail dearaidh uilíoch chun rochtain a sholáthar do gach úsáideoir.

Déanfaidh soláthar bhonneagair rothaíochta tiomnaithe feadh na Scéime Molta turais rothaíochta níos sábháilte agus níos tarraingtí. Chuige seo, seachadann an Scéim Beartaithe gnéithe suntasacha de Líonra Rothaíochta Mhórcheantar Bhaile Átha Cliath de chuid an Údaráis Náisiúnta Iompair (NTA) . nach bhfuil soláthar dóthanach ag cuid mhór de faoi láthair - chomh maith le nascadh le scéimeanna rothaíochta eile atá ann cheana agus atá beartaithe agus modhanna iompair inbhuanaithe, ag cur le forbairt gréasán rothaíochta cuimsitheach do Bhaile Átha Cliath.

Feicfead méadú foriomlán sa Scéim Mholta ar thosaíocht bus agus ar áiseanna rothaíochta scagtha agus neamhscagtha. Soláthróidh an scéim freisin áiseanna feabhsaithe trasnaithe coisithe feadh an bhealaigh, le méadú ar líon na bpointí trasnaithe comharthaithe, agus soláthar táblaí ardaithe ag aomhail nach bhfuil comharthaíocht orthu nuair is indéanta.

Soláthrófar roinnt uasghráduithe fearainn uirbeacha, lena n-áirítear cosáin leathnaithe, tírdhrechtú crua agus bog ardchaighdeán agus troscán sráide i limistéir ardghníomhaíochta, a chuideoidh le timpeallacht níos sábháilte agus níos tarraingtí do choisithe.

Is é príomhchuspóir na Scéime Molta, mar sin, aistriú córa iompair ó spleáchas ar ghluaisteáin a éascú trí fheabhsúcháin bhonneagair siúil, rothaíochta agus bus a sholáthar mar sin ag cur le córas iompair éifeachtach, comhtháite agus ag éascú aistriú chuig Cathair Ísealcharbóin agus seasmhach ó thaobh aeráide de.

Is í an Scéim Mholta ceann de na 12 scéim a sholáthrófar faoi na hOibreacha Bonneagair ar Conairí Croí-Bhus de chuid BusConnects Bhaile Átha Cliath (as seo amach glaoifear air seo na hOibreacha Bonneagair CBC). Tá na hOibreacha Bonneagair CBC ar cheann de na tionscnaimh laistigh de chlár foriomlán BusConnects an NTA. Tá an Clár BusConnects ag iarraidh seirbhísí bus atá i gcathracha na hÉireann, i mBaile Átha Cliath san áireamh a fheabhsú go suntasach, ionas go mbeidh aistir bhus tapa, iontaofa, in am, áisiúil agus ar phraghas réasúnta. Léirítear na hOibreacha Bonneagair CBC atá beartaithe i . Íomhá 1.2.



Íomhá 1.2; Oibreacha Bonneagair CBC

Tá sé beartaithe go ndéanfaidh Oibreacha Bonneagair CBC, nuair a bheidh siad críochnaithe, na Croí-Chonairí Bus gathacha a aithníodh i Straitéis Iompair do Mhórchéantar Bhaile Átha Cliath 2022-2042 (dá dtagraítear mar Straitéis Iompair Mhórchéantar Bhaile Átha Cliath) (NTA 2022) a sheachadadh.

1.1 Aidhmeanna agus Cuspóirí

Is é aidhm na Scéime atá beartaithe bonneagar feabhsaithe siúlóide, rothaíochta agus bus a sholáthar ar an bpríomhchonair rochtana seo i réigiún Bhaile Átha Cliath, a chumasóidh agus a sheachadfaidh gluaiseacht iompair inbhuanaithe atá éifeachtach, sábháilte agus comhtháite feadh na conaire. Is iad cuspóirí na Scéime Molta:

- Cáil agus acmhainneacht an chórais iompair phoiblí a neartú trí luais, iontaofacht agus poncúlacht bhusanna a fheabhsú, rudaí a mbainfear amach trí lánaí bus agus beartaithe eile a sholáthar chun tús-áite do bhusanna in áit feithiclí eile a chur i gcrích;

Translation from English into Irish by Transferendum on 16th March 2023 – [23870]

- Feabhas a chur ar an bpoitéinseal rothaíochta trí bhonneagar sábháilte rothaíochta a sholáthar, scartha ón trácht ginearálta nuair is indéanta;
- Tacú le soláthar seirbhíse iompair phoiblí atá éifeachtúil, ísealcharbóin agus seasmhach ó thaobh aeráide de, a thacaíonn le baint amach spriocanna laghdaithe astuithe na hÉireann;
- Dlúthfhás a éascú, deiseanna athforáis agus úsáid níos éifeachtaí de thalamh i mBaile Átha Cliath, le haghaidh na glúnta atá ann agus na glúnta atá le teacht, trí líonraí iompair inbhuanaithe éifeachtacha agus sábháilte a sholáthar;
- An rochtaineacht ar phoist, ar oideachas agus deiseanna sóisialta agus eacnamaíochta eile a fheabhsú tríd an soláthar de nascacht inbhuanaithe níos fearr agus comhtháthú le seirbhísí iompair phoiblí eile; agus
- A chinntiú go ndéantar breithniú cúramach ar an bhfearann poiblí i ndearadh agus i bhforbairt an bhonneagair iompair agus iarracht a dhéanamh príomhphointí fócasacha uirbeacha a fheabhsú nuair is cuí agus indéanta.

Tá pleanáil agus dearadh na Scéime Molta teoraithe ag na haidhmeanna agus na cuspóirí seo.

Is iad seo a leanas na torthaí a bhainfear amach ó sheachadadh na Scéime Molta:

- Líonra iompair phoiblí tarraingteach, seasmhach, cothrom a nascann pobail níos fearr agus a fheabhsaíonn rochtain ar obair, ar oideachas agus ar ghníomhaíocht shóisialta;
- Líonra bonneagair iompair a éascú a thugann tosaíocht do shiúl agus do rothaíocht agus d'aistriú modha chuig iompar poiblí; agus
- Tacú le hacmhainn mhéadaithe eacnamaíoch agus sóisialta trí úsáid talún comhtháite agus pleanáil iompair chun an t-ualach ama taistil a laghdú.

1.2 Ról an Údaráis Náisiúnta Iompair (NTA)

Is comhlacht reachtúil neamhthráchtála é an NTA, a fheidhmíonn faoi choimirce na Roinne Iompair. Bunaíodh an NTA de bhun an Achta um Údarás Iompair Bhaile Átha Cliath 2008 (arna leasú) (“Acht 2008”).

I gcás na Scéime Molta, áirítear ar fheidhmeanna an NTA tabhairt faoin bpróiseas dearaidh agus pleanála, gach toiliú forbartha a lorg (agus a fháil) lena n-áirítear faomhadh éadála éigeantaigh gaolmhar ón mBord Pleanála, agus tógáil na Scéime Molta (má cheadaítear é).

2. Próiseas Measúnachta Tionchair Timpeallachta

2.1 Próiseas an EIA

Is é Measúnacht Tionchair Timpeallachta (EIA) an próiseas trína ndéantar measúnacht ar an tionchar féideartha timpeallachta agus mura bhfuil na héifeachtaí tuartha inghlactha, féadfar bearta deartha nó bearta maolaithe iomchuí a ghlacadh chun na héifeachtaí sin a laghdú nó a sheachaint.

Tuairiscíonn an EIAR torthaí an EIA a rinneadh ar an Scéim Mholta. Is iad príomhchuspóirí an EIAR:

- Cur síos a dhéanamh ar na coinníollacha bunlíne sula gcuirtear tús le haon obair ar an Scéim Mholta;
- Cur síos a dhéanamh ar an Scéim Mholta;
- Cur síos a dhéanamh ar na modheolaíochtaí measúnaithe a úsáideadh chun tionchair timpeallachta féideartha na Scéime Molta a mheas;
- Cur síos a dhéanamh ar cheisteanna timpeallachta agus ar aon éifeachtaí suntasacha dóchúla a d'fhéadfadh teacht chun cinn le linn Chéimeanna Tógála agus Oibriúcháin na Scéime Molta; agus
- Bearta maolaithe a mholadh chun na héifeachtaí seo a laghdú nó a sheachaint.
- Na tionchair iarmharacha suntasacha a tharlaíonn tar éis do na bearta maolaithe molta a bheith curtha i bhfeidhm a aithint.

Tá gach measúnacht déanta de réir dea-chleachtas agus treoirlínte infheidhme. Úsáideann roinnt caibidlí den EIAR treoirlínte sonracha a bhaineann leis an disciplín áirithe sin amháin.

Is é an NTS seo Imleabhar 1 den EIAR agus cuireann sé achoimre ar an EIAR i láthair, lena n-áirítear príomhghnéithe na Scéime Molta agus na tionchair thairbheacha agus dhíobhálacha a bhaineann lena mbaineann tábhacht.

Tá na doiciméid EIAR roinnte sna Imleabhair seo a leanas ar mhaithe le héascaíocht úsáide:

- Imleabhar 1 - NTS (an doiciméad seo);
- Imleabhar 2 - an Phríomhthuarascáil;
- Imleabhar 3 - Figiúirí; agus
- Imleabhar 4 - Aguisíní.

3. An Gá leis an Scéim Mholta

3.1 Comhthéacs

Cruthaíonn spleáchas ar ghluaisteáin príobháideacha brú tráchta suntasach, rud a chuireann isteach ar ár gcaighdeán maireachtála, ár dtimpeallacht uirbeach agus sábháilteacht bóithre. Toisc go meastar go n-ardóidh daonra Mhórchéantar Bhaile Átha Cliath go beagnach 1.5 milliún faoi 2040, beidh éileamh méadaithe ar thaisteal ar bhóithre nach bhfuil an toilleadh tráchta acu faoi láthair. Dá bhrí sin, tá gá le roghanna feabhsaithe iompair inbhuanaithe. Gan idirghabháil, beidh plódú tráchta mar thoradh ar thurais choisithe, rothair agus bhus níos faide agus nach bhfuil chomh hiontaofa ar fud an réigiúin agus beidh tionchar aige seo ar chaighdeán beatha na ndaoine. Ar an lámh eile, cuidíonn bonneagar iompair inbhuanaithe le pobail níos inbhuanaithe agus áiteanna níos sláintiúla a chruthú, agus ag an am céanna spreagann sé ár bhforbairt eacnamaíoch. Cuireann sé le dea-shláinte agus le folláine nuair a chuirtear i bhfeidhm é go héifeachtach.

3.2 Tionscadal Éireann 2040 - Plean Forbartha Náisiúnta 2021 -2030

Faoin gceannteideal 'Mórhionscadail Bhonneagair Náisiúnta' leagtar amach sa Plean Forbartha Náisiúnta 2021-2030 rogha de thionscadail 'Soghluaisteacht Inbhuanaithe' atá san áireamh sa Plean mar 'Thosaíochtaí Infheistíochta Straitéiseacha. Aithnítear an Scéim Mholta ar cuid í den Obair Bhonneagair ar Conairí Croí-Bhus laistigh den gClár Busconnects mar ghné den Tosaíocht Infheistíochta Straitéiseach le tiomantas infheistíochta gaolmhar, a socraíodh a bheith lánach do sheachadadh fhís an Chreata Pleanála Náisiúnta. Soláthrófar an bonneagar a theastaíonn chun cabhrú linn bogadh ó spleáchas iomarcach ar ghluaisteáin príobháideacha go siúlóid, rothaíocht agus iompar poiblí trí sheachadadh na Scéime Molta.

3.3 Plean Gníomhaíochta Aeráide 2023

Is é Plean Gníomhaíochta Aeráide 2023 an dara nuashonrú bliantúil ar Phlean Gníomhaíochta Aeráide na hÉireann 2019. Is é an plean seo an chéad plean a ullmhaíodh faoin Acht um Ghníomhú ar son na hAeráide agus Ísealcharbóin (Leasú) 2021, agus tar éis tabhairt isteach, in 2022, buiséid charbóin uile-gheilleagair agus uasteorainneacha astaíochtaí earnála. Cuireann an plean na buiséid charbóin agus na huasteorainneacha astuithe earnála i bhfeidhm agus leagann sé síos treochlár chun beart cinntitheach a dhéanamh chun astuithe na hÉireann a laghdú faoi leath faoi 2030 agus glan-nialas a bhaint amach tráth nach déanaí ná 2050.

Iarrtar i bPlean Gníomhaíochta Aeráide 2023 go ndéanfaí ciorrú suntasach ar astaíochtaí iompair faoi 2030 chun an uasteorainn astaíochtaí earnála a bhaint amach, agus é mar aidhm ag earnáil an iompair laghdú 50% ar astaíochtaí faoi 2030 a bhaint amach. 'Seachain' (laghdaigh nó seachain an gá le taisteal – pleanáil úsáid talún), 'Iompar' (Iompaigh go modhanna atá níos neamhdhíobhálaí don chomhshaol – iompar poiblí, taisteal gníomhach), 'Feabhsaigh' (Feabhas a chur ar éifeachtúlacht fuinnimh na teicneolaíochta feithiclí – éifeachtúlacht feithiclí, breoslaí glana) cur chuige glactha chun cabhrú leis na spriocanna seo a bhaint amach. Nuashonraíodh na spriocanna ón bplean roimhe seo (Plean Gníomhaíochta Aeráide 2021) chun *'laghdú 20% ar chiliméadair feithicle iomlán, laghdú ar úsáid breosla, agus méaduithe suntasacha ar thurais iompair inbhuanaithe agus ar sciar modha'* a áireamh.

Ar cheann de na príomhghníomhartha chun laghdú a dhéanamh ar iompar a aithníodh sa Plean is ea an Clár BusConnects a chur chun cinn i 5 chathair (lena n-áirítear Baile Átha Cliath).

Soláthróidh seachadadh na Scéime Beartaithe an bonneagar iompair a theastaíonn chun roghanna iompair inbhuanaithe a sholáthar a thacóidh leis na príomhghníomhartha atá leagtha amach sa Plean Gníomhaíochta ar son na hAeráide 2023. Leathnóidh, feabhsóidh agus nascfaidh an Scéim Bheartaithe líonraí coisithe agus rothaíochta agus cabhróidh sé le haistriú modha a éascú. Is léir go bhfuil dlúthbhaint idir na spriocanna atá leagtha amach sa Plean Gníomhaíochta ar son na hAeráide 2023 agus seachadadh na bpríomhghníomhscadal bonneagair iompair, amhail an Clár BusConnects agus mar sin an Scéim Beartaithe.

3.4 Straitéis Iompair Mhórcheantar Bhaile Átha Cliath

Tháinig Straitéis Iompair Mhórcheantar Bhaile Átha Cliath 2022-2042 in ionad na straitéise iompair roimhe seo (don tréimhse 2016 go 2035). Is í aidhm fhoriomlán na straitéise ná ‘Córas iompair inbhuanaithe, inrochtana agus éifeachtach a sholáthar do Mhórcheantar Bhaile Átha Cliath a chomhlíonann riachtanais an réigiúin maidir le hathrú aeráide, a fhreastalaíonn ar riachtanais na bpobal uirbeach agus tuaithe, agus a thacaíonn leis an ngeilleagar réigiúnach’. Príomhfhócas na straitéise is ea úsáid mhéadaithe modhanna iompair eile a chumasú chun cuspóirí comhshaoil, eacnamaíocha agus sóisialta a bhaint amach a bhaineann le hastuithe, brú tráchta agus spleáchas ar charranna. Leagann sé amach treo soiléir i dtreo laghdú 50% ar astaíochtaí CO₂ laistigh de Mhórcheantar Bhaile Átha Cliath faoi 2030.

Cosúil leis an gcur chuige a glacadh faoin bPlean Gníomhaíochta ar son na hAeráide 2023, déantar tagairt sa Straitéis Iompair don choincheap/prionsabail ‘Seachain’, ‘Aistrigh’ agus ‘Feabhsaigh’ maidir le húsáid talún comhtháite agus pleanáil iompair agus tá na bearta laistigh den Straitéis Iompair catagóirithe faoi na trí cheanteideal / téama.

Breathnaítear sa Straitéis Iompair ar ordlathas na n-úsáideoirí bóithre chun úsáid iompair inbhuanaithe a spreagadh, le coisithe agus rothaithe curtha ag barr an ordlathais. Mar gheall ar an líon níos mó úsáideoirí atá in ann iompar poiblí a úsáid, ní mór tosaíocht a thabhairt dó thar an gcarr príobháideach i ndearadh na ngréasán iompair. Cuireann Straitéis Iompair Mhórcheantar Bhaile Átha Cliath 2022 - 2042 soláthar Dublin BusConnects, a bhfuil an Scéim Bheartaithe mar chuid de, i gcroílár a cuspóirí. Tá béim bhreise ar iompar poiblí, ar thaisteal gníomhach agus ar inrochtaineacht fheabhsaithe ar mhodhanna iompair inbhuanaithe, agus cabhróidh an Scéim Bheartaithe le seachadadh gach ceann díobh.

Tacaíonn an Scéim Bheartaithe le cur i bhfeidhm na Straitéise Iompair maidir le feabhas a chur ar an timpeallacht taistil ghníomhach feadh na Scéime Bheartaithe, agus aird á tabhairt ar chuspóirí pleanála coisithe agus an fhearainn phoiblí go háitiúil agus ag tacú leo. Ina theannta sin, feabhsóidh an Scéim Mholta an sráid-dreach/suíomh fearainn uirbeach feadh na conaire. Áireofar leis sin soláthar d’áiseanna trasrianta níos fearr agus tabhairt isteach do thírdhreach nua agus feabhsaithe feadh na conaire, agus beidh plandú oiriúnach agus feabhsóidh réimeas plandála comhlántach agus feabhsuithe sráid-dreacha ag príomhshuíomhanna carachtar na timpeallachta tógtha feadh na conaire.

Chun eolas a thabhairt d’ullmhú na Straitéise Iompair do Mhórcheantar Bhaile Átha Cliath roimhe seo (2016 – 2035), d’ullmhaigh an tÚdarás Náisiúnta Iompair Tuarascáil Croígréasán Bus 2015 do Cheantar Cathrach Bhaile Átha Cliath, inar sainiúnaíodh na bealaí sin a raibh gá díriú orthu ar ardacmhainneacht, ar ardacmhainneacht seirbhísí bus minicíochta agus iontaofa, agus áit ar cheart infheistíocht i mbonneagar bus a thosaíocht agus a dhíriú. Tá trí phríomhchonair bhus i gceantar dheisceart-lár Bhaile Átha Cliath le céimeanna éagsúla tosaíochta do bhusanna ag nascadh na bruachbhailte amuigh le Lár na Cathrach. Is iad seo Ráth Fearnáin-Tír an Lúir-Ráth Garbh-Ráth Maonais (An Scéim Mholta) ar an taobh thoir, conair Chamaí sa lár agus conair Thamhlachta-Na Glaschnoic- Baile Bhailcín-Cromghlinn ar an taobh thiar.

Áiríodh sa staidéar Croígréasán Bus bealach molta ó Thír an Lúir/Ráth Fearnáin go Lár na Cathrach ar bhonn an ghá le freastal ar éileamh suntasach feadh na conaire iomláin seo, agus an gá atá le dul i ngleic le heasnamh seirbhíse (easpa tosaíochta bus agus iontaofacht na n-amanna turais lena mbaineann) do leibhéal ard de sheirbhísí bus sceidealta atá ag feidhmiú feadh na conaire seo cheana féin.

Sonraítear i Straitéis Iompair Mhórcheantar Bhaile Átha Cliath 2022 -2042, faoi réir cead pleanála reachtúla a fháil, go rachaidh an NTA ar aghaidh le cur i bhfeidhm na 12 Chroí-Chonair Bhus mar atá leagtha amach sa chlár Nascann Bus Átha Cliath (lena n-áirítear an Scéim Bheartaithe). Éascóidh siad turais bus níos tapúla agus níos iontaofa ar na conairí bus is gnóthaí i réigiún Bhaile Átha Cliath, rud a fhágann go mbeidh an córas bus iomlán níos áisiúla agus níos úsáidí do níos mó daoine. Is amhlaidh a bheidh an méid sin ina cúnaimh d’acmhainn busanna a mhéadú maidir le seirbhísí atá ag feidhmiú feadh na conaire agus mar sin beidh iompar poiblí i bhfad níos tarraingtí mar rogha.

Ina theannta sin, deir an Straitéis Iompair go ndéanfar príomhghnéithe an Phlean Ghréasáin Rothaíochta do Mhórcheantar Bhaile Átha Cliath a sheachadadh mar chuid de na Croí-scéimeanna Conairí Bus. Tacaíonn an Scéim Bheartaithe le cur i bhfeidhm an Phlean Ghréasáin Rothaíochta mar go soláthróidh sé infreastruchtúr a

thacóidh agus a fheabhsóidh rothaíocht mar mhodh iompair, lena n-áirítear seachadadh bonneagair do bhealaí sonracha a aithníodh mar chuid den phlean líonra rothaíochta. Déanfaidh an deighilt agus feabhsúcháin sábháilteachta ar bhonneagar siúlóide agus rothaíochta atá mar phríomhghné den Scéim atá molta uasmhéadú breise a dhéanamh ar ghluaiseacht daoine a thaistealaíonn go hinbhuanaithe feadh na conaire agus mar sin freastalóidh sé ar leibhéal níos airde d'fhás daonra agus fostaíochta amach anseo.

Gan an Scéim Mholta a chur i bhfeidhm, beidh na seirbhísí bus ag oibriú i dtimpeallacht phlúchta, agus beidh amanna taistil níos faide agus beidh níos lú iontaofachta maidir leis an mbus, rud a laghdóidh úsáid an iompair phoiblí agus a dhéanfaidh an córas busanna níos measa agus níos leochailí do leibhéal níos airde d'fhás. Cuirfidh easpa bearta siúil agus rothaíochta, dá bhforáiltear sa Scéim Mholta, teorainn shuntasach leis an gcumas na modhanna sin a fhás amach anseo. Tríd is tríd, cuirfidh an Scéim Bheartaithe go mór le haidhmeanna agus cuspóirí foriomlána BusConnects, Straitéis Iompair Mhórcheantar Bhaile Átha Cliath 2022 - 2042 agus ligfidh sí don chathair fás go hinbhuanaithe sa todhchaí, rud nach bhféadfaí a dhéanamh in éagmais an Scéim Bheartaithe.

4. Comhairliúchán

Bhí rannpháirtíocht an phobail mar chuid lárnach d'fhorbairt na Scéime Mholta ón tús. Rinneadh comhairliúchán neamhrechtúil, i dtrí chéim (ceann amháin maidir leis an Rogha B (EPR) agus dhá cheann i ndáil leis an Rogha Bealaigh a Roghnófar (PRO)), an pobal agus páirtithe leasmhara a chur ar an eolas faoi fhorbairt na Scéime Molta ó chéim luath agus aiseolas agus rannpháirtíocht a lorg le linn a forbartha.

Ba é príomhchuspóir an phróisis chomhairliúcháin phoiblí neamhrechtúil ná deiseanna a sholáthar do bhaill an phobail agus do pháirtithe leasmhara ar spéis leo é rannchuidiú le pleanáil agus dearadh na Scéime Molta agus faisnéis a thabhairt don phróiseas forbartha. Spreagadh rannpháirtíocht an phobail i bpleanáil agus i ndearadh na Scéime Beartaithe ó chéim luath trí rannpháirtíocht ar an talamh agus feachtais faisnéise agus meán.

Chabhraigh an próiseas comhairliúcháin neamhrechtúil le:

- Bunlíne timpeallachta atá sách láidir a bhunú don Scéim Mholta agus a timpeallacht;
- Sainnithint, go luath sa phróiseas, imní agus saincheisteanna sonracha a bhaineann leis an Scéim Mholta ionas go bhféadfaí cuntas cuí a thabhairt orthu sa dearadh agus sa raon measúnaithe; agus
- Rannpháirtíocht chuí an phobail agus na bpáirtithe leasmhara a chinntiú sa phróiseas deartha agus measúnaithe.

Déantar cur síos gairid ar na comhairliúcháin seo thíos.

4.1 Comhairliúchán Rogha EPR

Tharla céim chomhairliúcháin phoiblí EPR don Scéim Bheartaithe ón 23 Eanáir 2019 go dtí an 30 Aibreán 2019..

Breathnaíodh ar na saincheisteanna a ardaíodh le linn an phróisis chomhairliúcháin phoiblí EPR mar chuid den phróiseas measúnaithe ar roghanna bealaigh agus chun an bealach roghnaithe a chinneadh. Leasaíodh na tograí EPR chun aghaidh a thabhairt ar na saincheisteanna a ardaíodh sna haighneachtaí nuair is féidir, ag ionchorprú moltaí ó chónaitheoirí áitiúla, grúpaí pobail agus páirtithe leasmhara, nuair is cuí. Ionchorpraíodh na leasuithe seo sa dearadh agus bhí siad mar bhonn eolais don fhorbairt dearaidh PRO a foilsíodh ina dhiaidh sin freisin le haghaidh comhairliúcháin phoiblí neamhrechtúil.

Ag tús an phróisis chomhairliúcháin phoiblí cuireadh Fóram Pobail faoi bhun agus rún aige chun cumarsáid a éascú idir ionadaithe pobail, ionadaithe tofa agus an fhoireann Bhoneagair de chuid BusConnects. Reáchtáladh cruinnithe Fóraim Pobail, áit ar tugadh nuashonrú don Fhóram Pobail ar dhearadh na Scéime Molta agus ar tugadh an deis dóibh ceisteanna a chur ar fhoireann an tionscadail agus aiseolas a thabhairt.

4.2 Comhairliúchán PRO

Bhí an comhairliúchán poiblí neamhrechtúil PRO ar siúl idir an 4 Márta 2020 go dtí an 17 Aibreán 2020. Tugadh cuireadh don phobal aighneachtaí scríofa a dhéanamh maidir leis na moltaí foilsithe chuig foireann Bonneagair BusConnects trí fhoirm ar líne, trí ríomhphost nó tríd an bpost. De bharr na paindéime COVID-19, cuireadh na himeachtaí eile a bhí beartaithe tar éis an 12 Márta 2020 ar ceal. Mar gheall ar na haighneachtaí a fuarthas cheana féin, rinneadh an cinneadh gan an comhairliúchán a chur ar ceal.

Reáchtáil foireann Bonneagair BusConnects an tríú babhta de chomhairliúchán poiblí sular tugadh an PRO chun críche i mí na Samhna 2020 agus bhí sé seo ar siúl ón 4 Samhain 2020 go dtí an 16 Nollaig 2020. Rinneadh an tríú babhta seo trí úsáid a bhaint as seomraí comhairliúcháin fíorúla, ag tairiscint saoráid 'glaó ar ais' mar aon le tuairiscí, doiciméadú tacaíochta agus mapáil ar an dréacht-OCP mar aon le faisnéis ar gach athbhreithniú, más ann dóibh, a rinneadh ó rinneadh an OCP neamhrechtúil poiblí. comhairliúchán..

Rinneadh machnamh ar na ceisteanna a bhí tarraingthe anuas le linn bhabhtaí an chomhairliúcháin phoiblí mar chuid den PRO deireanach agus ba bhunclocha iad maidir leis an mbundhearadh.

4.3 Comhairliúchán le Comhlachtaí Forordaithe agus le Comhairlithe Eile

Chomh maith le comhairliúchán poiblí na Scéime Molta, chuaigh foireann an NTA i mbun comhairliúchán le linn ullmhú/fhorbairt an EIAR le comhlachtaí forordaithe agus le comhairlithe neamhrechtúla ábhartha.

Feadh chéim forbartha an EIAR, soláthraíodh do chomhlachtaí forordaithe (An Roinn Comhshaoil, Aeráide agus Cumarsáide, an Roinn Iompair, Comhairle Contae Baile Átha Cliath Theas, Comhairle Cathrach Bhaile Átha Cliath agus an Chomhairle Oidhreachta) agus comhairlithe neamhrechtúla iomchuí tuarascáil ina leagtar amach an cur chuige atá beartaithe don mheasúnú comhshaoil agus iarradh orthu trácht a dhéanamh. Úsáideadh aiseolas ón gcomhairliúchán seo freisin chun eolas a thabhairt don EIAR agus do na tograí réamhdhearaidh

4.4 Comhairliúchán le hÚinéirí Talún

Bhí caidreamh leanúnach le húnéirí talún a mbeidh tionchar, nó a bhféadfadh tionchar a bheith ag a gcuid maoin, de réir mar a chuaigh an fhorbairt dearaidh don Scéim Bheartaithe ar aghaidh, ó na céimeanna is luaithe den tionscadal in 2018 go dtí Feabhra 2023. Tá forluí idir an rannpháirtíocht sin agus na comhairliúcháin poiblí (i mí an Mhárta 2020 agus i mí na Nollag 2020). Rinneadh litir a scaoileadh freisin i Samhradh 2020 chun rochtain ar réadmhaoin a iarraidh chun suirbhéanna níos mionsonraithe a dhéanamh. Le déanaí i mí na Nollag 2022 agus i mí Feabhra 2023, eisíodh litreacha chuig áitribh ar dóigh dóibh a bheith faoi réir phróiseas Ordú Ceannaigh Éigeantaigh na Scéime Beartaithe ag iarraidh dul i dteagmháil leo chun sonraí úinéireachta a fháil. Le linn na rannpháirtíochta, bhí deis ag úinéirí réadmhaoine lena mbaineann gnéithe éagsúla den Scéim Molta a phlé leis an bhfoireann dearaidh. Éascaíodh comhráite leantacha mar thoradh ar na litreacha seo ar iarratas.

4.5 Comhairliúchán le Cónaitheoirí Áitiúla agus Grúpaí Gnó

Le linn fhorbairt dearaidh na Scéime Beartaithe ó thús an chéad chomhairliúcháin poiblí neamhrechtúil d'éascaigh an NTA comhairliúchán ar iarratas le grúpaí beaga cónaitheoirí áitiúla agus le leasanna gnó ar / in aice leis an mbealach. Cosúil le cruinnithe an Fhóraithe Pobail d'éascaigh imeachtaí dá leithéid plé maidir le dearadh na Scéime Molta agus tugadh deis don lucht freastail ceisteanna a chur ar fhoireann Bonneagair BusConnects agus aiseolas a sholáthar.

5. Roghanna Eile a Breithníodh

5.1 Roghanna Straitéiseacha Eile

Forbraíodh an Scéim Mholta tar éis breithniú cúramach a dhéanamh ar roghanna eile. Bhreithnigh Straitéis Iompair Mhórcheantar Bhaile Átha Cliath 2016 - 2035, agus an Measúnú Straitéiseach Comhshaoil a bhaineann leis, roinnt roghanna straitéiseacha a bhaineann leis an Scéim Bheartaithe. Tagann an Straitéis Iompair do Mhórcheantar Bhaile Átha Cliath 2022-2042 (Straitéis Iompair) in ionad na straitéise iompair roimhe seo don tréimhse 2016 go 2035.

Áiríodh Cás 'Gan Rud a Dhéanamh' nuair a breithníodh roghanna eile. Seo cás nach gcuirfí an Scéim Mholta chun cinn. Measadh go raibh an rogha seo do-ghlactha toisc go bhfuil brú tráchta thar a bheith ard ar fud an GDA, le méadú ar líon na ngluaisteán ar an mbóthar agus moilleanna suntasacha tráchta laethúla. Gan idirghabháil, d'fhéadfadh tionchair fhéideartha dul in olcas don réigiún, lena n-áirítear:

- Fás leanúnach de phlódú tráchta;
- Tionchair ar chumas an réigiúin fás go heacnamaíoch de bharr plódú tráchta méadaithe;
- Laghdóidh amanna turais níos faide agus strus taistil méadaithe cáilíocht na beatha; agus
- Ní bhainfear amach spriocanna astuithe comhshaoil.

Rinne an NTA athbhreithniú ar an líonra iompair reatha agus ar réamhaisnéisí don éileamh taistil i mBaile Átha Cliath amach anseo. Rinneadh an t-athbhreithniú seo a mhiondealú tuilleadh i measúnú ar úsáid talún reatha agus sa todhchaí agus patrúin taistil agus aithníodh treochothaí agus saincheisteanna laistigh d'ocht gconair iompair. Bunaithe ar na measúnuithe seo, leagadh amach an tsraith is praiticiúla de thograí seirbhíse iompair do gach ceann de na hocht gconair, ag teacht le chéile chun an córas iompair iomlán comhtháite do Mhórcheantar Bhaile Átha Cliath suas go dtí 2035 i Straitéis Iompair Mhórcheantar Bhaile Átha Cliath 2016 - 2035 a chruthú.

Tríd an obair a rinneadh in ullmhú Straitéis Iompair Mhórcheantar Bhaile Átha Cliath 2016 - 2035, lena n-áirítear a staidéir tacaíochta, aithníodh agus breithníodh roghanna éagsúla chun déileáil leis na riachtanais iompair feadh na conaire níos leithne a bhfuil sé beartaithe go dtabharfar aghaidh orthu go páirteach sa Scéim Beartaithe.

Ar na roghanna straitéiseacha eile a breithníodh bhí:

- Bus Gasta;
- Iarnród Éadrom;
- Mearchóras iarnróid cathrach;
- Iarnród Trom;
- Bainistíocht Éilimh; agus
- Roghanna Teicneolaíochta Eile.

Forbraíodh an Scéim Bheartaithe chun leibhéal seirbhíse a sholáthar cosúil le Bus-Iompar Mear, tá sé mar chonclúid ag Straitéis Iompair Mhórcheantar Bhaile Átha Cliath 2016 – 2035 nach mbeadh údar le roghanna nua iarnróid throma agus iarnróid éadroim/meitreo mar gheall ar an leibhéal éilimh réamh-mheasta. Tá na dúshláin atá leagtha amach i Straitéis Iompair Mhórcheantar Bhaile Átha Cliath 2016 - 2035 agus an gá aitheanta do BusConnects Bhaile Átha Cliath mar a socraíodh in ullmhú na straitéise roimhe sin fós, agus tá an fhianaise ó na staidéir mhionsonraithe ar chonairí a rinneadh agus an straitéis roimhe seo á hullmhú fós bailí agus láidir.

Ní bhainfeadh bainistíocht éilimh agus roghanna teicneolaíochta eile, amhail táillí brú tráchta, praghsáil bóithre, feithiclí leictreacha ina n-aonar as an ngá atá le bonnagar iompair bus nó rothaíochta breise feadh bhealach na Scéime Molta.

5.2 Roghanna Bealaigh Eile

Breithníodh roghanna eile i roinnt réimsí le linn fhorbairt deartha na Scéime Molta. Tá forbairt an dearaidh bunaithe freisin ar athbhreithniú ar aiseolas agus ar fhaisnéis nua a fuarthas le linn gach céime den chomhairliúchán poiblí agus de réir mar a bailíodh agus rinneadh measúnú ar leibhéal na sonraí, amhail suirbhéanna, sonraí iompair agus timpeallachta.

Ba chóir a thabhairt faoi deara gur chuimsigh an rogha bealaigh tosaigh dhá chuid ar leith (i) an chuid ó Thamhlacht go Tír an Lúir agus (ii) an chuid ó Ráth Fearnáin go Lár na Cathrach. Mar sin féin, mar thoradh ar bhreithniú cúramach ar na roghanna eile bealaigh, tá an dá chuid seo comhcheangailte anois in aon bhealach amháin mar an Scéim Mholta. Áirítear ar na príomhchúiseanna le cuid Thamhlachta go Tír an Lúir agus an chuid ó Ráth Fearnáin go Lár na Cathrach a chomhcheangal leis an Scéim Molta: a gceangal geografach, idirspéachas feidhme agus an fhíríc go nascann an chuid ó Thamhlacht go Tír an Lúir leis an gcuid ó Ráth Fearnáin go Lár na Cathrach ag acomhal Bhóthar Ráth Fearnáin R114 agus R137 Bóthar Thír an Lúir agus roinneann sé an chuid eile den bhealach ón acomhal sin go dtí Lár na Cathrach.

Tá forbairt na Scéime Molta tagtha chun cinn sna céimeanna seo a leanas:

- 1) D'ullmhaigh **Tuarascálacha Féidearthachta agus Roghanna**, a bhain leis an Scéim Mholta, (Staidéar Féidearthachta agus Tuarascáil Measúnaithe Roghanna ó Ráth Fearnáin go Lár na Cathrach Croí-chonair Bhus (CBC) agus Staidéar Féidearthachta agus Tuarascáil Mheasúnaithe Roghanna ó Thír an Lúir go Thamhlachta CBC), in 2017 agus leag siad amach na roghanna bealaigh tosaigh agus tugadh chun críche iad nuair a sainithníodh an Rogha Bealaigh a Roghnófar;
- 2) Tugadh faoin gcéad bhabhta de **Chomhairliúchán Poiblí** neamhrechtúil ar an Rogha Bealaigh a Roghnófar ón 23 Eanáir 2019 go dtí an 30 Aibreán 2019;
- 3) **Forbairt ar an Dréacht Rogha Bealaigh a Roghnófar** (Aibreán 2019 go Márta 2020). Ar an eolas ag aiseolas ón gcéad bhabhta de chomhairliúchán poiblí, rannpháirtíocht le geallsealbhóirí agus infhaighteacht faisnéise breise dearaidh, tháinig dearadh an Rogha Bealaigh a Roghnófar chun cinn agus breithníodh ar roghanna eile;
- 4) Tiomnaíodh an dara babhta den **gComhairliúchán Poiblí** neamhrechtúil ar Dhréacht Rogha Bealaigh a Roghnófar idir an 4 Márta 2020 agus an 17 Aibreán 2020. De bharr srianta COVID-19 a thabhairt isteach, cuireadh roinnt imeachtaí faisnéise pearsanta a bhí pleanáilte ar ceal, as a dtiocfaidh cinneadh an tríú comhairliúchán a reáchtáil níos déanaí sa bhliain;
- 5) Tiomnaíodh tuilleadh forbartha don **Dréacht Rogha Bealaigh a Roghnófar** nuashonraithe tar éis an dara babhta de chomhairliúchán poiblí, a chuir san áireamh na haighneachtaí a fuarthas, rannpháirtíocht leanúnach na bpáirtithe leasmhara agus faisnéis bhreise dearaidh;
- 6) Tiomnaíodh an tríú babhta den **gComhairliúchán Poiblí** neamhrechtúil ar Dhréacht n Rogha nuashonraithe an Bealaigh a Roghnófar idir an 4 Samhain 2020 agus an 16 Nollaig 2020; agus
- 7) Críochnú an **Rogha Bealaigh a Roghnófar**. Tar éis an t-aiseolas a fuarthas ón bpróiseas comhairliúcháin phoiblí agus pléite na bpáirtithe leasmhara agus tuilleadh eolais dheartha a chur san áireamh, críochnaíodh an Rogha Bealaigh a Roghnófar, arb é an Scéim Mholta.

Chlúdaigh na roghanna bealaigh tosaigh a breithníodh líonra leathan bóithre idir:

- Conair Ráth Fearnáin go Lár na Cathrach; agus
- Conair Bus Thamhlachta go Tír an Lúir.

Caolaíodh iad seo ag baint úsáide as modh c ardleibhéil cineálach bunaithe ar bhreithiúnas gairmiúil agus tuiscint ghinearálta ar na coinníollacha / srianta fisiceacha atá ann cheana féin, lena n-áirítear cúinsí timpeallachta, laistigh den limistéar staidéir.

Rinneadh measúnú ansin ar na roghanna bealaigh eile faoi na critéir seo a leanas:

- Geilleagar;
- Cómhtháthú;
- Inrochtaineacht & Ionchuimsiú Sóisialta;
- Sábháilteacht; agus

- Timpeallacht.

Bhí breithniú cúramach ar roghanna eile bealaí rothaíochta ríthábhachtach freisin sa phróiseas chun an EPR a shainiú.

Aithníodh an EPR, bunaithe ar an measúnú ar roghanna eile bealaigh. Tá achoimre ar an EPR sin mar seo a leanas:

'Tosaíonn an Croí-chonair Bus ó Thamhlacht go Tír an Iúir ar an R137 Bóthar Thamhlachta, soir ó acomhal an M50. Ón áit seo, seoltar an CBC tríd an R137 ar feadh Bhóthar Thamhlachta agus Bóthar Theach Mealóg, trí shráidbhaile Theach Mealóg, go Crosaire Thír an Iúir, áit a nascann sé le Croí-Chonair Bhus Ráth Fearnáin. Cuirtear tosaíocht do bhusanna ar fáil feadh an bhealaigh ar fad, atá comhdhéanta go príomha de lánaí bus tiomnaithe sa dá threo agus bearta eile molta in áiteanna atá srianta go háirithe.' agus

Tosaíonn Croí-Chonair Bhus Ráth Fearnáin ar Bhóthar na Gráinsí R821 ag an acomhal le hAscaill an Gharráin Chnó, agus tá sé suite feadh Bhóthar na Gráinsí R821, an R115 Bóthar Ráth Fearnáin, an R114 Bóthar Ráth Fearnáin, Bóthar Thír an Iúir Thoir, Bóthar Ráth Garbh, Bóthar Ráth Maonais Íochtarach, Sráid Richmond Theas, Sráid Camden Uachtarach agus Íochtarach agus Sráid Loch Garman chomh fada leis an acomhal leis an R110 ag Sráid Chaoimhín Íochtarach agus Sráid Cuffe mar a gcríochnaíonn lánaí tosaíochta bus. Ó Shráid Cuffe go Sráid an Dáma ar feadh Chnoc Redmonds, Sráid Aungier, agus Sráid Sheoirse Mhór Theas, beidh lána tráchta agus raon rothar sa dá threo i gceist leis an mbealach agus beidh sé mar chuid den ghnáthchóras bainistíochta tráchta i lár na cathrach.

5.3 Roghanna Dearaidh Eile

Tar éis an próiseas comhairliúcháin phoiblí maidir leis an EPR a bheith curtha i gcrích, rinneadh leasuithe éagsúla ar na tograí scéime chun dul i ngleic le roinnt ceisteanna a ardaíodh in aighneachtaí, lena n-áirítear moltaí ó chónaitheoirí áitiúla, ó ghrúpaí pobail agus ó pháirtithe leasmhara a ionchorprú, agus/nó a eascraíonn as faisnéis bhreise a bheith ar fáil. Ionchorpraíodh na leasuithe seo sna dearaí agus cuireadh iad in iúl do dhréacht PRO.

I measc na roghanna eile a breithníodh le linn fhorbairt an Dréacht-PRO bhí na nithe seo a leanas:

- Tosaíocht rialaithe comharthaí a sholáthar ag an dá thaobh de Shráidbhaile Theach Mealóg chun tosaíocht do bhusanna a éascú tríd an sráidbhaile, rud a laghdaigh an gá le bóithre a leathnú feadh na coda seo. Tá sé i gceist go mbeadh na tograí ceangailte le scéim Shráidbhaile an Teampaill Mhó CCÁCT; agus
- Rotharbhealach malartach a sholáthar feadh Abhainn an Doire i Ráth Fearnáin, ag cruthú nasc le Glasbhealach na Dothra a bheartaítear agus ag nascadh siar le Bóthar Ráth Fearnáin ag Páirc Ráth an Dúin. Laghdaigh sé seo an gá le tógáil talún ar Bhóthar Ráth Fearnáin agus chuir sé deireadh leis an ngá atá le saoráidí rothaíochta eile trí Brookvale Downs.

Sa phróiseas measúnaithe cuireadh san áireamh tionchair timpeallachta chomh maith le toiscí cuí eile ena n-áirítear an geilleagar, sábháilteacht, cúrsaí rochtana chun an scéim bheartaithe a bhaint amach.

6. Cur síos ar an Scéim Mholta

Tá fad iomlán de thart ar 10km ag an Scéim Bheartaithe ó cheann go ceann ar líne le huasghráduithe breise as líne agus cóireáil sráide ciúin de thart ar. 2km agus 1.5km faoi seach. Beidh an Scéim Mholta comhdhéanta de dhá phríomh-aillíniú, is iad sin ó Theach Mealóg go Tír an Iúir (3.7km), agus ó Ráth Fearnáin go Lár na Cathrach (6.3km).

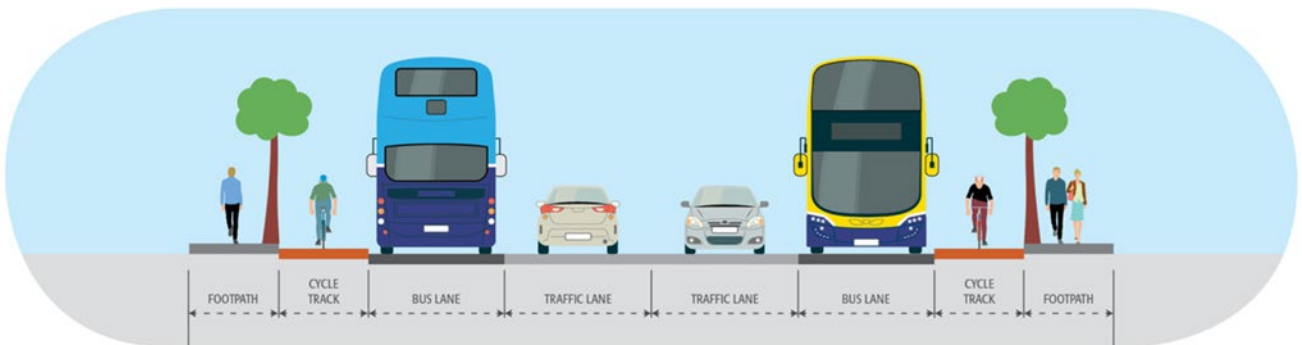
Cuirfear tús leis an gcuid ó Theach Mealóg go Tír an Iúir ar an R137 Bóthar Thamhlachta, soir ó acomhal 11 an M50. Ón áit seo, cuirfear an Scéim Mholta tríd an R137 ar feadh Bhóthar Thamhlachta agus Bóthar Theach Mealóg, trí Shráidbhaile Theach Mealóg, go Crois Thír an Iúir, áit a nascann sé an chuid idir Ráth Fearnáin agus Lár na Cathrach.

Cuirfear tús leis an gcuid ó Ráth Fearnáin go Lár na Cathrach ar Bhóthar na Gráinsí R821 ag an acomhal le hAscaill an Gharráin Chnó, agus cuirfear ar aghaidh é feadh Bhóthar na Gráinsí R821, Bóthar Ráth Fearnáin R115, Bóthar Ráth Fearnáin an R114, Bóthar Thír an Iúir Thoir, Bóthar Ráth Garbh, Bóthar Ráth Maonais Íochtarach, Sráid Richmond Theas, Sráid Camden Uachtarach agus Íochtarach agus Sráid Loch Garman chomh fada leis an acomhal leis an R110 ag Sráid Chaoimhín Íochtarach agus Sráid Cuffe mar a dtiocfaidh deireadh le lánáí tosaíochta bus. Ó Shráid Cuffe go Sráid an Dáma ar feadh Chnoc Redmond, Sráid Aungier, agus Sráid Sheoirse Mhór Theas, beidh lána tráchta agus raon rothar sa dá threo i gceist leis an mbealach agus beidh sé mar chuid den ghnáthchóras bainistíochta tráchta i Lár na Cathrach. Chomh maith leis an méid thuas, cuirfear áis rothaíochta eile ar fáil feadh Chrois Aireail / Bóthar Thír an Iúir Thuaidh idir Crosaire Thír an Iúir agus Ascaill Radharc na Páirce, chomh maith le feadh Bhóthar Pháirc na dTor, Páirc Wasdale, Garrán Wasdale, Bóthar Zion agus Bóthar Orwell.

Thángthas chun cinn ar dhearadh na Scéime Molta trí dhearadh cuimsitheach a dhéanamh arís is arís agus trí bhéim a chur ar na tionchair timpeallachta a mhaolú nuair is indéanta, le linn d'aidhmeanna na Scéime Molta a bheith á mbaint amach. Ina theannta sin, ionchorpraíodh aiseolas a fuarthas ón gclár comhairliúcháin cuimsitheach a rinneadh le linn an phróisis um roghnú roghanna agus forbairt dearaidh nuair is cuí.

Forbraíodh an Scéim Mholta chun a chinntiú go gcomhtháthófaí na prionsabail maidir le dearadh uilíoch go hiomlán sa dearadh chun rochtain a sholáthar d'úsáideoirí go léir agus chun bacainní do dhaoine faoi mhíchumas a dhíbirt.

Taispeántar leagan amach tipiciúil bóithre BusConnects i Íomhá6.1



Íomhá6.1 Leagan amach tipiciúil bóithre bus

Déanfaidh an Scéim Mholta feabhsuithe suntasacha ar áiseanna coisithe agus rothaíochta agus ar thosaíocht bus. Seo a leanas cuid de na príomh-athruithe a dhéanfar ar an gconair reatha mar thoradh ar an Scéim Mholta:

- Méadóidh an líon trasrianta comhartha coisithe 39% ó 76 go 106 mar thoradh ar an Scéim Mholta;

- Méadóidh comhréir na n-áiseanna rothaíochta leithscartha ó 28% ar an gconair reatha go 85% ar an Scéim Mholta; agus
- Méadófar sciar an bhealaigh a bhfuil bearta tosaíochta do bhusanna air ó 32% atá ar an gconair anois go 87% ar an Scéim Mholta.

Tá cur síos ar an Scéim Bheartaithe sna ceithre rannóg gheografacha seo a leanas:

- Cuid 1: Bóthar Thamhlachta go Bóthar Ráth Fearnáin;
- Cuid 2: Ascaill an Gharráin Chnó go Bóthar Thír an Iúir Thuaidh - Bóthar na Gráinsí, Bóthar Ráth Fearnáin;
- Cuid 3: Bóthar Thír an Iúir Thuaidh go Bóthar an Rátha – Bóthar Thír an Iúir Thoir, Bóthar Ráth Garbh; agus
- Cuid 4: Bóthar Charleville go Sráid an Dáma.

6.1 Cuid 1: Bóthar Thamhlachta go Bóthar Ráth Fearnáin

Cuirfear tús leis an Scéim Mholta ar an R137 Bóthar Thamhlachta cóngarach do D'Arcy McGee's, soir ó acomhal an M50. Tá sé molta an chumraíocht reatha bus agus lána tráchta ar an R137 a choinneáil. Idir acomhal an M50 agus acomhal Timpeallán an Spawell tá sé beartaithe an raon rothar dhá bhealach atá ann faoi láthair a athlonnú go dtí taobh an charrbhealaigh den chosán chun nascadh níos fearr le moltaí ag acomhal Lána Wellington. Tá sé molta Timpeallán Spawell a thiontú ina acomhal le comharthaí a chosnaíonn colbhaí do rothaithe. Comhordaíodh dearadh an acomhail seo le moltaí dearaidh faoi Scéim Siúlóide agus Rothaíochta Lána Wellington agus Féarbhealach na Dothra.

Idir Timpeallán Spawell agus acomhal Bhóthar Gharrán an Chórais, tá sé beartaithe an chumraíocht lána bus agus tráchta atá ar an R137 a choinneáil. Déanfar an raon rothar reatha ar an taobh thuaidh den charrbhealach a athlonnú go dtí taobh an charrbhealaigh den chosán, agus raon rothar nua curtha ar fáil ar an taobh theas den charrbhealach idir Baile an tSibhrigh agus acomhal Lána Wellington. Ag acomhal Bhóthar Gharrán na Cufróige, féadfaidh tréthracht ginearálta atreorú chuig Bóthar an tSeandhroid chun rochtain a fháil ar Lár na Cathrach tríd an R114. Cuirfear áiseanna rothaíochta atá feabhsaithe go mór ar fáil ag an acomhal seo chomh maith le tabhairt isteach cosaint colbha.

Laistigh den chuid seo glanfar an t-áirse saorsheasaimh cloiche atá in aice leis an R137 Bóthar Theach Mealóg ón bhfásra atá rófhasta a chlúdaíonn é faoi láthair agus caomhnófar é ina shuíomh reatha. Bainfear an fál atá thart ar an áirse agus osclófar an áirse go dtí an réimse poiblí. Tá sé molta pábháil chloiche d'ardchaighdeán, soilsiú maisiúil agus gnéithe bog tírdhreachaithe a shuiteáil timpeall an áirse chomh maith le cosán nua a thógáil taobh thiar den áirse.

Déanfar an bóthar seirbhíse/rochtain reatha a fhreastalaíonn ar 252 go 258 Bóthar Theach Mealóg a thiontú chun dromchla roinnte a sholáthar d'fheithiclí agus do choisithe. Éascóidh sé seo soláthar lána bus amach go dtí an líne stad ag acomhal Bhóthar Gharrán na Cufróige, agus ag an am céanna íoslághdófar fáil talún ó réadmhaoine lastuaidh de Bhóthar Theach Mealóg.

Idir acomhal Bhóthar Gharrán na Cufróige agus forbairt Phlás Ghort na Fuinseoige tá sé molta lánaí bus agus lánaí tráchta a sholáthar i ngach treo. Beidh méid teoranta tógála talún ag teastáil ó roinnt maoine cónaithe ar an taobh thuaidh den charrbhealach chun an trasghearradh seo a bhaint amach. Cuirfear saoráidí rothaíochta ar leith ar fáil ar an mbealach isteach go dtí acomhal Bhóthar Gharrán na Cufróige, ach críochnóidh siad seo thart ar 100m ón acomhal áit a roinnfidh rothaithe lána an bhus i dtreo isteach agus an lána tráchta ginearálta i dtreo amach. Chun sábháilteacht rothaithe a fheabhsú, tá sé molta 30kph a thabhairt isteach idir Bóthar Gharrán na Cufróige agus Sráidbhaile Theach Mealóg. Lasmuigh d'Fhorbairt Phlás Ghort na Fuinseoige, níl dóthain spáis ann do lána bus agus do lána tráchta ginearálta i ngach treo Dá bhrí sin, tá sé molta an lána bus amach a stopadh ar feadh achar thart ar 170m agus úsáid a bhaint as tosaíocht rialaithe Comhartha feadh na coda seo.

Idir Plás Ghort na Fuinseoige agus Club Leadóige Theach Mealóg, tá sé molta lána bus agus lána tráchta ginearálta a sholáthar i ngach treo Tá sé molta úsáid a bhaint as méid teoranta tógála talún sa chuid seo chun an trasghearradh inmhianaithe a bhaint amach.

Laistigh de Shráidbhaile Theach Mealóg, idir Club Leadóige Theach Mealóg agus acomhal Bhóthar Bhaile an Teampaill, tá sé molta tosaíocht do bhusanna a bhainistiú trí úsáid a bhaint as tosaíocht rialaithe Comharthaí agus a cheangal le Scéim Tionscnaimh Shráidbhaile Theach Mealóg de chuid Chomhairle Contae Átha Cliath Theas.

lastuaidh de Shráidbhaile Theach Mealóg, tá trasghearradh ina bhfuil lána tráchtá ginearálta, agus lána bus agus raon rothar i ngach treo. Idir an sráidbhaile agus acomhal Ascaill Achadh an Tobair, laghdaítear leithead na raonta rothar a bheartaítear go háitiúil chun an tionchar ar chrainn aibí atá sa chuid seo a íoslaghdú.

Ag an acomhal le Bóthar Bhaile an Teampaill, d'fhéadfadh trácht ginearálta isteach atreorú chuig an R112 agus níos faide go dtí an R114 trí chasadh ar dheis a thabhairt isteach arís ar Ascaill Achadh an Tobair. Tá sé molta cosaint colbha a thabhairt isteach ag an acomhal seo a fheabhsóidh áiseanna rothaíochta agus sábháilteacht rothaithe.

Idir acomhal Bhóthar Bhaile an Teampaill agus Bóthar Gort an Dúin tá sé molta lána bus amháin, lána tráchtá ginearálta amháin agus raonta rothar a sholáthar i ngach treo. Caolaíodh na raonta rothar a mholtar go 1.5m feadh na coda seo chun an tionchar ar chrainn aibí ar thaobh thoir an bhóthair a íoslaghdú. Tá sé beartaithe acomhal Bhóthar Gort an Phoirt a uasghrádú chun trasrian rothar díreach faoi chosaint a sholáthar do rothaithe isteach chuig áis rothaíochta dhá bhealach atá molta ar an taobh thoir de Bhóthar Theach Mealóg lastuaidh den acomhal.

Idir Bóthar Ghort an Dúin agus Bóthar Thír an Iúir Thiar, tá teorainn mhór ar leithead Bhóthar Theach Mealóg. Laistigh den chuid seo den Scéim Molta, tá sé molta lána bus amháin amach, lána tráchtá ginearálta amach agus lána ginearálta tráchtá isteach a chothabháil. Tá raon rothar agus cosán leithscartha dhá threo beartaithe ar an taobh theas den charrbhealach laistigh de Pháirc na dTor feadh ailíniú an chosáin roinnte atá ann cheana féin.

Nascfaidh an raon rothar seo le cóireáil chiúin sráide ar Chéide Ráth an Dúin. Déanfar an cosán salachair reatha tríd an spás glas in aice le Céide Ráth an Dúin a fhoirmiú mar chosán, trí mhodhanna tógála tochailte éadomhain chun an tionchar ar na crainn atá sa limistéar seo a íoslaghdú.

Tá sé beartaithe Geata Bus isteach a sholáthar ag acomhal Gharráin Olney, a chuirfidh srian le trácht ginearálta ó thuaidh ar Bhóthar Theach Mealóg ó rochtain a fháil ar Bhóthar Thír an Iúir Thiar nó ar Phlás Thír an Iúir le linn uaireanta oibre Geata an Bhus (06:00 - 20:00 - 7 lá na seachtaine). Tá cosc ar chasadh ar dheis molta ó Bhóthar an Fhearghasa go Bóthar Theach Mealóg, agus cosc ar chasadh ar chlé ó Gharrán Olney go Bóthar Theach Mealóg.

Tá cosc ar chasadh ar dheis molta freisin ó Bhóthar Theach Mealóg go Páirc Ráth an Dúin agus go hAscaill Ráth an Dúin agus ó Bhóthar Gort an Dúin go Bóthar an Bháin Ghlais agus go Garrán Leathbhearna chun cosc a chur ar atreorú tráchtá go míchuí. Tá sé i gceist go gceanglódh cóireáil sráide chiúin ar Chorrán Ráth an Dúin leis an gcóireáil sráide chiúin atá molta ar Pháirc Ráth an Dúin a bhfuil cur síos air i gCuid 2 den Scéim Molta.

6.2 Cuid 2: Ascaill an Gharráin Chnó go Bóthar Thír an Iúir Thuaidh - Bóthar na Gráinsí, Bóthar Ráth Fearnáin

Cuirfear tús le Cuid 2 den Scéim Mholta ag acomhal Bhóthar na Gráinsí agus Ascaill an Gharráin Chnó, áit a mbeidh sé ceangailte le scéim Rothaíochta Bhóthar na Gráinsí. Tá sé molta an t-acomhal seo a uasghrádú trí chosaint colbha a sholáthar do rothaithe. Éileoidh sé seo méid teoranta talún ón mbealach isteach chuig forbairt Choill Ráth Fearnáin. Tá sé molta freisin an carrchlós atá in aice leis an acomhal seo a athchumrú chun socrú bóithre athbheithnithe a éascú agus chun leagan amach stad bus oileáin nua a shuiteáil sa láthair seo.

Idir an t-acomhal seo agus acomhal Chéide Thaobh an Chaisleáin tá sé molta lána bus singil a sholáthar taobh le láná tráchtá ginearálta agus raonta rothar sa dá threo. Chun freastal ar leagan amach an bhóthair, tá sé molta úsáid a bhaint as tógáil talún teoranta ó réadmhaoine in aice láimhe, lena n-áirítear an balla teorann atá ann faoi láthair a chur siar go Páirc Chaisleán Ráth Fearnáin. Cuirfear balla teorann reatha chaisleán Ráth Fearnáin siar agus ath-thógar é le rindreáil gharbtheilgthe caipínithe.

Tá sé molta uasghrádú a dhéanamh ar acomhal Bhóthar Ráth Fearnáin agus Bhóthar Shruthán Liam trí chosaint colbha a sholáthar do rothaithe. Tá sé molta freisin uasghrádú a dhéanamh ar acomhal Bhóthar Ráth Fearnáin agus Ascaill Ghort an Ime trí chosaint colbha a sholáthar do rothaithe. Éileoidh sé seo láná ginearálta tráchtá a bhaint ar thaobh Ascaill Ghort an Ime den acomhal seo.

Translation from English into Irish by Transferendum on 16th March 2023 – [23870]

Ar an gcuid de Bhóthar Ráth Fearnáin idir Céide Thaobh an Chaisleáin agus Bóthar Pháirc na Dothra, tá sé molta lána bus isteach, dhá lána tráchta ginearálta agus raon rothar amach 1.5m ar leithead, agus tosaíocht do bhusanna amach curtha ar fáil trí thosaíocht rialaithe comharthaí a sholáthar Mar gheall ar shrianta a bhaineann le tógáil, déanfar an raon rothar isteach a chiorrú thar thart ar 270m, agus úsáidfidh rothaithe lána an bhus thar an gcuid ghearr seo. Soláthrófar cuid de raon rothar isteach ag gach taobh den chuid seo, ar an mbealach isteach chuig acomhail. Tá sé molta luasteorainn 30 kph a thabhairt isteach ar Bhóthar Ráth Fearnáin ag an bpointe seo toisc go mbeidh lána bus á roinnt ag rothaithe isteach tríd an gcuid seo. Leanfaidh an luasteorainn 30 kph seo ar aghaidh as seo go Lár na Cathrach, mar gheall ar an iliomad sráidbhailte uirbeacha a bheith ann feadh an bhealaigh, chomh maith le codanna eile ina roinneann rothaithe lána an bhus. Tá an luasteorainn chomhsheasmhach seo molta chun inléiteacht a chinntiú d'úsáideoirí bóithre feadh an bhealaigh agus chun méaduithe agus laghduithe ar luasteorainneacha a sheachaint.

Chun freastal ar an gcumraíocht nua ar Bhóthar Ráth Fearnáin idir Céide an Chaisleáin agus Bóthar Pháirc na Dothra, tá sé molta úsáid a bhaint as tógáil talún ó áitribh in aice láimhe ar thaobh thiar an bhóthair, ó dheas de Bhóthar Gleanntán an tSrutháin.

Chun tosaíocht do bhusanna a choinneáil trí acomhal Bhóthar Pháirc na Dothra agus Bhóthar Ráth Fearnáin, tá sé i gceist tosaíocht faoi rialú comharthaí a sholáthar ar an mbealach isteach ó dheas agus ó thuaidh chuig an acomhal. Tá sé molta an t-acomhal seo a uasghrádú trí chosaint colbha a sholáthar do rothaithe, a cheanglóidh le Féarbhealach na Dothra molta ar Bhóthar Radharc na Dothra agus Bóthar na Dothra Íochtarach.

Idir Bóthar Pháirc na Dothra agus Páirc Ráth an Dúin, tá sé molta tosaíocht do bhusanna a sholáthar trí mheascán de lánaí tosaíochta comhartha-rialaithe agus lánaí bus páirteach, le raonta rothar 1.5m ar leithead curtha ar fáil. Chun freastal ar an gcumraíocht nua laistigh den chuid seo tá sé molta úsáid a bhaint as tógáil talún ó réadmhaoine in aice láimhe ar thaobh thiar an bhóthair.

Idir Páirc Ráth an Dúin agus Bóthar Pháirc na dTor, níl aon lánaí bus molta. Tá sé molta tosaíocht do bhusanna a choinneáil trí thosaíocht rialaithe ag comharthaí a sholáthar sa dá threo agus trí scuainí tráchta a bhainistiú sa réimse seo.

Ó Bhóthar Pháirc na dTor go Bóthar Thír an Iúir Thuaidh tá sé molta raonta rothar 1.5m ar leithead, lánaí bus agus lánaí tráchta a sholáthar sa dá threo. Chun freastal ar na lánaí bus nua seo ar an gcuid seo de Bhóthar Ráth Fearnáin, tá sé molta talamh a fháil ó áitribh in aice láimhe ar an taobh thoir de Bhóthar Ráth Fearnáin.

Ag acomhal Bhóthar Thír an Iúir Thuaidh tá sé beartaithe an lána bus reatha agus an raon rothar atá molta a leathnú chomh fada le líne stad an acomhail. Bainistefar gluaiseachtaí bus tríd an acomhal seo le tosaíocht faoi rialú comharthaí. Bainfear roinnt spásanna páirceála atá ar an mbealach isteach chuig Sráidbhaile Thír an Iúir chun an trasghearradh a mholtar a éascú.

6.3 Cuid 3: Bóthar Thír an Iúir Thuaidh go Bóthar an Rátha – Bóthar Thír an Iúir Thoir, Bóthar Ráth Garbh

Ar Bhóthar Thír an Iúir Thoir, idir acomhal Bhóthar Thír an Iúir Thuaidh agus Eaglais Naomh Seosamh, mar gheall ar chóngaracht na foirme tógtha atá ann don charrbhealach, tá sé molta lána tráchta ginearálta amháin a sholáthar i ngach treo. Soláthrófar tosaíocht do bhusanna tríd an gcuid seo trí thosaíocht arna rialú ag comharthaí. Tá sé molta freisin na cosáin sa chuid seo a leathnú agus fearann uirbeach ardchaighdeán a sholáthar laistigh de Shráidbhaile Thír an Iúir.

Idir Eaglais Naomh Seosamh agus acomhal Ascaill Ráth Garbh tá sé i gceist lána bus agus lána tráchta ginearálta a sholáthar sa dá threo. Chun freastal ar an trasghearradh a mholtar, tá sé molta talamh a fháil ó áitribh in aice láimhe ar an dá thaobh de Bhóthar Thír an Iúir Thoir.

Tá sé molta freisin saoráid rothaíochta eile a chur ar fáil ina mbeidh raonta rothar i ngach treo feadh Bhóthar Thír an Iúir Thuaidh agus Bóthar Chrois Araidh, ag nascadh le Camaigh go Scéim Chonair Croí-Bhus Lár na Cathrach ag Crosaire Araidh. Tá saoráid rothaíochta eile beartaithe ar feadh Bhóthar Pháirc na dTor, Páirc Wasdale, Garrán

Wasdale, Bóthar Victoria, Bóthar Zion agus Bóthar Orwell chun bealach tánaisteach soir-siar a sholáthar do rothaithe a bheidh ag taisteal idir Bóthar Ráth Fearnáin agus Bóthar Ráth Garbh.

Ag Ascaill Ráth Garbh, tá sé molta tosaíocht do bhusanna a choinneáil tríd an acomhal le tosaíocht faoi rialú comharthaí.

Ar Bhóthar Ráth Garbh tá sé molta lánaí bus agus raonta rothar 1.5m ar leithead a sholáthar i ngach treo agus lána tráchta ginearálta isteach amháin. Coimeádfar rochtain áitiúil do chónaitheoirí ar Bhóthar Ráth Garbh agus ar na sráideanna tadhlach tríd an ngréasán bóithre mórthimpeall trí Ascaill Ráth Garbh nó Bóthar Ráth Maonais Uachtarach lena n-áirítear Ascaill Frankfort, Ascaill Leicester, Ascaill Garville, Bóthar Garville agus Bóthar an Ghoirt Aird.

Tá sé molta acomhal Bhóthar Ráth Garbh agus Bóthar Grosvenor a uasghrádú trí chosaint colbha a sholáthar do rothaithe.

Tá sé molta an toirmeasc reatha ar chasadh ar dheis a bhaint ó Bhóthar Ráth Maonais Uachtarach go Bóthar an Ghoirt Aird chomh maith leis an gcosc ar chasadh ar dheis ó Bhóthar an Ghoirt Aird go Bóthar Ráth Garbh chun gluaiseachtaí ginearálta tráchta amach a éascú.

6.4 Cuid 4: Bóthar Charleville go Sráid an Dáma

Ar Bhóthar Ráth Garbh agus ar Bhóthar Ráth Maonais Íochtarach idir Bóthar Charleville agus Ascaill Fhiodh an Chaisleáin tá sé molta lána bus isteach, lána tráchta isteach agus amach agus raonta rothar a sholáthar i ngach treo. Soláthrófar tosaíocht do bhusanna amach trí thosaíocht rialaithe comharthaí. Tá sé molta acomhal Bhóthar Ráth Maonais Uachtarach a uasghrádú le Bóthar Ráth Maonais Íochtarach/Bóthar Ráth Garbh trí chosaint colbha a sholáthar do rothaithe. Soláthrófar fearann poiblí uasghrádaithe ag an acomhal seo trí spás bóthair a athdháileadh.

Idir Ascaill Fhiodh an Chaisleáin agus Bóthar an Gharráin, moltar lána tráchta ginearálta agus raon rothar i ngach treo, le soláthar Geata Bus idir Cnoc Richmond agus Gort Lisín a chuirfidh srian ar ghluaiseachtaí ginearálta tráchta le linn uaireanta oibre Gheata Bus (06:00 – 20:00 - 7 lá na seachtaine). Ceadaíonn an moladh seo freisin do roinnt méadaithe ar leithead na gcosán trí Ráth Maonais agus do sholáthar raonta rothar 2m ar leithead i ngach treo tríd an sráidbhaile.

Tá sé molta an córas tráchta aontreo reatha ar Pháirc Mhic Liam a aisiompú chun éascú a dhéanamh ar thrácht an príomhbhealach CBC ag an mBóthar Míleata a mhúchadh roimh Gheata Bus agus filleadh trí Pháirc Mhic Liam. Tá sé molta mion-timpeallán a chur ar fáil lasmuigh de Choláiste Mhuire chun éascú a dhéanamh ar imeacht ón scoil.

Tá sé molta srian a chur le gluaiseachtaí coisithe agus rothaithe ar Shráid Chnocán Aoibhinn Íochtarach, lastuaidh den acomhal le Cnoc Richmond do choisithe agus do rothaithe ach trí thógáil amach plandáilte a thabhairt isteach. Tá sé molta freisin an casadh ar dheis ó Chnoc Richmond go Ascaill Chnocán Aoibhinn Uachtarach a thabhairt isteach arís, chun éascú le trácht ginearálta an príomhbhealach CBC ag Cnoc Richmond roimh Gheata Bus agus ar ais trí Ascaill Chnocán Aoibhinn Uachtarach. Mar gheall ar leithead an bhóthair srianta ag an láthair seo, tá córas tointeála soilse tráchta molta chun na gluaiseachtaí tráchta seo a bhainistiú go sábháilte.

Ag Droichead La Touche tá sé molta lána bus isteach agus lána tráchta ginearálta amach a sholáthar mar aon le saoráid rothaíochta leithscartha ardchaighdeáin, chun nascacht le rotharbhealach na Canálach Móire a éascú. Beidh gá le trácht ginearálta isteach casadh ar chlé go Bóthar an Gharráin ag an bpointe seo. Soláthrófar tosaíocht do bhusanna amach trasna an droichid trí thosaíocht rialaithe comharthaí ó chomhartha tráchta molta ar Shráid Richmond Theas thart ar 70m lastuaidh den droichead.

Ar Shráid Richmond Theas, tá sé molta an lána tráchta amach a chothabháil le lána bus agus raonta rothar sa dá threo. Díreach ó dheas ó acomhal Shráid Harrington/Bóthar Fhearchair/Sráid Richmond Theas, déanfar an lána bus amach a chiorrú mar gheall ar shrianta spáis.

Tá sé molta gluaiseachtaí isteach agus amach as Sráid Lennox a shrianadh do choisithe agus rothaithe ach trí thógáil amach plandáilte a thabhairt isteach. Tá sé molta freisin uasghrádú a dhéanamh ar acomhal Shráid Richmond Theas agus Sráid Harrington trí chosaint colbha a sholáthar do rothaithe.

Ar Shráid Camden Uachtarach idir Bóthar Fhearchair agus Bealach Charlotte, tá lána bus amháin i ngach treo agus lána tráchta ginearálta amháin molta, le raon rothar curtha ar fáil i ngach treo.

Idir Bealach Charlotte agus Sráid Cuffe tá sé molta lánaí bus a sholáthar i ngach treo agus lána tráchta ginearálta amháin amach ar Shráid Camden/Sráid Loch Garman. Ní chuirfear tús leis an lána bus amach go dtí díreach ó dheas de Shráid Montague mar gheall ar chomh gar don fhoirm thógtha atá ann cheana féin don charrbhealach. Bainfear tosaíocht bus amach trí thosaíocht rialaithe comharthaí thar an gcuid seo. Faoin togra seo, athródóidh trácht isteach go Sráid Fhearchair chun dul isteach i Sráid Cuffe agus níos faide i gcéin. Tá raonta rothar 1.5m ar leithead molta sa chuid seo chun go leor spáis chosáin a sholáthar sa limistéar seo ina bhfuil gníomhaíocht shuntasach coisithe.

Idir Sráid Cuffe agus Sráid an Dáma tá sé molta lána tráchta ginearálta amháin agus raon rothar amháin a sholáthar i ngach treo. Ní sholáthrófar aon lánaí bus ar an gcuid seo den bhealach. Nuair is indéanta, coinneofar bána páirceála ar an tsráid agus bána lódála. Tá an Scéim Mholta ceangailte leis an ngréasán bóithre atá ar Shráid an Dáma.

Tá srianta ar chasadh molta ag roinnt láithreacha ó gharbhealach an CBC chun cosc a chur ar atreorú tráchta go míchuí. Tá achoimre ar na láithreacha seo thíos:

- Toirmeasc ar chasadh ar dheis molta ón bParáid Mhór go Plás Dartmouth;
- Toirmeasc ar chasadh ar dheis molta ó Bhóthar Fhiodh Chuilinn go Bóthar Ragnallach;
- Toirmeasc ar chasadh ar dheis molta ó Bhóthar Gort na Fuinseoige go Bóthar Ragnallach;
- Toirmeasc ar chasadh ar chlé molta ó Lána Chelmsford agus Ascaill Ard Saileach go Bóthar Ragnallach; agus
- Toirmeasc ar chasadh ar dheis molta ó Chéide Merton go Bóthar Sandford.

7. Tógáil

Tógfaidh sé thart ar 24 mhí Céim na Tógála don Scéim Bheartaithe a chríochnú. Mar sin féin, beidh tréimhsí níos giorra ag gníomhaíochtaí aonair.

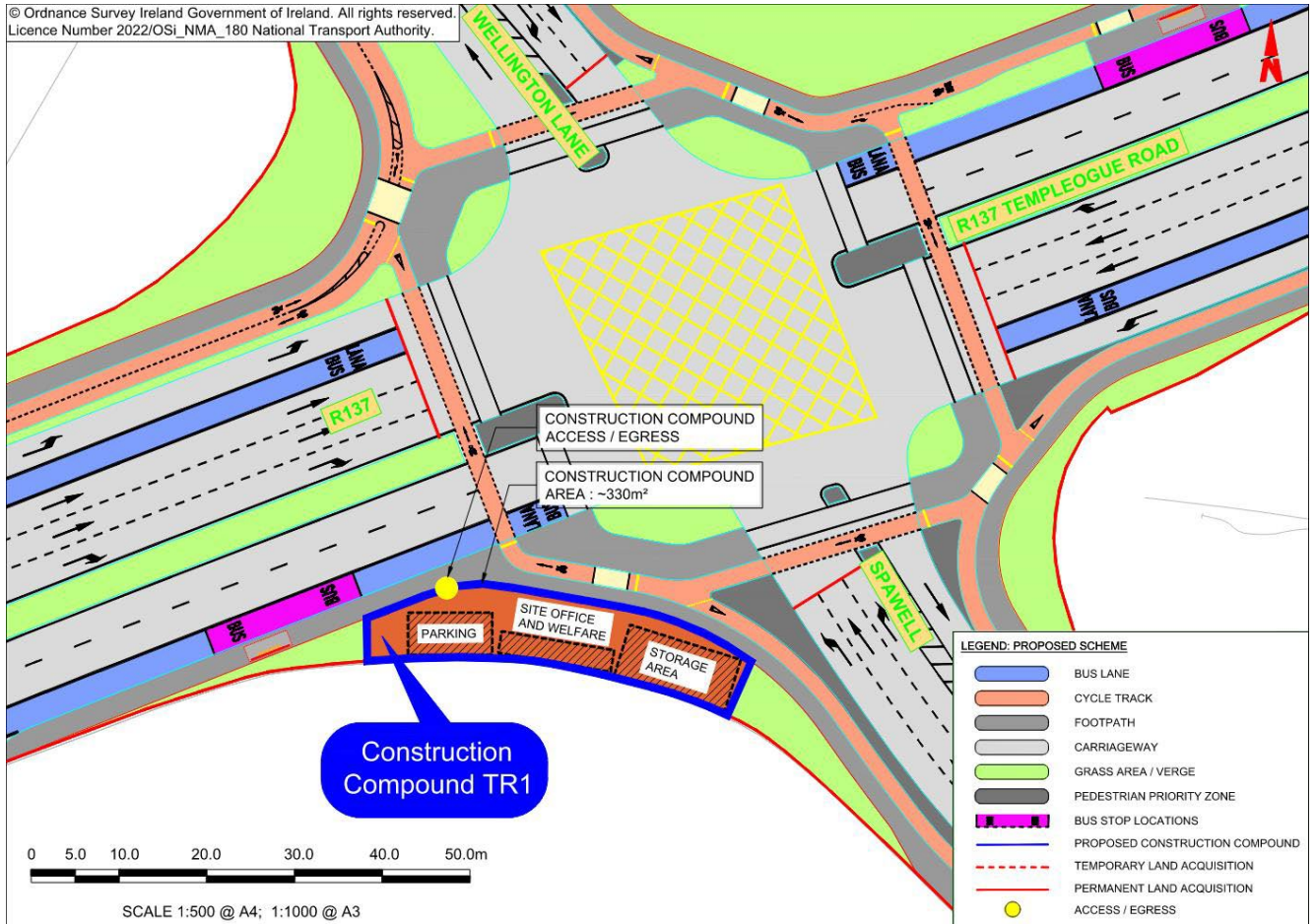
Áireofar na gníomhaíochtaí seo a leanas i dtógáil na scéime Molta:

- Oibreacha ullmhúcháin agus glanta láithreáin, lena n-áirítear:
 - Talamh a fháil nuair is gá talamh a thógáil go sealadach nó go buan;
 - Suiteáil fálú agus comharthaí;
 - Cosaint crann agus fásra le coinneáil;
 - Glanadh fásra agus cóireáil ar speicis plandaí ionracha neamhdhúchasacha;
 - Imscrúduithe seandálaíochta;
 - Imscrúduithe talún;
 - Comhdhúille Tógála a chur ar bun;
 - Soilsíú sealadach a shuiteáil; agus
 - Scartáil earraí mar bhallaí, geataí, fálú, cuailí soilsithe agus stadanna bus.
- Uasghráduithe bóithre agus sráideanna, lena n-áirítear:
 - Dromchla an bhóthair a thochailt;
 - Bearta sábháilteachta coisithe agus rothaithe a chur i bhfeidhm;
 - Cur i bhfeidhm aon dúnadh nó atreoraithe bóithre;
 - Oibreacha ar siléir;
 - Coigeartú nó uasghrádú ar dhraenáil;
 - Athailíniú, uasghrádú, athsholáthar nó cosaint fónais agus seirbhísí;
 - Tógáil struchtúir, lena n-áirítear:
 - Bogha Theampallóg;
 - Ballaí Teorann Chaisleán Ráth Fearnáin;
 - Comharthaí Teachtaireachta Athraitheacha; agus
 - Balla Coinneála.
 - Cosán a thógáil, lena n-áirítear carrbhealaí tráchta ginearálta, lánaí bus, raonta rothar ar an mbóthar, raonta rothar easbhóthair, stadanna bus as líne, críochfoirt bus, oileáin tráchta, páirceáil as líne agus bána lódála;
 - Feistis bóthair a thógáil (lena n-áirítear troscán sráide, comharthaíocht, soilsíú, stadanna bus (foscadh, CCTV agus taispeántais faisnéise) agus córais chumarsáide); agus
 - Cóireáil teorann agus tírdhrechtú.
- Díchoimisiúnú láithreáin tógála, lena n-áirítear fáil réidh le gach saoráid agus trealamh tógála.
-

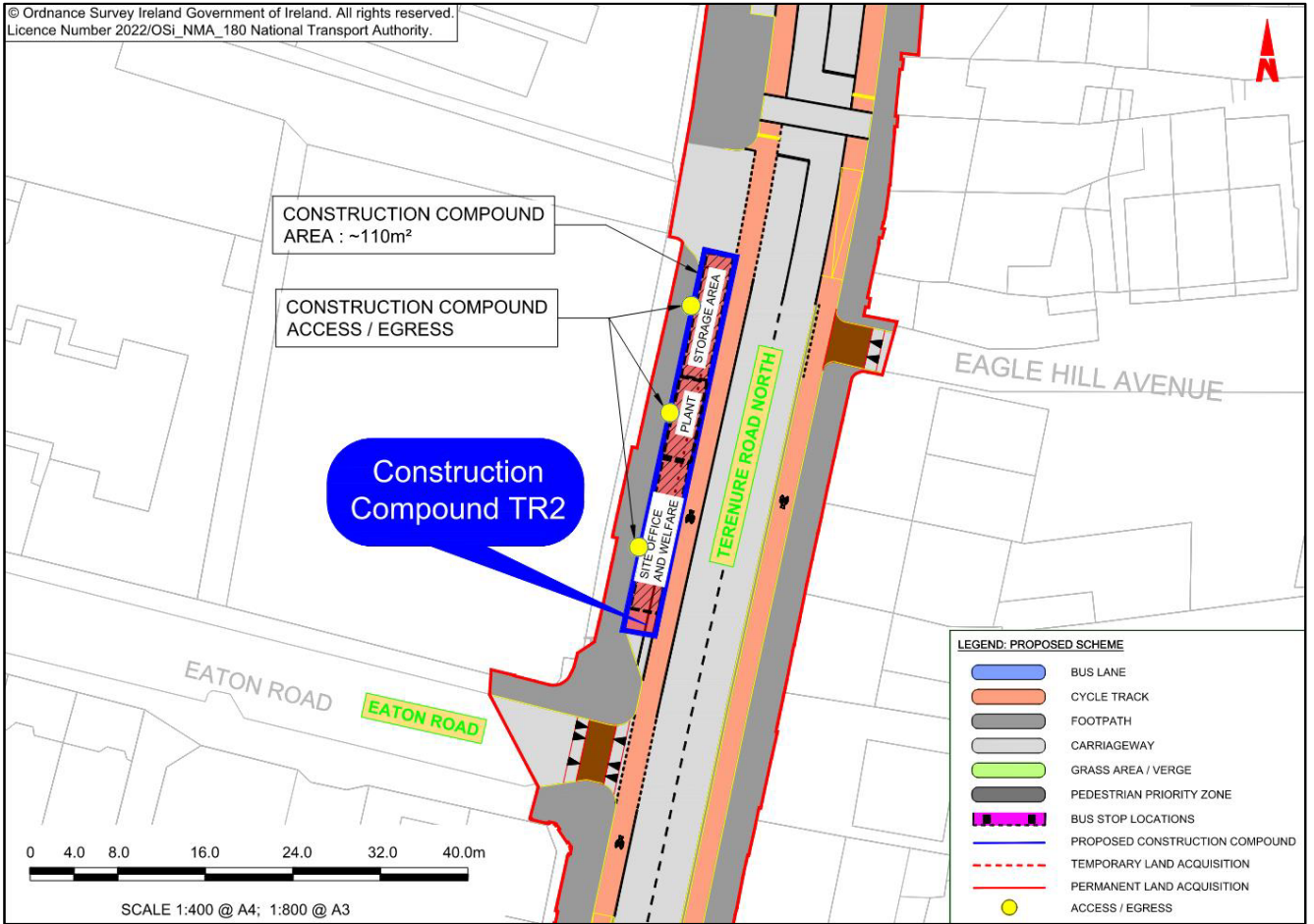
Beidh Comhdhúile Tógála feadh na Scéime Molta suite mar seo a leanas;

- Comhdhúil Tógála TR1: Ag aomhal Bhóthar Thamhlachta / Nascbhóthar an Spá;
- Comhdhúil Tógála TR2: Bóthar Thír an Iúir Thuaidh, idir Bóthar Eaton agus Ascaill Chnoc an Iolair;
- Comhdhúil Tógála TR3: Páirc na dTor, idir Bóthar Radharc na Dothra, Iostáin Radharc na Coille agus Lána an Teampaill;
- Comhdhúil Tógála TR4: Bóthar Míleata, ingearach le Bóthar Ráth Maonais Íochtarach, ó dheas de Choláiste Mhuire;
- Comhdhúil Tógála TR5: Sráid Richmond Theas, idir Sráid Richmond Theas agus Bóthar Fhearchair;
- Comhdhúil Tógála TR6: Nascbhóthar an Spá, idir Timpeallán an Spá agus Bóthar Theach na Giúise.

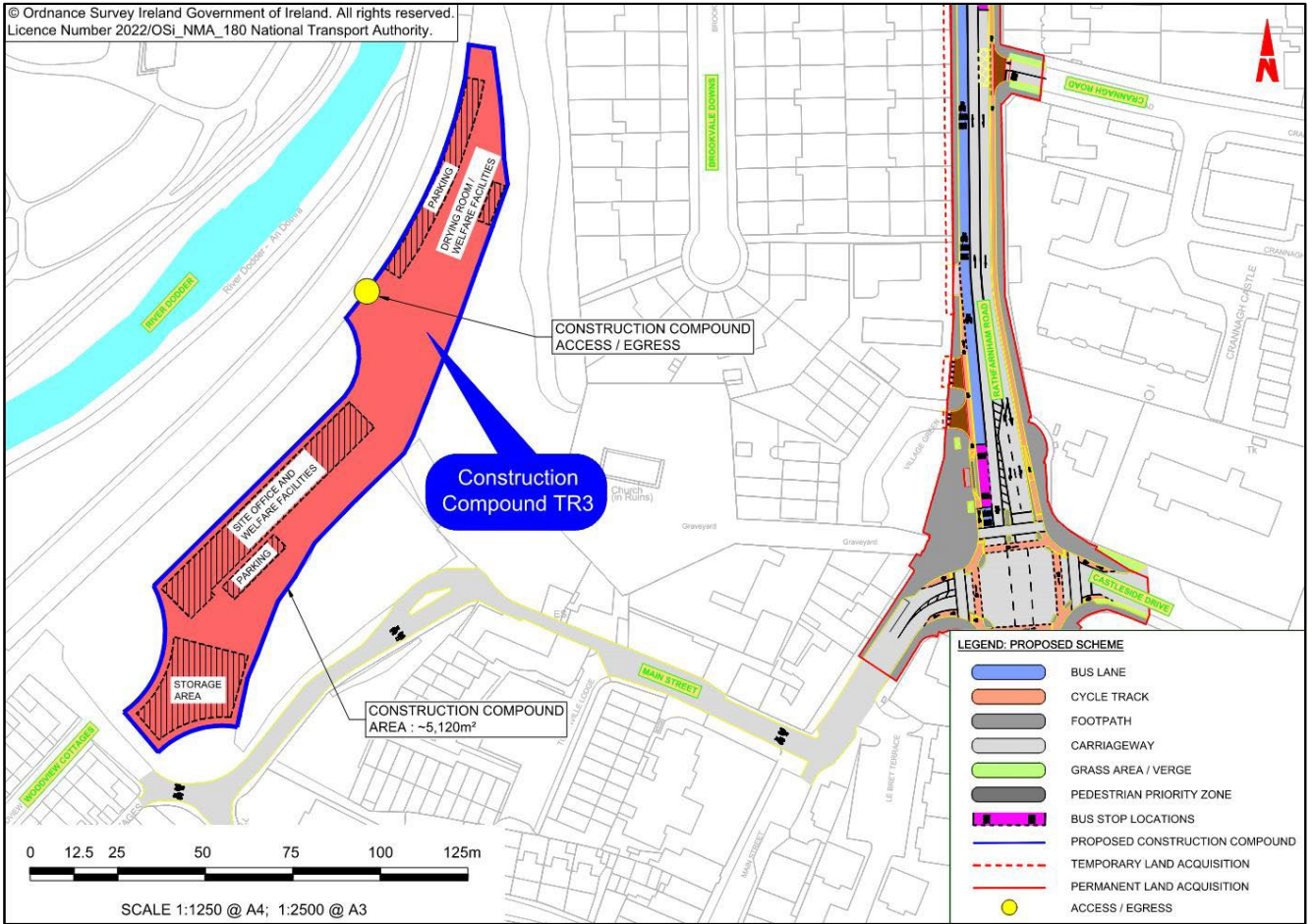
Bainfear úsáid as Comhdhúile Tógála mar phríomhshuíomh stórála ábhar, gléasra agus trealamh, oifigí suímh, áiseanna leasa oibríthe agus páirceáil teoranta. Déanfar iad a dhaingniú chun a chinntiú go stórálfar gach ábhar agus innealra ar an láthair go sábháilte. Taispeántar na Comhdhúile Tógála in Íomhá 7.1 go hÍomhá 7.6



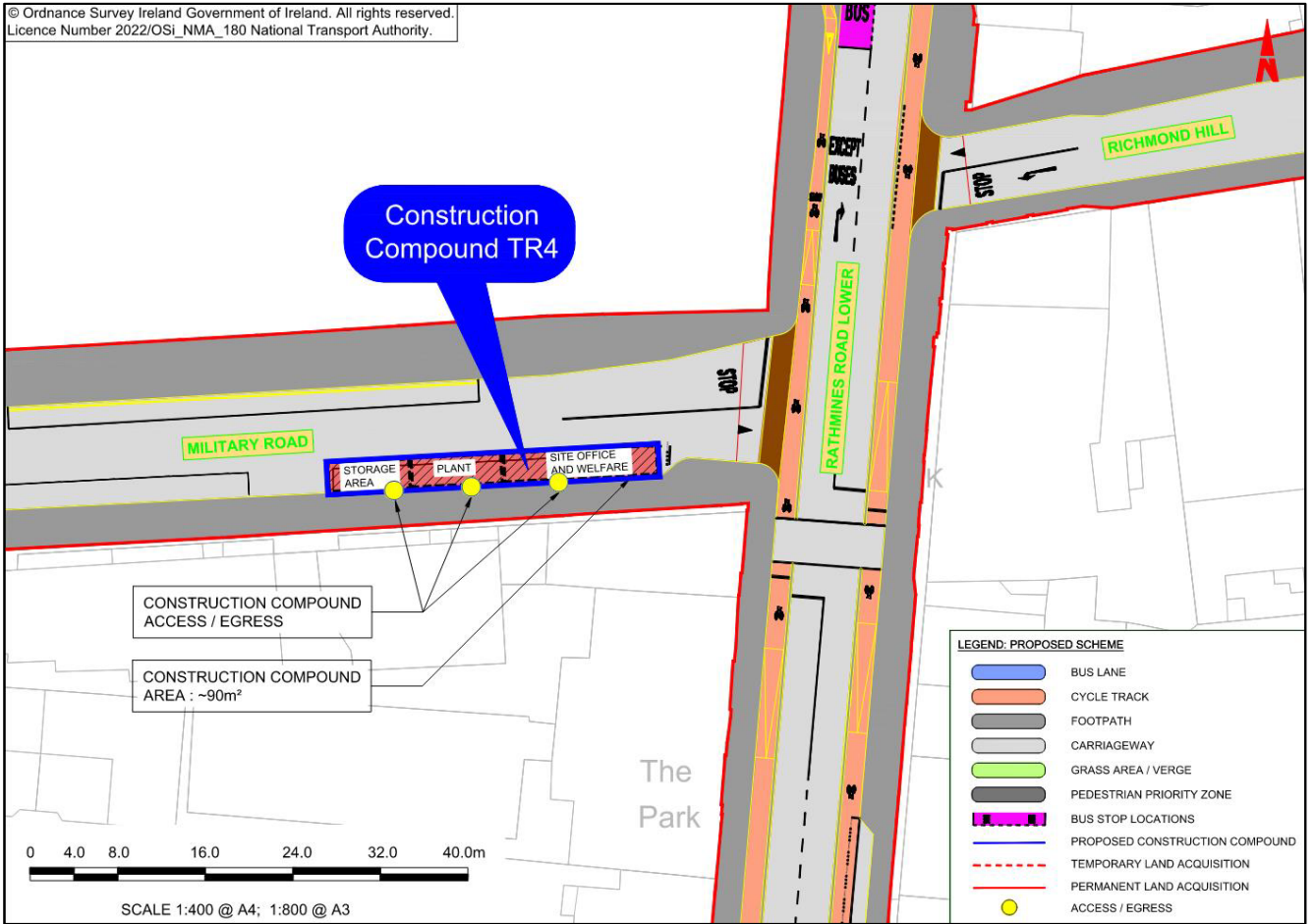
Íomhá 7.1 Suíomh agus Méid na Comhdhúl Tógála TR1



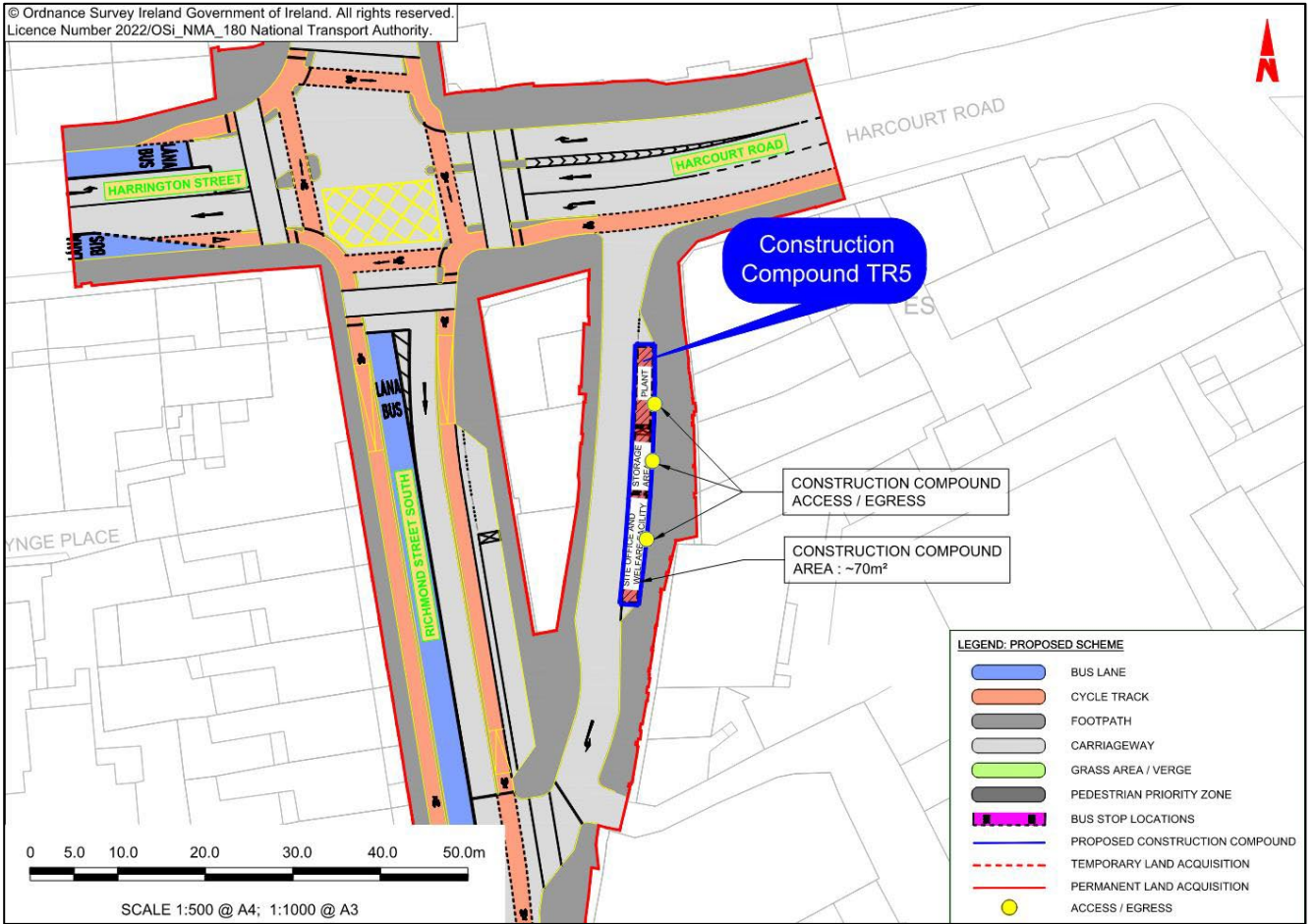
Íomhá7.2 Suíomh agus Méid na Comhdhúl Tógála TR2



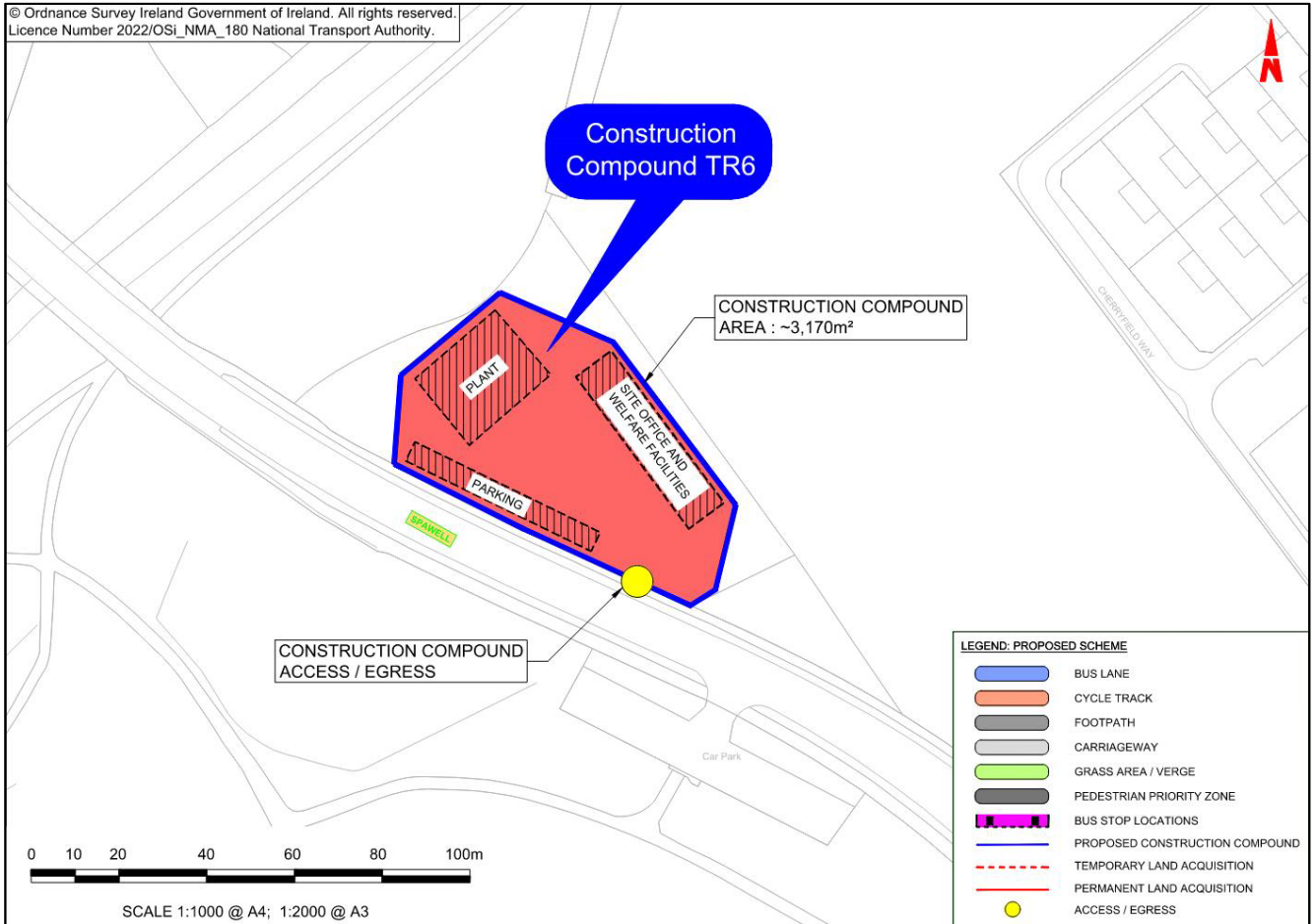
Íomhá7.3 Suíomh agus Méid na Comhdhúl Tógála TR3



Íomhá 7.4 Suíomh agus Méid na Comhdhúl Tógála TR4



Íomhá7.5 Suíomh agus Méid na Comhdhúl Tógála TR5



Íomhá 7.6 Suíomh agus Méid na Comhdhúl Tógála TR6

7.1 Plean Bainistíochta Comhshaoil Tógála

Ullmhaíodh Plean Bainistíochta Comhshaoil Tógála (CEMP) a chuireann síos ar an straitéis bainistíochta comhshaoil iomlán a chuirfeadh i bhfeidhm le linn Chéim na Tógála den Scéim Mholta. Áiríonn an CEMP na bearta maolaithe a chuirfeadh i bhfeidhm chun cosaint comhshaoil a sholáthar le linn Chéim na Tógála den Scéim Mholta. Tugann an CEMP aghaidh ar bhainistíocht trácht tógála, ar bhainistíú acmhainní agus dramhaíola, ar bhainistíú speiceas ionrach, ar bhainistíú uisce dromchla agus ar bhearta freagartha ar theagmhais chomhshaoil.

Déanfaidh an NTA (an Fostóir le haghaidh na n-oibreacha tógála) an CEMP a nuashonrú. roimh thús Chéim na Tógála, chun aon bhearta breise a theastaíonn de bhun na gcoinníollacha a ghabhann le haon chinneadh ceadú a thabhairt a áireamh. Leagfaidh an NTA Riachtanais an Fhostóra sa Chonradh Tógála amach, lena n-áirítear gach beart maolaithe is infheidhme a shainnítear sa EIAR seo, chomh maith le bearta breise a theastaíonn de bhun coinníollacha atá ceangailte le haon chinneadh formheas a dheonú.

Tá aird ag CEMP ar an treoir atá le fáil i dTreoirlínte TII maidir le Plean Oibriúcháin Comhshaoil a Chruithú, a Chur i bhFeidhm agus a Chothabháil, agus an lámhleabhar arna fhoilsiú ag Cumann Taighde agus Faisnéise an Tionscail Tógála (CIRIA) sa RA, Environmental Good Practice on Site Guide, 4th Edition (CIRIA 2015).

7.2 Plean Bainistíochta Trácht Tógála

Ullmhaíodh bainistíocht ar thrácht tógála chun an bealach a bhainisteofar an comhéadan idir an pobal agus trácht a bhaineann le tógáil a léiriú agus conas a rialófar gluaiseacht feithiclí.

Fanfaidh na bóithre agus na sráideanna feadh na Scéime Molta a uasghrádófar ar oscailt do thrácht, nuair is indéanta, le linn Chéim na Tógála. Chun gluaiseachtaí tráchta a chothabháil, beidh sé riachtanach, i gcásanna teoranta, roinnt atreoruithe tráchta nó srianta ar lánaí a dhéanamh go háitiúil chun gnéithe áirithe de na hoibreacha a chur i gcrích.

Coimeádfar rochtain ar réadmhaoine chomh fada agus is indéanta le réasún. Cé go mbeidh srianta sealadacha ar rochtain le linn na ngnáthuaireanta oibre cuirfear in iúl iad agus socrófar iad i gcomhairle leis na húsáideoirí a mbeidh tionchar orthu. Coimeádfar rochtain d'fheithiclí éigeandála freisin.

Nuair is féidir, coimeádfar bealaí rothaíochta agus coisithe feadh an bhealaigh ar feadh ré na n-oibreacha tógála. Más gá, cuirfear bealaí eile ar fáil chun gluaiseachtaí coisithe agus rothar a éascú. Coimeádfar seirbhísí bus, ach beidh gá le roinnt stadanna bus a athlonnú go sealadach chun freastal ar na hoibreacha.

Críochnófar na hoibreacha ar bhonn codach feadh na conaire ionas nach mbeidh tréimhse níos faide de chur isteach ar an tógáil thar thréimhse 24 mí ar bith. Éascóidh an NTA cumarsáid réamhghníomhach maidir leis na hoibreacha sceidealta pleanáilte ag an gconraitheoir ceaptha lena chinntiú go gcoimeádtar daoine aonair, gnólachtaí agus pobail a mbíonn tionchar orthu ar an eolas faoi na dóchúlachtaí atá le teacht.

8. Tionchair Chomhshaoil agus Maolú

Soláthraíonn an próiseas EIA deis luachmhar chun tionchar féideartha comhshaoil a laghdú trí mhionchoigeartú dearaidh, agus bhí sé seo mar chuid lárnach den phróiseas dearaidh don Scéim Bheartaithe, agus ag an am céanna a chinntiú go mbaintear amach cuspóirí na Scéime Molta. Ina theannta sin, ionchorpraíodh aiseolas a fuarthas ón gclár cuimsitheach comhairliúcháin a rinneadh le linn roghnú na roghanna agus an fhorbairt dearaidh nuair is cuí.

Forbraíodh dearadh na Scéime Molta go dtí céim inar féidir gach tionchar féideartha comhshaoil a aithint, agus is féidir measúnú tionchair timpeallachta lán-eolasach a dhéanamh.

Mar atá leagtha amach i Roinn 7.1, leagfaidh an NTA (an Fostóir le haghaidh na n-oibreacha tógála) Ceanglais an Fhostóra amach sa Chonradh Foirgníochta lena n-áirítear na bearta maolaithe go léir is infheidhme san EIAR seo, chomh maith le bearta breise is gá de bhun na gcoinníollacha a ghabhann le haon chinneadh formheas a dheonú. Is éard a bheidh i gceist le soláthar an chonraitheora tógála a chinneadh go bhfuil an conraitheoir ceaptha inniúil ar na hoibreacha a dhéanamh, lena n-áirítear cur chun feidhme éifeachtach na mbeart maolaithe. Ceanglófar ar an gconraitheoir ceaptha oibreacha tógála na Scéime Bheartaithe a phleanáil agus a thógáil de réir Riachtanais an Fhostóra, agus fostóidh an NTA foireann Ionadaí Fostóirí a mbeidh an inniúlacht chuí aici chun an Conradh Tógála a riar agus chun monatóireacht a dhéanamh air chun Riachtanais an Fhostóra a chomhlíonadh.

Tugann na hailt seo a leanas achoimre ar na measúnuithe do gach ábhar comhshaoil agus leagann siad amach na héifeachtaí iarmharacha suntasacha dóchúla mar thoradh ar thógáil agus oibriú na Scéime Molta. Déantar cur síos ar na hábhair comhshaoil seo a leanas:

- Trácht & Iompar;
- Caighdeán an Aeir;
- Aeráid;
- Torann & Creathadh;
- Daonra;
- Sláinte Daonna;
- Bithéagsúlacht;
- Uisce;
- Ithreacha Talún Geolaíocht & Hidrigeolaíocht;
- Oidhreacht Seandálaíochta & Chultúrtha;
- Oidhreacht Ailtireachta;
- Tírdhreach (Bailidhreach) & Amharc;
- Dramhaíl agus Acmhainní;
- Sócmhainní Ábhair; agus
- Riosca Mórthimpistí agus / nó Tubaistí; agus
- Tionchair Carnacha agus Idirghníomhaíochtaí Comhshaoil.

8.1 Trácht & Iompar

Tá dhá chuid ar leith sa mheasúnú tionchair tráchta agus iompair: na hathruithe fisiceacha ar an líonra iompair, agus múnú tráchta.

Tá na tionchair tráchta agus iompair briste síos faoi na topaicí measúnaithe seo a leanas do na Céimeanna Tógála agus Oibriúcháin araon:

- Is iad seo a leanas na measúnuithe cáilíochtúla:
 - **Bonneagair coisithe:** Na hathruithe ar chaighdeán an bhonneagair coisithe de bharr na Scéime Molta;
 - **Bonneagar rothaíochta:** Na hathruithe ar chaighdeán an bhonneagair rothaíochta de bharr na Scéime Molta;
 - **Bonneagar bus:** Na hathruithe ar chaighdeán an bhonneagair do bhusanna de bharr na Scéime Molta; agus
 - **Páirceáil / Lódáil:** Na hathruithe ar infhaighteacht pháirceála agus lódála de bharr na Scéime Molta.
- Téann an measúnú bunaithe ar léirshamhail i ngleic le:
 - **People Movement:** Rinneadh measúnú chun a fháil amach faoin tionchar a d'fhéadfadh a bheith ag an Scéim bheartaithe ar an méid daoine a bheidh ag dul feadh na Scéime Molta (de réir mhodh - trácht siúl, rothaíochta, bus agus ginearálta) le linn na Céime feidhmiúcháin;
 - **Táscairí Feidhmíochta Bus:** Na hathruithe ar amanna aistear atá tuartha agus infhaighteacht na mbusanna a mbeidh ann de bharr na Scéime Molta; agus

Trácht Ginearálta: Na tionchair dhíreacha agus indíreacha a tharlóidh do na coinníollacha ginearálta tráchta ar an Scéim atá Beartaithe agus ar an ngréasán bóithre mórthimpeall. Le haghaidh Chéim na Tógála ullmhófar socruithe sealadacha bainistíochta tráchta de réir 'Lámhleabhar Comharthaí Tráchta, Caibidil 8 Bearta Sealadacha Tráchta agus Comharthaí na Roinne Iompair. Cuirfear i bhfeidhm bearta chun na tionchair a bhaineann leis an gCéim tógála a mhaolú. Ullmhóidh an conraitheoir tógála Plean Bainistíochta soghluaiseachta maidir leis an gCéim Tógála chun na hoibrithe a spreagadh taisteal chuig an láithreán trí mhodhanna inbhuanaithe.

Baintear de thátal as an measúnú go mbeidh an tionchar le linn Chéim na Tógála Diúltach, Beag go Measartha, agus Sealadach ó thaobh nádúr, agus le cur i bhfeidhm na mbearta maolaithe a bheartaítear, ní bheidh an tionchar ar thrácht agus ar iompar suntasach.

Cinneann na tionchair a measúnaíodh don Chéim Oibriúcháin conas a chomhtháthaíonn an Scéim Molta laistigh den líonra reatha agus athruithe ar shreafaí tráchta sa limistéar staidéir dhíreach agus indíreach. Léiríonn an measúnú na nithe seo a leanas:

- **Bonneagair coisithe:** Tríd is tríd, beidh tionchar Dearfach, Suntasach agus Fadtéarmach ag na feabhsuithe ar cháilíocht an bhonneagair choisithe i ngach ceann de na ceithre chuid den Scéim atá Beartaithe;
- **Bonneagar rothaíochta :** I bhfianaise cháilíocht an bhonneagair rothaíochta atá ar feadh na Scéime atá beartaithe, beidh éifeacht Dearfach, Suntasach agus Fadtéarmach ag na feabhsuithe i Mír 3 den Scéim Beartaithe agus beidh éifeacht Dhearfach, Mheasartha agus Fhadtéarmach i gCuid 1, Roinn 2. agus Alt 4 den Scéim Beartaithe;
- **Bonneagar Bus:** Léiríonn torthaí an mheasúnaithe go mbeidh éifeacht Dhearfach, An-Shuntasach agus Fhadtéarmach ag na feabhsuithe ar cháilíocht an bhonneagair bus i gCuid 1, éifeacht Dhearfach,

Shuntasach agus Fhadtéarmach i gCuid 2 agus i gCuid 3 agus éifeacht Dhearfach, Mheasartha agus Fhadtéarmach in Alt 4 den Scéim Beartaithe;

- **Páirceáil agus Luchtú:** I bhfianaise nádúr an chailteanais pháirceála (i.e. páirceáil neamhfhoirmiúil ar bheagán úsáide go príomha ar chodanna den bhóthar ina bhfuil páirceáil easbhóthair ag réadmhaoine agus gnólachtaí) agus infhaighteacht spásanna malartacha sa limistéar staidéir indíreach, meastar go mbeidh tionchar Diomaibhseach agus fadtéarmach ag an tionchar i gCuid 2 agus Cuid 3 agus Éifeacht Dhiúltach, Bheag agus Fhadtéarmach i gCuid 4 den Scéim Beartaithe ;
- **People Movement:** Ar an iomlán, meastar go mbeidh tionchar Dearfach, An-Shuntasach agus Fadtéarmach ag na méaduithe ar líon iomlán na ndaoine a thaistealaíonn feadh na Scéime Beartaithe;
- **Táscairí Feidhmíochta Líonra Bus :** Ar an iomlán, meastar go mbeidh tionchar Dearfach, An-Shuntasach agus Fadtéarmach ag na feabhsuithe ar fheidhmíocht an líonra d'úsáideoirí bus feadh na Scéime Beartaithe; agus

Táscairí Feidhmíochta Líonra Ginearálta Tráchtá : Tríd is tríd, socraíodh go mbeidh tionchar Dearfach, Measartha agus Fadtéarmach ag an laghdú ar sreafaí ginearálta tráchtá feadh na Scéime Bheartaithe agus go mbeidh tionchar diúltach, beag agus fadtéarmach ag an trácht ginearálta athdháilte ar feadh an ghréasáin bóithre máguaird. Mar sin, ar an iomlán, ní bheidh aon mheathlú suntasach ar an timpeallacht ghinearálta tráchtá sa limistéar staidéir. Soláthróidh an Scéim Molta tionchair dhearfacha ar cháilíocht an bhonneagair coisithe, rothaíochta agus bus le linn na Céime Oibriúcháin, ag feabhsú gluaiseacht daoine i gcomhréir le spriocanna na scéime. Cabhróidh na feabhsuithe seo le rogha tarraingteach eile a chur ar fáil don ghluasteán príobháideach agus cuirfidh siad athruithe chun cinn ó úsáid gluasteáin príobháideacha chuig siúil, rothaíocht agus iompar poiblí, ag ligean do chumas níos mó feadh na conaire chun gluaiseacht inbhuanaithe daoine a éascú de réir mar a fhásann an daonra agus leibhéil fostaíochta sa todhchaí. Forbraíodh dearadh na scéime agus aird ar an treoir inrochtaineachta ábhartha agus ar na prionsabail dearaidh uilíoch chun rochtain a sholáthar do gach úsáideoir.

Cé go n-aithnítear go mbeidh roinnt tionchair dhiúltacha ar thrácht ghinearálta agus ar infhaighteacht páirceála/lódála, tá an Scéim Molta deartha agus leagtha amach sa mheasúnú seo chun aird a thabhairt ar na treoirí tráchtá agus iompair ábhartha. Léiríonn an measúnú nach mbeidh aon mheathlú suntasach ar an gcomhshaol tráchtá ginearálta sa limistéar staidéir mar thoradh ar chomhlíonadh chuspóirí na scéime tosaíocht a thabhairt do mhodhanna inbhuanaithe feabhsaithe feadh an limistéir staidéir dhíreach.

Ós rud é go mbíonn tionchar dearfach ag an Scéim Mholta ar ghluaiseachtaí siúil, rothaíochta, bus agus daoine, níor breithníodh bearta maolaithe agus monatóireachta thar na cinn a ionchorpraíodh mar chuid den Scéim Mholta cheana féin. Tá na tionchair ar thrácht ghinearálta agus ar pháirceáil / lódáil, lena n-áirítear bearta maolaithe, ionchorpraithe sa Scéim Mholta agus ní mheastar go bhfuil gá le tuilleadh bearta maolaithe.

Ina theannta sin, léirigh anailís a rinneadh agus úsáid á baint as samhlacha na Scéime Molta go n-éascaíonn an bonneagar bus nua leibhéal suntasach athléimneachta do sheirbhísí bus a bhainfidh úsáid as an Scéim Molta, ó chur i bhfeidhm as seo amach. Soláthróidh an Scéim Mholta leibhéal cosanta níos airde do chomhsheasmhacht agus d'iontaofacht am turais bus agus beifear in ann patrún seirbhíse agus minicíocht seirbhísí bus a mhéadú isteach sa scéim as seo amach chun freastal ar éileamh breise gan tionchar diúltach suntasach a bheith aige ar iontaofacht amanna turais bus nó ar oibriú áiseanna rothaíochta agus coisithe.

8.2 Caighdeán an Aeir

Bhain an measúnú ar chaighdeán an aeir le hathbheithniú ar shonraí foilsithe a bhí ar fáil, athbheithniú ar threoirlínte infheidhme, monatóireacht ar chaighdeán an aeir ag láithreacha íogaire feadh na Scéime Molta agus ríomhanna chun tionchair chaighdeán an aeir a d'fhéadfadh tarlú mar thoradh ar an Scéim Mholta a mheas.

Comhlíonann caighdeán an aeir reatha feadh fhorhmór na gcodanna den Scéim Molta caighdeáin cháilíochta aeir an Aontais Eorpaigh agus Náisiúnta. Sáraíodh an meánluach teorann bliantúil do Dhé-ocsaíd Nítrigine (NO₂) áfach ag láithreacha monatóireachta ar R105 Cé an Bhúrcaigh, R110 Sráid Chaoimhín Íochtarach, R111 Bóthar na Canálach, R114 Sráid Aungier /Sráid Camden Íochtarach/Bóthar Ráth Maonais Íochtarach/Sráid Richmond Theas/Sráid Sheoirse Mhór Theas, R137 Sráid Chlann Bhreasail Íochtarach/Sráid an Dáma/Crosaire Araid/An tSráid Nua Theas/Bóthar Thamhlachta, R138 Sráid Líosain Íochtarach, R148 Cé Aston/Cé Wellington agus R811 An Cuarbhóthar Theas agus Sráid Bhríde 2019.

Áirítear ar na tionchair a measúnaíodh do Chéim na Tógála astuithe deannaigh ó ghníomhaíochtaí amhail glanadh agus ullmhú láithreáin, atreoruithe fónais, oibreacha tógála bóithre agus acomhail, agus tírdhreachtú. Cuirfear bearta maolaithe cuí i bhfeidhm le linn Chéim na Tógála chun a chinntiú go laghdaítear an núis deannaigh tógála.

Rinneadh measúnú freisin ar thionchair caighdeáin an aeir a bhaineann le trácht Céim na Tógála agus athruithe ar shreabhadh tráchta. Baineadh de thátal as an measúnú go mbeidh astuithe tráchta Chéim na Tógála neodrach agus gearrthéarmach ar an iomlán sa limistéar staidéir.

Baintear de thátal as an measúnú ar an tionchar féideartha ar chaighdeán an aeir a bhaineann le gníomhaíochtaí Chéim na Tógála gur oibreacha sealadacha agus/nó gearrthéarmacha a bheidh sna hoibreacha, agus le cur i bhfeidhm na mbearta maolaithe molta, ní bheidh an tionchar ar chaighdeán an aeir suntasach.

Níl aon ghá le bearta maolaithe le linn na Céime Oibriúcháin mar go n-aithnítear sa mheasúnú tionchar diomaibhseach nó tairbheach go ginearálta ar cháilíocht an aeir i gcóngaracht na Scéime Molta. Aithníodh roinnt drochthionchar suntasach (measartha) ag acomhal R137 Sráid Chlann Bhreasail Íochtarach leis an gCuarbhóthar Theas R811 in 2028, áit a ndéantar comhchruinnithe bonnlíne agus bonnlíne sa todhchaí NO₂ a shamhaltú os cionn nó gar don mheánteorainn bhliantúil (40 µg/m³) do NO₂. Táthar ag tuar, áfach, go laghdóidh na tionchair seo go diomaibhseach faoi 2043. Baintear de thátal as an measúnú go mbeidh an tionchar foriomlán ar chaighdeán an aeir feadh na Scéime Molta neodrach agus fadtéarmach.

8.3 Aeráid

Sainmhínítear aeráid mar an mheánaimsir thar thréimhse ama, agus is athrú suntasach é an t-athrú aeráide ar an meánaimsir. Is feiniméan nádúrtha é an t-athrú aeráide ach le blianta beaga anuas tá tionchar ag gníomhaíochtaí daonna, trí scaoileadh GHGanna, ar an aeráid.

Is éard a bhí i gceist leis an measúnú aeráide ná athbhreithniú ar astaíochtaí gás ceaptha teasa, athbhreithniú ar threoirlínte infheidhme agus ríomh réamh-mheastacháin chun tionchair aeráide a mheasúnú. Rinneadh measúnú ar an Scéim Mholta freisin i dtéarmaí a leochaileachta i leith athrú aeráide.

I measc na dtionchar a ndearnadh measúnú orthu le linn Chéim na Tógála bhí astuithe ó gníomhaíochtaí mar ghlanadh láithreáin, atreoruithe áirgiúlachta, leathnú bóithre agus oibreacha tochailte (nuair ba ghá), oibreacha ag acomhal agus tírdhrechtú. Déantar bealaí tráchta tógála a mheas mar chuid den mheasúnú freisin. Is iad an trácht tógála agus an carbón corpraithe (.s.é. an fuinneamh iomlán a theastaíonn le déanamh / táirgeadh agus táirge seirbhísí) d'aon ábhar tógála a bheidh ag teastáil mar phríomhfhoinsí astaíochtaí gás ceaptha teasa le linn na tógála.

Tá bearta maolaithe ionchorpraithe i ndearadh na tógála agus é mar sprioc acu an carbón ionchorpraithe a bhaineann le Céim na Tógála den Scéim Mholta a laghdú. Áirítear leis na bearta maolaithe seo athsholáthar, nuair is indéanta, ar choincréit ina bhfuil stroighin Portland le coincréit ina bhfuil slaig foirnéise soinneáin ghránaithe mheilte.

Meastar go n-eascróidh astaíochtaí iomlána gás ceaptha teasa de chuid Chéim na Tógála de thart ar 4.3 cileagram de CO_{2eq} d'ábhair thar an tréimhse tógála 24 mí, arb ionann é agus iomlán bliantúil de 0.006% d'astuithe náisiúnta na hÉireann in 2019 nó 0.004% de sprioc Scéim Trádála Neamh-Astaíochtaí na hÉireann 2020.

Tar éis na bearta maolaithe a chur i bhfeidhm, táthar ag súil go mbeidh tionchar iarmharach diúltach, beag agus gearrthéarmach ar an aeráid mar thoradh ar Chéim na Tógála den Scéim Mholta.

Beidh an Scéim Mholta ina cumasóir chun ligean do laghduithe breise ar an sciar de mhodhanna gluasteáin agus aistriú comhfhreagrach chuig modhanna iompair phoiblí, siúil agus rothaíochta. Is féidir é seo a bhaint amach trí bharrfheabhsú comharthaí, minicíocht mhéadaithe bus, tuilleadh fáis ar rothaíocht agus bearta bainistíochta éilimh. Dá dtiocfadh méadú níos mó ar sciar an mhodha inbhuanaithe, bheadh laghduithe breise ar astaíochtaí gás ceaptha teasa, seachas na cinn a tuairiscíodh sa mheasúnú. Tá an poitéinseal ag an Scéim atá beartaithe astuithe gáis ceaptha teasa a laghdú atá comhionann le baint de thart ar 15,590 agus 11,470 turas cairr in aghaidh an lae ón ngréasán bóithre in 2028 agus 2043. Is é an éifeacht atá aige seo ná laghdú ar chiliméadair feithicle iomlána, laghdú ar úsáid breosla, agus méaduithe ar thurais iompair inbhuanaithe agus ar sciar modha de réir Phlean Gníomhaíochta Aeráide 2023.

Táthar ag tuar go nginfidh na hastuithe GHG cothabhála a bhaineann le Céim Oibriúcháin na scéime 1.04kt CO_{2eq} thar an saolré 60 bliain tuartha. Tar éis an maolaithe a chur i bhfeidhm, meastar go mbeidh an tionchar seo Diomaibhseach agus Buan.

Táthar ag tuar go mbeidh na hastuithe gáis ceaptha teasa ó thrácht oibriúcháin a bhaineann le Céim Oibriúcháin na scéime Diomaibhseach agus Buan. Ar an iomlán, nuair a chuirtear na hastaíochtaí carbóin a bhaineann leis an gcéim chothabhála agus an Chéim Oibriúcháin le chéile, beidh na glanastaíochtaí gás ceaptha teasa Diomaibhseach agus Buan.

Tacóidh Oibreacha Bonneagair CBC freisin le seachadadh na straitéisí rialtais atá leagtha amach sa Phlean Gníomhaíochta ar son na hAeráide agus san Acht Aeráide 2021 trí shoghluasteacht inbhuanaithe a chumasú agus trí chóras iompair inbhuanaithe a sheachadadh, a ailíniú leis na haidhmeanna bonneagar feabhsaithe siúlóide, rothaíochta agus bus a sholáthar ar phríomhchonairí rochtana i réigiún Bhaile Átha Cliath. Ina dhiaidh sin cumasóidh agus soláthróidh sé seo gluaiseacht iompair inbhuanaithe comhtháite feadh na gconairí sin. Soláthróidh Oibreacha Bonneagair CBC nascacht agus comhtháthú le seirbhísí iompair phoiblí eile as a dtiocfaidh níos mó daoine ag baint leasa as iompar poiblí.

Trí líonra iompair poiblí athléimneach, inrochtana a chruthú, cuirfidh BusConnects rogha eile tarraingteach ar fáil do thaisteal i gluaisteáin príobháideacha, rud a spreagfaidh taisteal paisinéirí ar mhodhanna níos inbhuanaithe. Mar thoradh air sin, beidh sciar níos mó den éileamh trí mhodhanna inbhuanaithe (iompar poiblí, siúl agus rothaíocht).

8.4 Torann & Creathadh

Mar chuid den mheasúnú torainn agus tonnchrith, rinneadh athbhreithniú ar na sonraí torainn bunlíne foilsithe a bhí ar fáil, tugadh monatóireacht torainn agus tonnchrith bunlíne chun críche chun déanamh amach cad iad na leibhéil chúlra reatha, agus measúnú mionsonraithe ar thionchar torainn agus tonnchrith a ghabhann leis na Céimeanna Tógála agus Oibriúcháin freisin.

Chinn na suirbhéanna bonnlíne gurb é an trácht bóthair an phríomhfhoinse torainn laistigh den limistéar staidéir faoi láthair le ranníocaíocht bheag ó fhoinsí áitiúla uirbeacha agus fo-uirbeacha ar nós gluaiseachtaí coisithe agus gníomhaíochtaí tráchtála. Níl aon fhoinsí suntasacha creathadh sa timpeallacht máguaird. Cruthaíonn trácht ar bhóithre feadh an líonra bóithre atá ann faoi láthair leibhéal diomaibhseach creathadh nach mbeadh infheicthe ag áititheoirí foirgnimh.

I measc na dtionchar féideartha a measadh do Chéim na Tógála bhí giniúint torainn agus creathadh ó atreoruithe áirgiúlachta, athdhromchlú bóithre agus oibreacha leathnaithe bóithre. Rinneadh measúnú freisin ar bhealaí tráchta tógála mar chuid den mheasúnú.

I measc na dtionchar a measúnaíodh do Chéim na Tógála bhí giniúint torainn agus creathadh ó oibreacha ginearálta bóithre lena n-áirítear athchumrú bóithre agus acomhail agus oibreacha athdhromchlaithe, agus nuair ba ghá, oibreacha leathnaithe bóthair, atreoruithe áirgiúlachta, feabhsúcháin ar an bhfearann uirbhig lena n-áirítear tírdhreachú, tógáil balla teorann agus oibreacha coimhdeacha eile. Rinneadh bealaí tráchta tógála a mheas mar chuid den mheasúnú freisin.

Le linn Chéim na Tógála, cuirfear bearta maolaithe agus monatóireachta cuí i bhfeidhm, lena n-áirítear úsáid chuí imfháluithe fuaimne nó scáileáin nuair is gá chun torann a laghdú chomh maith le monatóireacht torainn ag gabhdóirí íogaire gar do na limistéir oibre. Monatóireacht ar chreathadh ag foirgnimh íogaire aitheanta, áit a bhfuil an cumas ag oibreacha beartaithe a bheith ag na luachanna teorann creathadh nó níos mó ná iad.

Tar éis na bearta maolaithe seo a chur i bhfeidhm, táthar ag súil go mbeidh an tionchar torainn a bhaineann le Céim na Tógála Diúltach, Neamhshuntasach go Measartha agus Sealadach le linn na bpríomhchéimeanna tógála go léir le linn tréimhsí lae. Le linn tréimhsí tráthnóna, beidh an tionchar torainn a bhaineann le Céim na Tógála Diúltach, Neamhshuntasach go Suntasach agus Sealadach laistigh de 15m de na hoibreacha ag brath ar na gníomhaíochtaí sonracha. Le glacadh le modheolaíochtaí scothchleachtais, is féidir an tionchar creathadh ag na háitribh is íogaire a mhaolú go leordhóthanach laistigh de leibhéal inghlactha maidir le suaitheadh.

Baineann na tionchair a ndearnadh measúnú orthu le linn na Céime Oibriúcháin le hathruithe ar leibhéal torainn tráchta ar feadh na Scéime Mholta mar thoradh ar thrasghearrthacha athchumraithe chun lánáil bus nua nó uasghrádaithe a áireamh agus athruithe tuartha i ngluaiseacht tráchta. Tá an Scéim Mholta ar aon dul le cuspóirí beartais chun nochtadh daonraí do thorann tráchta ar fud na cathrach a laghdú trí iompar poiblí feabhsaithe a ionchorprú, agus turais bus, traenach agus rothar a mhéadú agus flít díosail a chur in ionad flít gáis nádúrtha agus leictreacha. Nuair a bheidh sé i bhfeidhm, beidh tionchar Díreach, Dearfach, Do-airithe go Beag feadh na Scéime Beartaithe mar gheall ar laghdú ar an méid tráchta le linn na Bliana Oscailte (2028) agus Bhliain an Dearaidh (2043).

Le linn na Bliana Oscailte (2028), tarlóidh leibhéal mhéadaithe torainn tráchta feadh líon beag bóithre in aice leis an Scéim Bheartaithe mar thoradh ar athdháileadh tráchta le linn tréimhsí lae. Le linn na céime tosaigh gearrthearma go meántearma seo, ríomhtar tionchar indéreach, deimhneach, do-airithe go beag agus tionchar gearrthearmach go meántearmach go indéreach, diúltach, measartha agus gearr go meántearmach.

Le linn Bhliain an Dearaidh (2043), tarlóidh leibhéal mhéadaithe torainn tráchta feadh líon beag bóithre in aice leis an Scéim Mholta mar thoradh ar athdháileadh tráchta le linn tréimhsí lae. Le linn na céime fadtearmaí, déantar tionchair iarmharacha a ríomh mar thionchair indéreacha, dearfacha, do-airithe go beag agus fadtearmach go hindéreach, diúltach, beag go measartha agus fadtearmach.

Níl aon tionchar suntasach torainn nó creathadh iarmharach sa Chéim Oibriúcháin ag baint leis an Scéim Mholta, agus cuspóirí na scéime á gcomhlíonadh ag an am céanna.

8.5 Daonra

Sa mheasúnú daonra, rinneadh na tionchair ar áitribh chónaithe, ar áiseanna pobail agus ar ghnóthais tráchtála laistigh den limistéar staidéir a mheas. Chuimsigh an limistéar staidéir Daonra 16 cheantar pobail, Cnoc Lín, Teach na Giúise, Tamhlacht, Tigh Motháin, Willington, Teampall Mealóg, Baile Ruáin, Ráth Fearnáin, Baile an Teampaill, Tír an Iúir, Ráth Garbh, Crois Araid, Ráth Maonais, Sráid Harrington, Sráid San Phroinsias; Sráid na mBráithre Bána; Sráid na Mí agus Cé na gCeannaithe.

Cuirfeadh tús le Cuid Theach Mealóg den Scéim Bheartaithe i gceantar pobail Tamhlachta, Tigh Mhotháin, soir ó aomhal an M50. Is Cuid chónaitheach den chuid is mó atá sa Chuid seo agus téann sé thar roinnt eastát tithíochta agus tithe aonair i gceantar pobail Theach Mealóg. Rachaidh an Scéim Molta trí Shráidbhaile Thír an Iúir ansin, i gceantar pobail Thír an Iúir, áit a nascfaidh sí le Cuid Ráth Fearnáin den Scéim Molta. Rachaidh an Scéim Mholta ag taisteal trí cheantair phobail fo-uirbeacha Ráth Fearnáin, Tír an Iúir, Ráth Garbh agus Ráth Maonais sula dtrasnóidh sí an Chanáil Mhór isteach sa chuid de charachtar níos uirbí den Scéim Molta i dtreo Lár Chathair Bhaile Átha Cliath. Agus an Scéim Molta ag druidim le Lár na Cathrach tá meascán de réadmhaoine cónaithe, tráchtála agus pobail ar an taobhlíne di.

Áirítear ar na tionchair ar an daonra a ndearnadh measúnú orthu le haghaidh na Céime Tógála agus Oibriúcháin:

- Tionchar indíreach taitneamhachta ar áiseanna pobail agus ar ghnóthais tráchtála ó mheascán d'aer iarmharach, torann, trácht agus tionchair amhairc. Tionchar díreach taitneamhachta ar ghnóthais tráchtála a d'fhéadfadh tionchar a bheith acu ar chumas gnóthas oibriú go rathúil;
- Talamh sealadach agus buan a fháil ó áitribh chónaithe, áiseanna pobail agus gnóthais tráchtála, lena n-áirítear laghdú ar limistéir gairdín tosaigh, cabhsáin, gabhálaí agus spásanna páirceála príobháideacha; agus
- Athruithe ar an inrochtaineacht do shiúlóirí, rothaithe, úsáideoirí bus agus feithiclí príobháideacha ar fad na Scéime Molta agus sa líonra bóithre in aice leis mar thoradh ar thrácht tógála, ar an atreorú slí agus bearta bainistíochta tráchta le linn na Céime Tógála agus trácht ginearálta a atreoraítear le linn na Céime Oibriúcháin.

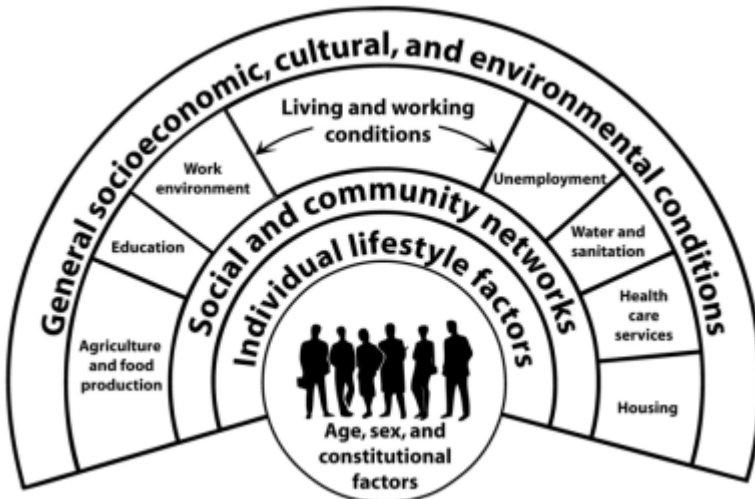
Baineadh de tháta as an measúnú go mbeidh Tionchar Gearrthéarmach Suntasach Diúltach trí thógáil talún pobail ag seoltaí feadh Choill Ráth Fearnáin, Bóthar Ráth Fearnáin agus Páirc na Fortrose le linn Chéim na Tógála. Rinneadh measúnú ar cheantair áitiúla chun tionchair Dhiúltacha, Bheaga go Measartha a fháil ar inrochtaineacht tráchtála le linn Chéim na Tógála.

Ina theannta sin, táthar ag súil le tionchar dearfach, measartha go suntasach agus fadtéarmach ar shiúlóirí, rothaithe agus úsáideoirí bus i gceantair phobail Willington, Teampall Mealóg, Ráth Fearnáin, Tír an Iúir, Ráth Garbh, Crois Araid, Ráth Maonais, Sráid Harrington, Sráid na mBráithre Bána agus Sráid na Mí agus Cé na gCeannaithe le linn na Céime Oibriúcháin. Táthar ag súil go mbeidh tionchar dearfach measartha ag rochtain ar shaoráidí pobail agus ar ghnóthais tráchtála trí fheithiclí príobháideacha ar athrú rochtana feadh na Scéime Molta agus tionchar diúltach, measartha ar athrú rochtana sa líonra bóithre mórtimpeall.

Agus aidhmeanna agus cuspóirí na Scéime Molta á mbaint amach, soláthróidh sé rogha eile tarraingteach d'úsáid feithiclí príobháideacha agus chun aistriú modha chuig siúl, rothaíocht agus iompar poiblí a chur chun cinn, ag ligean do chumas níos mó feadh na conaire rochtain a fháil ar ghabhdóirí cónaithe, pobail agus tráchtála.

8.6 Sláinte Daonna

Bíonn tionchar tábhachtach ag idirghníomhú fachtóirí ar nós tréithe aonair, stíl mhaireachtála agus 'deitéarmanaint níos leithne na sláinte' (an timpeallacht fhisiciúil, shóisialta agus eacnamaíoch) ar shláinte an daonra. Léirítear iad seo i Íomhá 8.1.



Íomhá 8.1: Cinntithigh Níos Leithne Sláinte (Foinse: Dahlgren and Whitehead 1991)

Saincheist ghaolmhar is ea ceist éagothroime sóisialta na sláinte, arb iad na difríochtaí éagóracha agus inseachanta sa stádas sláinte thar ghrúpaí éagsúla sa tsochaí. Ba é aidhm an mheasúnaithe seo na cinntithigh sláinte níos leithne a aithint a mbeadh tionchar ag an Scéim Mholta orthu agus conas a bhaineann na tionchair sin le torthaí sláinte.

Faoi láthair, tá stádas sláinte iomlán níos fearr ag daonra Bhaile Átha Cliath ná an meán in Éirinn, le rátaí báis níos ísle.

Tá leibhéal an truaillithe aeir laistigh de Bhaile Átha Cliath beagnach go hiomlán laistigh de luachanna teorann an AE maidir le dé-ocsaíd nítrigine agus ábhar cáithnínach.

Cruthaíonn nochtadh do thorann tráchta crá agus, i leibhéal an-ard nochta, tá sé nasctha le go leor torthaí díobhálacha sláinte eile. Tá nochtadh forleathan sa limistéar staidéir do leibhéal torainn a sháraíonn na leibhéal atá leagtha síos ag an Eagraíocht Dhomhanda Sláinte chun torthaí díobhálacha sláinte a chosc. Ach, mar sin féin, sin iad na leibhéal torainn a bhítear ag súil leo go hiondúil i ngnáth-thimpeallacht uirbeach.

Is dócha go gcruthódh brú tráchta méadaithe go sealadach mar gheall ar bhearta bainistíochta tráchta agus atreoruithe le linn na tógála frustrachas agus crá go háirithe do chomaitéirí agus do dhaoine ag taisteal chuig coinní. D'fhéadfadh an torann agus an tonnchrith tógála, chomh maith leis an deannach ón tógáil, a bheith ina chúis le crá do roinnt cónaitheoirí agus oibríthe sa cheantar in aice láimhe. Ós rud é gur sealadach agus gur gearrthéarmach na tionchair seo, d'fhágfadh sé nach mbeadh sé dóchúil go mbeadh aon tionchar buan ar an tsláinte.

D'fhéadfadh go mbeadh gá le roinnt oibreacha a dhéanamh san oíche. Méadóidh sé seo go sealadach an dóchúlacht go mbeidh suaitheadh codlata ar an daonra cónaithe in aice láimhe mar thoradh ar thorann a bhaineann leis na hoibreacha tógála. Tá baol suaitheadh codlata ann i rith an lae mar gheall ar thorann tógála d'oibríthe sealadaí. Tá bearta maolaithe chun torann a bhaineann leis na hoibreacha tógála a rialú agus a theorannú san áireamh san EIAR.

D'fhéadfadh go méadóidh an gá atá le hatreorú do choisithe agus do rothair timpeall ar limistéir oibreacha tógála an baol imbhuailtí, mura ndéantar iad a dhearadh agus a bhainistiú go cuí. Tá rothaithe agus choisithe níos leochaillí i leith gortú agus báis i gcás imbhuailte agus mar sin tá gá le cosaint níos mó. Breathnaíodh ar bhainistíocht

tráchtá tógála chun breac-chuntas a thabhairt ar bhearta a mheastar a bheith riachtanach chun coisithe agus rothaithe a chosaint i ngach láthair den Scéim Mholta. Agus na bearta seo i bhfeidhm déanfar na rioscaí a mhaolú. Ós rud é go mbeidh na hoibreacha tógála gearrthéarmacha agus sealadacha ar an iomlán, ní dócha go mbeidh mar thoradh ar an Scéim Mholta aon nochtadh méadaithe do riosca do choisithe agus rothaithe de bhreis ar na treochoí sa timpeallacht sráide reatha i mBaile Átha Cliath.

Ní mheastar go mbeidh aon tionchar sláinte eile dóchúil ó Chéim Tógála na Scéime Molta. Cruthóidh an Scéim Mholta deiseanna chun gníomhaíocht fhisiciúil rialta a chur isteach sa saol laethúil trí na háiseanna feabhsaithe do choisithe agus rothaíochta, chomh maith le trí shiúlóid chuig stadanna bus agus ar ais uathu. Tá sé tuartha go mbeidh torthaí dearfacha sláinte mar thoradh air seo toisc go n-athróidh daoine áirithe a n-iompraíocht taistil agus go mbainfidh siad leas as níos mó gníomhaíochta choirp rialta dá bharr.

Agus maolú i bhfeidhm, d'fhéadfadh foinse nua torainn a bheith ag daoine a chónaíonn in aice le cuid de na stadanna bus nua atá beartaithe. D'fhéadfadh méadú ar thorann tráchtá ó thrácht atreoraithe feadh sráideanna áirithe a bheith ag líon beag cónaitheoirí. I gcás fhormhór na ndaoine, áfach, ní bheidh aon athrú inbhraite ar thorann comhshaoil ón Scéim Molta.

Is dócha go spreagfaidh laghduithe ar thréthrácht ghinearálta, bonneagar feabhsaithe do choisithe agus feabhsuithe ar an sráid-dreach níos mó idirghníomhaíochta sóisialta feadh na Scéime Molta, agus go mbeidh torthaí dearfacha sláinte mar fholláine mheabhrach mhaith dá bharr. Táthar ag súil go dtabharfaidh an bonneagar iompair phoiblí nua amanna turais feabhsaithe agus iontaofacht feabhsaithe do thurais iompair phoiblí, mar thoradh ar thorthaí meabhairshláinte feabhsaithe amhail strus laghdaithe, chomh maith le rochtain níos fearr ar sheirbhísí sláinte, fostaíochta, oideachais agus fóillíochta.

Tacóidh cuimsiú bearta tosaíochta bus agus feabhsuithe ar bhonneagar coisithe agus rothaithe le rochtain níos sábháilte agus níos cothroime dóibh siúd nach n-úsáideann nó nach féidir leo gluaiseán a úsáid. Táthar ag súil go mbeidh tionchar dearfach aige seo ar an tsláinte, trí aghaidh a thabhairt ar na cinntithigh níos leithne agus ar na héagothroime sláinte sin. Ina theannta sin, bheadh an timpeallacht uirbeach feabhsaithe agus níos éasca le húsáid do raon níos leithne de choisithe, lena n-áirítear daoine lagamhairc, úsáideoirí cathaoireacha rothaí agus daoine le lagú gluaiseachta. Níor sainaitníodh aon ghuaiseacha sláinte nó torthaí sláinte eile a bhaineann le Céim Oibriúcháin na Scéime Molta.

8.7 Bithéagsúlacht

Bhain an measúnú bithéagsúlachta (éiceolaíocht) le hathbhreithniú ar shonraí foilsithe atá ar fáil chun aon ghnéithe de luach éiceolaíoch a shainiú agus suirbhéanna allamuigh ar ghnáthóga, ialtóga, mamaigh talún, éin, amfaibiaigh (froganna agus níuit coitianta) agus reiptílí.

Ní fhorluíonn an Scéim Mholta aon Láithreáin Eorpacha, ach tá sé ceangailte go hidreolaíoch le SAC Chuan Bhaile Átha Cliath. Is iad na láithreáin Eorpacha is gaire i gCuan Bhaile Átha Cliath ná SPA Chuan Átha Cliath Theas agus Inbhear na Tulchann agus SAC Chuan Bhaile Átha Cliath Theas, atá suite timpeall 2.7km le sruth ón bpointe is gaire den Scéim Beartaithe go dtí Inbhear na Life Uachtarach.

Ar na príomhghnáthóga laistigh den Scéim Molta tá coillearnach leathanduilleach mheasctha, fála sreach, leapacha bláthanna agus teorainneacha, crannteorainneacha, scrobarnach, leapacha bláthanna agus teorainneacha, féarach, ballaí cloiche agus obair chloiche eile, foirgnimh agus dromchlaí saorga. Aithníodh sa staidéar:

- Ceithre speiceas ialtóg (ialtóg Leisler, ialtóg fheascrach Coitianta, ialtóg fheascrach Sopráin, Myotis);
- Gnéithe Féideartha Fara (suíomhanna a mbíonn ialtóga ina luí) i naoi gcrann atá suite laistigh de theorainn na scéime. Coinneofar cúig cinn de na crainn seo sa Scéim Beartaithe;
- Fianaise ar bhroic;
- Fianaise ar dobharchúnna i bhfoirm maoláin agus sleamhnáin láidre feadh Abhainn an Daimh;
- Gan aon fhianaise ar amfaibiaigh ná reiptílí; agus
- Iomlán de 75 speiceas éan goir agus 30 speiceas le daonraí éin pórúcháin agus geimhrithe.

D'fhéadfadh tionchair fhéideartha ar bhithéagsúlacht do Chéim na Tógála eascairt as:

- Ullmhú agus imréiteach láithreán;
- Deireadh a chur le teorainneacha, cosáin, colúin soilsithe, stadanna bus agus comharthaíocht atá ann cheana;
- Seirbhísí adhlactha a chosaint agus / nó a atreorú;
- Leathnú bóithre, atógáil cosán, agus feabhsúcháin ar cholbhaí;
- Athchumrú na lánáí tráchtála ar fud;
- Tógáil buan talún i roinnt limistéar ar fud na Scéime Molta lena n-áirítear:
 - 74 réadmhaoín chónaithe; agus
 - 38 maoiné n-áirítear lena n-áirítear institiúidí tráchtála, cúram sláinte agus oideachais.
- Tógáil talún sealadach i roinnt limistéar ar fud na Scéime Molta, go háirithe
 - Balla Teorainn Chaisleán Ráth Fearnáin
 - Páirc na dTor feadh Bhóthar Theach Mealóg
- Suiteáil stadanna bus nua agus modhnú acomhal / timpealláin;
- Athchóiriú teorainn réadmhaoine, comharthaí nua a athsholáthar; athlonnú agus/nó suiteáil na gcolún soilsithe; agus,
- Tírdhreachú agus plandú crann, agus éadálacha sealadacha talún a athbhunú

Cuirfear raon beart maolaithe i bhfeidhm chun tionchair dhiúltacha ar an mbithéagsúlacht a sheachaint nó a laghdú le linn Chéim na Tógála, lena n-áirítear grúpaí crann a aithníodh le go mbeadh gnéithe fara féideartha iontu d'ialtóga a choinneáil nuair is indéanta, agus crainn sráide nua a phlandáil. Cuirfear bainistíocht speiceas ionrach i bhfeidhm chun aon bhaol a bhaineann leis an Scéim Mholta a chuireann le leathadh speiceas ionrach le linn Chéim na Tógála a mhaolú.

Baineadh de thátal as an measúnú, le cur i bhfeidhm na mbeart maolaithe molta, nach mbeidh an tionchar ar bhithéagsúlacht le linn na tógála agus na hoibríochta suntasach thar an leibhéal áitiúil agus nach bhfuil aon drochthionchar tuartha ar aon Suimeanna Caomhantais Speisialta ar aon láithreán Eorpach.

Ina theannta sin, déantar measúnú sonrath ar an tionchar féideartha ar láithreáin Eorpacha ainmnithe sa Ráiteas Tionchair Natura (NIS), atá mar chuid den iarratas seo freisin. Is é tátal an NIS ná nach ndéanfaidh an Scéim Molta dochar do shláine aon láithreáin Eorpaigh.

8.8 Uisce

Bhí staidéar deascbhunaithe i gceist leis an measúnú uisce agus críochnaíodh suirbhéanna allamuigh chun na coinníollacha uisce dromchla reatha a fháil amach chun tionchair dhóchúlá na Scéime Molta a aithint.

Beidh an Scéim Mholta suite laistigh de dhobharcheantar Abhainn na Life atá ar cheantar uirbeach agus tionsclaíoch é den chuid is mó. Is iad na dogharlaigh atá ábhartha leis an Scéim Mholta:

- Is dogharlach idirthréimhseach é Inbhear na Life Uachtarach agus é laistigh de Limistéar Íogair Cothaitheach na Life. Tá Stádas Maith WFD ag Inbhear na Life Uachtarach agus tá sé 'I mBaol' gan Stádas Maith a bhaint amach faoi 2027, rud a chiallaíonn go bhfuiltear ag súil le meath ar an stádas. Is é an príomhríosca ná fuíolluisce uirbeach ó Chomh-Sreafaí Séarachais (CSO) sa Rinn. Féadfaidh CSOanna séarachas amh a scaoileadh isteach i sruthchúrsaí le linn stoirmeacha;
- Tá Dodder_040 24.25km ar fad agus tá dhá phríomhchainéal ann ó Thamhlacht go Teampall Mealóg, agus craobh-abhainn eile (trí Thamhlacht) agus dhá mhion-chraobh-aibhneacha gan ainm (an dá cheann i dTeach na Giúise);
- 29.62km ar fad atá sa dheighleog Na Dothra_050, ag ardú ag Binn Trí Charraig agus ag leanúint ar aghaidh ó thuaidh go dtí go sreabhann sé isteach in Inbhear na Life. Luaitear i measúnú fo-dhobharcheantar WFD 2019 (GCC 2019) go meastar na ranníocaíochtaí dogharcheantair don dá dheighleog a bheith uirbeach go príomha;
- Is éard atá in Owenadoher_010 ná craobhacha a ardaíonn i Sléibhte an Ghleanna Dhuibh agus Chill Chá agus a shíneann ó thuaidh tríd an Teampall Geal agus Ráth Fearnáin sula dtagann siad le chéile ag Willbrook agus a shreabhann isteach sa Dothra_050;
- Príomh Líne na Canálach Móire (an Life agus Cuan Bhaile Átha Cliath), ar dogharlach é, a úsáidtear go príomha le haghaidh áineasa. Tógtha san 18ú haois, téann an Chanáil Mhór trasna na tíre ó Bhaile Átha Cliath go dtí an tSionainn ar feadh thart ar 131km.

Seo a leanas stádas Chreat-Treoir Uisce an Aontais Eorpaigh (WFD) reatha na ndogharlach, agus a stádas I mBaol (gan a chuspóirí WFD a bhaint amach):

- Dodder_040: tá drochstádas aige; atá i mBaol;
- Na Dothra_050: tá stádas Measarta aige; atá I mBaol;
- Owenadoher_010: tá stádas Maith aige; ; atá I mBaol;
- Príomhlíne na Canálach Móire (An Life agus Cuan Bhaile Átha Cliath): tá stádas maith aici; nach bhfuil sé sannta dá chatagóir riosca; agus
- Inbhear na Life Uachtarach: tá stádas Maith aige; I mbaol;

Draenálann an t-uisce dromchla feadh chonair na Scéime Molta isteach i gcóras uisce dromchla a scaoileann isteach sna Dothra_040, Dothra_050, Owenadoher_010 agus séaraigh chomhcheangailte atá dírithe ar WwTP na Rinne. Baineann an príomhbhrú atá ann faoi láthair ar cháilíocht an uisce le rith chun srutha uirbeach agus le ró-shreabhadh ón líonra séarachais salach agus comhcheangailte.

Tá Measúnú Riosca Tuile curtha i gcrích don Scéim Mholta a chinn go mbeidh cuid amháin den Scéim Bheartaithe i gCrios Tuile A áit a bhfuil an baol tuilte ard, agus beidh limistéar amháin laistigh de Chrios Tuile B.

Áirítear leis na tionchair a ndearnadh measúnú orthu le linn Chéim na Tógála tionchair ó rith chun srutha tógála agus suaitheadh sruthchúrsa mar gheall ar atreoruithe fónais, athdhromchlú bóithre agus athailíniú bóithre.

Le linn Chéim na Tógála, d'fhéadfadh go mbeadh tionchar ag rith chun srutha uisce dromchla ina bhfuil dríodar mín, doirteadh trí thimpiste agus sceitheadh ábhar tógála trí naisc chórais uisce dromchla ar cháilíocht uisce na gcúig dogharlach aitheanta. D'fhéadfadh cur isteach freisin ar líonraí draenála áitiúla má theastaíonn iad a atreorú chun go bhféadfaí oibreacha tógála a dhéanamh.

Tugtar aghaidh ar bhainistíocht uisce dromchla sa CEMP, a shonraíonn bearta rialaithe agus maolaithe chun aon drochthionchar suntasach ar an gcomhshaol uisce dromchla a chosc, nó a laghdú le linn Chéim na Tógála den Scéim Molta. Ina measc seo tá ceanglas maidir le plean freagartha teagmhais comhshaoil; rialú ar rith chun srutha dríodar mín; bainistíocht ar stóráil ábhar/breoslaí, agus bainistíú feithiclí agus plandaí. Ina theannta sin, moltar

beartha sainsuímh chun tionchair dhiúltacha a bhaineann le láithreacha an Chomhdhúil Tógála ag Bóthar Radharc na Dothra a sheachaint nó a laghdú.

Tar éis na beartha maolaithe a chur i bhfeidhm ní mheastar go mbeidh aon tionchar suntasach fágtha ar dhobharlach ar bith mar thoradh ar Chéim Tógála na Scéime Molta.

Áirítear leis na tionchair a ndearnadh measúnú orthu le linn na Céime Oibriúcháin na tionchair uisce dromchla féideartha a bhaineann le limistéir neamh-thréscaoilteachta agus díláithriú tráchtta. Le linn na Céime Oibriúcháin, mar gheall ar dhearadh na Scéime Molta, beifear in ann a dheimhniú nach mbeidh aon mhéadú glan ar rátaí rith chun srutha uisce dromchla isteach in aon cheann de na dobharlaigh idirnasctha ag baint úsáid as teaglaim de chórais draenála inbhuanaithe i bhfoirm draenacha scagtha agus córais bithchoinneála, a laghdaíonn na rioscaí féideartha don cháilíocht uisce ó ghnáth-ábhar salaithe bóthair freisin.

Sa Chéim Oibriúcháin déanfaidh na hÚdaráis Áitiúla an bonneagar (lena n - áirítear na córais draenála inbhuanaithe) a chothabháil agus beidh sé faoi réir a nósanna imeachta bainistíochta. Níl aon mhaolú eile sa bhreis air sin ag teastáil, agus níltear ag súil le tionchair ar aon dobharlach ar bith mar thoradh ar Chéim Oibriúcháin na Scéime Molta..

8.9 Ithreacha Talún Geolaíocht & Hidrigeolaíocht

Bhain an measúnú ar thalamh, ithreacha agus geolaíocht agus hidrigeolaíocht le staidéar deasc-bhunaithe ar fhaisnéis a bhí ar fáil go poiblí, imscrúduithe stairiúla talún agus suirbhé siúlóide scéime.

Cuimsíonn an gheolaíocht (ithreacha agus carraigeacha) faoi limistéar staidéir na Scéime Molta go príomha ithreacha déanta talún, alluvium agus mianraí donn a bhfuil aolchloiche mar bhonn leo. Úsáidtear an talamh laistigh den limistéar staidéir go príomha le haghaidh forbairtí uirbeacha, lena n-áirítear ach gan a bheith teoranta do; tionscail, tráchtála, cónaithe agus áineasa. Ag bogadh amach ó Lár na Cathrach tá limistéir mhuirí, thalmhaíochta agus choillte sa réigiún freisin.

Rangaítear uiscígh (a stóráilann / a tháirgeann screamhuisce) laistigh de limistéar staidéir na Scéime Beartaithe mar 'Tábhachtach go hÁitiúil' (táirgiúil measartha i gcriosanna áitiúla).

Toisc go bhfuil an Scéim Mholta lonnaithe i dtimpeallacht uirbeach, d'fhéadfadh go mbeadh talamh éillithe sa limistéar staidéir. Dhírigh an measúnú ar thalamh éillithe ar an lorg agus go díreach ar gach taobh den Scéim Mholta ach amháin sa chás gur dócha go mbeidh conair ann a cheanglaíonn foinse féideartha an éillithe le lorg na Scéime Molta le foinsí féideartha arna leagan amach agus measúnaithe.

Áirítear ar na tionchair a ndearnadh measúnú orthu le linn Chéim Tógála na Scéime Molta:

- Barrithir cailte nó damáiste;
- Tochailt talún a d'fhéadfadh a bheith éillithe;
- Cailliúint cúlchistí cairéil nó claiseanna sa todhchaí;
- Cailteanas nó damáiste/éilliú ar chodanna d'uiscíoch; agus
- Athrú ar an réimeas screamhuisce.

Cuirfear bearta maolaithe cuí i bhfeidhm chun tionchair dhiúltacha ar thalamh, ithreacha, geolaíocht agus hidrigeolaíocht a sheachaint nó a laghdú le linn Chéim na Tógála. Táthar ag súil nach mbeidh aon tionchar iarmharach tógála ar thalamh, ar ithreacha, ar gheolaíocht agus ar hidrigeolaíocht.

Áirítear leis na tionchair a ndearnadh measúnú orthu le linn na Céime Oibriúcháin na tionchair fhéideartha talún, ithreacha, gheolaíochta agus hidrigeolaíochta a bhaineann le hathruithe ar an soláthar uisce agus truailliú screamhuisce agus sruthchúrsaí.

Sa Chéim Oibriúcháin déanfaidh na hÚdaráis Áitiúla cothabháil ar an mbonneagar agus beidh sé faoi réir a nósanna imeachta bainistíochta chun a chinntiú go ndéanfar na bearta cearta a ghlacadh i gcás aon doirteadh de thaisme agus laghdóidh sé seo an poitéinseal d'aon tionchar.

Tá sé tuartha nach mbeidh aon tionchar oibriúcháin iarmharach ar thalamh, ar ithreacha, ar gheolaíocht agus ar hidrigeolaíocht.

8.10 Oidhreacht Seandálaíochta & Chultúrtha

Bhí athbhreithniú deasc-bhunaithe ar dhoiciméid foilsithe agus neamhfhoilsithe, léarscáilíú stairiúil agus suirbhé allamuigh i gceist leis an measúnú oidhreachta seandálaíochta agus cultúrtha agus rinneadh é de réir dea-chleachtas agus treoirlínte maidir le hoidhreacht seandálaíochta agus cultúrtha.

Tá an Scéim Molta suite feadh na mbóithre atá ann cheana féin, trí thírdhreach uirbeach agus fo-uirbeach atá forbartha go mór. Tá nithe a bhfuil tábhacht seandálaíochta agus cultúrtha ag baint leo ar an teorainn le bealach na Scéime Molta. Rachaidh an chuid de Bhóthar Thamhlachta go Ráth Fearnáin thar Sruthchúrsa na Cathrach, rud a bhí tábhachtach do sholáthar uisce na cathrach meánaoiseach. Ar an gcuid seo den bhealach tá roinnt iarsmaí eaglasta, mar shéipéil, reilig agus leaca uaighe. Tá trí láithreáin oidhreachta cultúrtha feadh na coda seo den Scéim Beartaithe, dealbh cuimhneacháin nua-aimseartha den Mhaighdean Mhuire, iosta cloiche a bhaineann le tógáil an Riad Nua ó Thír an Lúir go Teach Mealóg agus an patrún sráide a bhí ann roimhe seo i dTír an Lúir atá caomhnaithe i leagan amach na bhfoirgneamh.

Tá Caisleán Ráth Fearnáin, séadchomhartha náisiúnta atá faoi úinéireacht an stáit, suite feadh an Bhóthair Cnónna go Tír an Lúir Thuaidh den Scéim Bheartaithe, déanfar an balla teorann atá ann cheana féin, feadh thaobh an bhóthair a leagan agus a athchóiriú chun freastal ar na leagan amach bóithre nua atá beartaithe. Tá taifid déanta ar roinnt rudaí a fuarthas ar strae ar dhéantúsáin feadh na coda seo, lena n-áirítear fionnachtana laistigh den Dothra agus Teach an Mhuilinn timpeall air.

Tá dhá shéadchomhartha seandálaíochta taifeadta feadh na coda den Scéim Mholta de Bhóthar Thír an Lúir Thuaidh go dtí an Bóthar Charleville, Caisleán Ráth Garbh agus na Geataí ghaolmhara. Bhí rath ar Thír an Lúir agus Ráth Garbh ar feadh an 19ú agus an 20ú haois agus tá ealaín sráide stairiúil suite ar fud na coda. Bhí trambhealach ag dul tríd an gceantar ó Thír an Lúir trí Ráth Garbh agus Ráth Maonais go Piléir Nelson, agus tá iarsmaí an stáisiúin trambhealaigh ag feidhmiú mar ollmhargadh anois.

Ó Bhóthar Charleville go Sráid an Dáma tá limistéir a bhfuil tábhacht oidhreachta staire agus cultúrtha ag baint leo ar an teorainn, tá Cosaintí Baile suite ag Sráid Loch Garman agus Cnoc Réamainn faoi chosaint an Séadchomhartha Náisiúnta. Tá tríocha cúig séadchomhartha seandálaíochta taifeadta laistigh de 50m den Scéim Molta, tá gach ceann acu seachas dhá cheann suite leis an gCrios Acmhainne Seandálaíochta do Chathair Stairiúil Bhaile Átha Cliath. Tá cuid mhór de chathair Bhaile Átha Cliath faoi thionchar stairiúil a stair eaglasta agus Lochlannach atá le feiceáil ar fud na cathrach. Nocht imscrúduithe roimhe seo feadh Shráid Sheoirse Mhór Theas go raibh cónaí ar na Lochlannaigh agus adhlactaí gaolmhara, agus ar an tsráid freisin tá dhá shéipéal, a raibh séipéal Naomh Sheoirse meánaoiseach an pharóiste tráth acu.

Tá trí Shéadchomharthaí Náisiúnta, dhá ghné dhéag oidhreachta seandálaíochta ar Thaifid na Séadchomharthaí agus Áiteanna/Láithreáin agus Séadchomharthaí (nach meastar gur Séadchomharthaí Náisiúnta iad freisin), seacht láithreán seandálaíochta neamshainithe, agus deich láithreán oidhreachta cultúrtha (nach bhfuil sainithe ar bhealach eile) a bhféadfadh tionchar a bheith acu laistigh den Scéim Mholta.

D'fhéadfadh na príomhthionchair fhéideartha ar sheandálaíocht agus oidhreacht chultúrtha mar thoradh ar oibreacha tógála eascairt as:

- Oibreacha tógála, deisiúcháin agus atógála cosáin;
- Oibreacha athdromchlaithe bóithre; agus
- Aon tochairtí ithreach, lena n-áirítear oibreacha tírdhrechtaithe agus suaitheadh talún le haghaidh oibreacha fóntais.

D'fhéadfaí gnéithe, ábhair agus sil-leaganacha seandálaíochta faoin talamh nach raibh aithne orthu roimhe seo a aimsiú feadh na Scéime Molta.

Áirítear ar na bearta maolaithe atá beartaithe chun tionchair dhiúltacha ar oidhreacht seandálaíochta agus chultúrtha le linn Chéim na Tógála a sheachaint nó a laghdú, soláthar agus maoiniú do na hoibreacha riachtanacha monatóireachta, iniúchta agus tochairtí seandálaíochta a bheidh ag teastáil le linn agus roimh an tógáil.

Ní bheidh aon tionchar ar an gCéim Oibriúcháin mar thoradh ar an Scéim Mholta agus ní gá aon mhaolú.

Le cur i bhfeidhm na mbeart maolaithe atá molta, táthar ag súil nach mbeidh aon tionchar iarmharach suntasach ar an oidhreacht seandálaíochta agus cultúrtha.

8.11 Oidhreacht Ailtireachta

Áiríodh sa mheasúnú oidhreacht ailtireachta staidéar deasc-bhunaithe, a chuimsigh athbhreithniú ar gach doiciméad ábhartha agus foilsithe agus neamhfhoilsithe, agus suirbhéanna allamuigh, a rinneadh chun láithreáin oidhreacht ailtireachta aitheanta a aithint, agus chun aon ghnéithe nár taifeadadh roimhe seo a aithint.

Tosaíonn an Rannóg Ráth Fearnáin go Lár na Cathrach ar Bhóthar na Gráinsí R821 ag an acomhal le hAscaill an Gharráin Chnó. Tá iarsmaí Diméin Chaisleán Ráth Fearnáin suite ar an taobh thoir. Cé go bhfuil an diméin laghdaithe go mór ó thaobh méide de, tá sé coinnithe mar pháirc phoiblí timpeall ar Chaisleán Ráth Fearnáin, Séadchomhartha Náisiúnta faoi úinéireacht an Stáit. Tá sé suite laistigh de Pháirc Chaisleán Ráth Fearnáin, scartha ón mbóthar leathan nua-aimseartha ag teorainn ráillí / balla rindreáilte agus crainn aibí. Tá an struchtúr le feiceáil ó thaobh an bhóthair trí na ráillí atá ar an gcuid seo den teorainn.

Tógadh an caisleán go déanach sa 16ú haois ach athmhúnláíodh é san 18ú haois agus rinneadh athchóiriú air sa 20^ú haois. Tá Sráidbhaile Ráth Fearnáin laistiar den Scéim Mhóla agus tá cuid mhór de laistigh de Cheantar Caomhnaithe Ailtireachta Ráth Fearnáin. I measc na struchtúr inspéise atá suite laistigh di agus atá tadhlaigh leis an Scéim Mhóla tá Séipéal na Fógraíochta, an Teach Buí agus Bóthar Willbrook Naomh Bríd. Tá Lóiste an Chaisleáin Bóthar Ráth Fearnáin díreach taobh amuigh de lár an tsráidbhaile agus is Struchtúr Cosanta é. Ag an Dothra trasnaíonn an Scéim Mhóla Droichead an Phiarsaigh.

Ar Bhóthar Ráth Fearnáin tá gnéithe oidhreacht ailtireachta le dhá Struchtúr Cosanta, Halla Cuimhneacháin Cogaidh Ráth Fearnáin agus Banc ag 1 Bóthar Ráth Fearnáin. Tá muileann uisce ann freisin, chomh maith le hArdán Chormaic, grúpa de theachíní Oibrithe Tram agus iosta gaolmhar. Ba é an t-aon rian a aithníodh de na Trambhealaí iad féin ná caighdeán tram ar Bhóthar Thír an Lúir Thuaidh agus ar Bhóthar Chrois Araild, a bhain le Tramanna uimhir 16 agus uimhir 17, a shín ó Fhionnbhrú go Ráth Fearnáin agus ó Thír an Lúir trí Chrois Araild. Osclaíodh an dá bhealach sa bhliain 1879 agus rinneadh iad a leictriú sa bhliain 1899. Dúnadh an líne i 1939. Chuaigh Tram uimhir 15 ó Cholún Nelson i Sráid Uí Chonaill go Tír an Lúir trí Ráth Maonais. Osclaíodh é sa bhliain 1872 agus rinneadh é a leictriú sa bhliain 1899. Dúnadh an líne i 1948. Níor sainithníodh aon iarsmaí den trambhealach seo os cionn talún feadh na scéime a bheartaítear seachas an losta Tram ar Bhóthar Thír an Lúir Thoir. Tógadh Ardán Chormaic ar Bhóthar Ráth Fearnáin mar theachíní oibrithe tram agus tá siad san áireamh sa DCIHR mar atá seid tram suite ar chúl uimhir 21 Ardán Chormaic. Tá roinnt láithreáin eile a bhfuil spéis thionsclaíoch nó theicniúil iontu ar Bhóthar Ráth Fearnáin lena n-áirítear Malartán Teileafóin a bhíodh ag uimhir 11, agus láithreacha gaibhne ag uimhir 8 agus uimhir 13 Bóthar Ráth Fearnáin.

Ag sráidbhaile Thír an Lúir, cuirfear raon rothar aon lána ar fáil i ngach treo feadh Bhóthar Thír an Lúir Thuaidh, agus rithfidh an dorchla bus atá beartaithe feadh Bhóthar Thír an Lúir Thoir. Níor sainithníodh aon Struchtúr Chosanta ar Bhóthar Thír an Lúir Thuaidh ach is sraith de Theachíní Oibrithe Tram é Bailtíní na Ráithe Móire agus tá siad san áireamh sa DCIHR mar atá an t-iar-losta Tram ar Bhóthar Thír an Lúir Thoir. Leanann an raon rothar molta ar aghaidh feadh Chrosaire Araild. Is Struchtúr Chosanta iad na huimhreacha 368 go 378, mar atá uimhir 201, agus Ardán Waverly. Tá líon mór Struchtúr Cosanta ar na sráideanna tadhlaigh ar nós Bóthar Laighean. Tá líon mór Struchtúr Cosanta i mBóthar Thír an Lúir Thoir, arb é atá iontu go príomha tithe ón 19ú haois, cé gur tugadh faoi deara roinnt siopaí agus áitribh thráchtála mar a bhí Eaglais Chaitliceach Rómhánach Naomh Seosamh. Tá líon mór Struchtúr Cosanta freisin ar Bhóthar Ráth Garbh, ar tithe ón 19ú haois is mó atá iontu arís. Is é Bóthar Ráth Maonais Íochtarach an príomhbhealach trí Shráidbhaile Ráth Maonais agus mar atá le Ráth Garbh agus Tír an Lúir tá go leor tithe agus foirgneamh thráchtála ón 19ú haois ann, lena n-áirítear iar-halla an bhaile, Leabharlann agus coláiste anois.

Trasnaíonn an Scéim atá beartaithe an Chanáil Mhór ag Droichead La Touche go Richmond Theas. Tá tithe, tithe tábhairne agus foirgnimh thráchtála ón 18ú agus 19ú haois i Richmond Theas. Tá líon beag Struchtúr Cosanta i Sráid Camden chomh maith, arís go príomha tithe ón 18ú agus 19ú haois, tithe tábhairne agus foirgnimh thráchtála, mar atá i Sráid Loch Garman. Is Séadchomhartha taifeadta é The Bleeding Horse Pub freisin.

Téann Sráid Aungier trí imfhálú luath-Chríostaí ina raibh Reilig na hEaglaise nó Peadar ar an Sliabh. Tá Sráid Aungier ar cheann de na cosbhealaigh is sine i mBaile Átha Cliath, leagtha amach i 1661 mar bhruachbhaile cónaithe den scoth ag Francis Aungier, Céad Iarla Longfoirt mar phríomhshráid Eastát Aungier. Tá an chuid is mó de na foirgnimh dátaithe ón 18ú 19ú haois ach tá 4 nó 5 ann ón 17ú haois ach atá folaithe ag mionathruithe níos déanaí ar a n-aghaidheanna. Tá dhá cheann de na tithe lena n-áirítear uimhir 12 sa 16ú nó sa 17ú haois. Tá Sráid Stiofáin ainmnithe i ndiaidh ospidéal lobhar agus séipéal Naomh Stiofáin ón 12ú haois agus tá a leagan

amach meánaoiseach déanach den chuid is mó fós ann. Tá dáta ón 18ú agus 19ú haois ag foirgnimh stairiúla marthanacha ach is féidir go bhfuil fabraic níos luaithe iontu. Leanann an Scéim Mholta suas Sráid Sheoirse Mhór Theas, a bhfuil an chuid is mó de laistigh de ACA Cheathrú Mhiondíola na Cathrach Theas ina bhfuil líon mór foirgneamh tráchtála ón 18ú haois ach go príomha ón 19ú haois, lena n-áirítear Margaí na Cathrach Theas, a tógadh i 1878 de réir dearadh Lockwood agus Mawson.

Faigheann Sráid an Dáma a hainm ó dhamba a tógadh trasna na Poddle chun cumhacht uisce a sholáthar le haghaidh muilleoireachta, agus tugtar an t-ainm sin ar léarscáil Speed in 1610. Sa 14ú haois tugadh “sráid Thengmóta” nó Sráid Teyngmouth air freisin. Leathnaigh Coimisiún na Sráideanna Leathan an tsráid sa bhliain 1769 agus d’fhorbair sí ina lárionad airgeadais sa chathair agus tógadh foirgnimh bhainc sa 19ú haois.

Cuirfear tús leis an gcuid ó Theach Mealóg go Tír an Iúir den Chonair Bhus faoin Scéim Mholta ag Bóthar Thamhlachta, gar do Mhuileann Páipéir Old Bella Vista. Téann sé thar Theach Spawell a raibh diméin ann tráth. Tá sean Eaglais Theach Mealóg agus reilig suite ar chúinne Lána Wellington agus is eaglais ón 18ú haois a tógadh laistigh de reilig mheánaoiseach é. Níos faide ar feadh Bhóthar Theach Mealóg tá áirse neamhspleách. Tá sé suite feadh seanchúrsa Uisce na Cathrach, rud a bhí tábhachtach chun uisce a sholáthar don chathair mheánaoiseach. Tógadh uiscerian oscailte chun uisce a atreorú óna Na Dothra go dtí Abhainn Poddle (atá curtha ar leataobh le fada agus a shreabhann faoi thalamh anois), ar an gcaoi sin an soláthar uisce do Sruthchúrsa na Cathrach a mhéadú. Tá cuid de Sruthchúrsa na Cathrach ag teacht leis an Scéim Mholta áit a dtéann sé soir agus siar ó Thimpeallán Lána Wellington.

Tá roinnt tithe tuaithe agus iarsmaí a ndíméinte suite ar an mbealach. Ina measc tá Teach Bhaile an tSibhrigh agus Áras Theach Mealóg. Tá Cora ar an Dothra ag an gcrosbhóthar le Bóthar an tSeandroichid. Níos faide feadh Bhóthar Theach Mealóg tá roinnt tithe is díol spéise ina measc tá teach ón 19ú haois ag uimhir 291, Iostáin Chois Abhann atá laistigh d’ACA, teach Stíl Art Deco ag Uimhir 245, Lóiste Gort an Dúin, Teach Pháirc na dTor, agus Teach na ceárta 26 Bóthar Theach Mealóg. Níl aon Struchtúir Chosanta ag Coláiste Thír an Iúir ach tá séadchomhartha taifeadta, láthair caisleáin ar na tailte. Tagann an chuid den Scéim Molta ó Theach Mealóg go Tír an Iúir le Scéim Ráth Fearnáin ag sráidbhaile Thír an Iúir ar a dtugtaí Baile Cruinn sa 19ú haois mar gheall ar Chorrán nó Sorcas na bhfoirgneamh atá suite ag Bóthar Theach Mealóg agus Plás Thír an Iúir. Ní mhaireann ach cuid bheag den Chorrán seo.

I measc na bpríomhthionchar féideartha ar an oidhreacht ailtireachta le linn Chéim na Tógála beidh:

- Tionchair dhíreacha ar theorainneacha (plionta, ráillí srl.) agus geataí isteach struchtúir chosanta agus gnéithe oidhreachta ailtireachta eile nuair is gá bóithre a leathnú;
- Tionchar díreach ar throsacán sráide (s.e. cuailí lampa, boscaí poist srl.) mar gheall ar cheannach talún, oibreacha tógála ar chosáin, athruithe ar leagan amach na gcosán agus oibreacha tírdhrechtaithe;
- Tionchair indíreacha mar thoradh ar an bhféidearthacht go ndéanfaí damáiste do struchtúir fógaire i gceantair ina mbíonn dlúth-theagmháil ag oibreacha tógála na Scéime Molta leis na struchtúir seo;
- Tionchair indíreacha mar thoradh ar an bhféidearthacht go ndéanfaí damáiste do struchtúir chosanta mar gheall ar chreathadh méadaithe ó fheithiclí tógála; agus
- Tionchair amhairc ar thimpeallacht déanmhais chosanta nó foirgnimh nó struchtúir is díol spéise d’oidhreacht ailtireachta, sráid-dreacha stairiúla agus radhairc a mbeidh tionchar sealadach acu ar a dtimpeallacht le linn Chéim na Tógála.

Áirítear ar na bearta maolaithe atá molta chun tionchair dhiúltacha ar oidhreacht ailtireachta le linn Chéim na Tógála a sheachaint nó a laghdú:

- Taifeadadh, cosaint, baint, stóráil agus athchóiriú cuí teorainneacha agus troscán sráide; agus
- Coinneáil nó athchur crann feadh na Scéime Molta.

Is iad na príomhthionchair fhéideartha ar oidhreacht ailtireachta le linn na Céime Oibriúcháin ná:

- Tionchair a bhaineann le hathruithe amhairc ar acmhainní oidhreachta ailtireachta (lena n-áirítear ó na láithreacha molta scáthlín bus a ndearnadh breithniú cúramach orthu), chomh maith le tionchair ar thimpeallacht na n-acmhainní seo de bharr athruithe tráchta. Go ginearálta beidh tionchar dearfach ag pábháil nua, plandú crann nua agus tírdhrechtú ar an timpeallacht stairiúil agus ar shaintréithe na sráideanna feadh na Scéime Molta; agus

Translation from English into Irish by Transferendum on 16th March 2023 – [23870]

- Tionchair nuair a éilíonn an Scéim Mholta athruithe fisiciúla ar ghnéithe oidhreachta nó athshuíomh a dhéanamh ar ghnéithe oidhreachta.

Nuair a bheidh na bearta maolaithe curtha i bhfeidhm, ní bheidh aon drochthionchar suntasach iarmharach ar an acmhainn oidhreachta ailtireachta mar thoradh ar Chéim Tógála agus Oibriúcháin na Scéime Beartaithe.

8.12 Tírdhreach (Bailedhreach) & Amharc

Áiríodh sa mheasúnú tírdhreacha (bailedhreach) agus sa mheasúnú amhairc athbhreithniú deasc-bhunaithe ar an eolas a bhí ar fáil lena n-áirítear aerghrianghrafadóireacht agus léarscáiliú na Scéime Molta. Rinneadh siúlóidí bealaigh chun torthaí deasc-bhunaithe a fhíorú agus chuimsigh sé seo suirbhéanna allamuigh ar limistéir ar leith agus fótamontáisí a ghabháil.

Ar feadh na coda den Scéim Bheartaithe ó Bhóthar Thamhlachta go Bóthar Ráth Fearnáin tá carachtar peiriuirbeach ag an mbailedhreach, atá comhdhéanta den chuid is mó de tírdhreacha tuaithe/áineasa ag aistriú go bruachbhailte cónaithe. Tá dorchla bóthair débhealaigh suntasach ag dul ó mhótarbhealach an M50 chun tosaigh ar an sráid-dreach. Tá limistéir áineasa agus spásanna oscailte tírdhreacha ann le gleann nádúrtha abhann a éiríonn níos iata de réir mar a thagann chuig Sráidbhaile Theach Mealóg. Tá bruachbhailte cónaithe ar gach taobh den débhealach soir ó Thimpeallán an Spá. Tá reilig agus fothrach séipéal suite go hoscailte i spás oscailte in aice leis an mbóthar. Tá an chonair bóthair iata go ginearálta ag plandáil crann óga ar an taobh thuaidh. Meascán de phlandáil agus ballaí teorann cónaithe / institiúideacha (Ionad Cúraim Bhaile an tSibhrigh) ó dheas. Tá fál sceach bainistithe suite san airmheán. Cailleadh áirse stairiúil cloiche (Áirse an Teampaill) roimhe seo i bhfásra trom díreach ó thuaidh den bhóthar, ach glanadh le déanaí é. Forbairt cónaithe inlíonta nua ó dheas ón mbóthar ag druidim le Sráidbhaile Theach Mealóg. Tá roinnt struchtúr cosanta feadh an bhealaigh lena n-áirítear Seanbhealach Cloiche, reilig agus Teach Bhaile an tSibhrigh.

Ó Acomhal Bhóthar an tSeandroichid / Bhóthar Gharrán na Cufróige go Sráidbhaile Theach Mealóg go Bóthar Ráth Fearnáin Baineann carachtar na coda seo leis an sráidbhaile seachtrach go dtí an sráidbhaile lár na cathrach trí chonair bóithre stairiúil na cathrach. Ceantair chónaithe go príomha le húsáidí / seirbhísí miondíola áitiúla i lár na sráidbhailte. Tá meascán de sheirbhísí áitiúla agus úsáidí cónaithe sa bhealach. Tá plandáil crann sráide teoranta ach tá spásanna móra oscailte agus crainn aibí feadh codanna suntasacha.

Ó Acomhal Ascaill an Gharráin Chnó go Bóthar Thír an Lúir Thuaidh is bruachbhaile cónaithe sheachtrach é Carachtar an Bailedhreacha, foirgnimh dhá stór den chuid is mó, agus sráidbhaile uirbeach traidisiúnta feadh chonair bóthair stairiúil go príomha. Is bonneagar suntasach é Seachbhóthar Ráth Fearnáin i gcomhthéacs chúlra an cheantair. Tá go leor maoin ardaithe os cionn an bhóthair. Laistigh de Ráth Fearnáin tá roinnt réadmhaoine árasán agus cónaithe nua-aimseartha. Tá limistéir shuntasacha spáis oscailte – nasctha le Caisleán Ráth Fearnáin, agus conairí Abhainn an Daimh agus an Dothra – le clampaí de chrainn luath-aibí agus aibí. Tá roinnt ceantar caomhantais feadh na coda lena n-áirítear Sráidbhaile Ráth Fearnáin ar limistéir caomhantais ailtireachta é, an Dothra atá ina limistéir caomhantais agus limistéir thaitneamhachta ag Caisleán Ráth Fearnáin. Tá roinnt struchtúr cosanta feadh na coda seo den scéim.

Ó Bhóthar Thír an Lúir Thuaidh go Bóthar Charleville is féidir cur síos a dhéanamh ar charachtar mar bhruachbhaile cónaithe i lár na cathrach, ina bhfuil foirgnimh dhá stór den chuid is mó, lena n-áirítear lárionad sráidbhaile uirbeach traidisiúnta. Tá ardáin dhá stór / trí stór ar an líneáil, an chuid is mó de bhríci dearga nó bríci dearga agus rindreáil le gairdíní tosaigh seanbhunaithe le cabhsáin, agus crainn aibí. Is meascán de bhallaí bríci agus piaraí, ballaí rindreáilte agus ráillí iad teorainneacha réadmhaoine. Tá roinnt crann eiseamal aibí feiceálach feadh Bhóthar Thír an Lúir Thoir a chuireann go mór le carachtar an tsráid-dreacha. Idir Bóthar Thír an Lúir Thoir agus Bóthar Ráth Garbh tá líon suntasach de struchtúir chosanta.

Ó Bhóthar Charleville go Sráid an Dáma is é an bailedhreach mórthimpeall sráidbhaile na Lárchathrach agus carachtar uirbeach. Tá ardáin dhá stór agus ardáin uirbeacha ar an taobhlíne le forbairtí árasáin nua-aimseartha teoranta. Is meascán de ráillí, piaraí, ballaí bríci agus cóipeáil chloiche iad ballaí teorann. Ar feadh na coda tá líon suntasach de struchtúir chosanta chomh maith le limistéir chaomhnaithe ailtireachta agus spásanna oscailte ainmnithe conair na Canálach Móire.

Bhí breithniú ar an tionchar féideartha tírdhreacha (bailedhreach) agus tionchar amhairc tábhachtach maidir le dearadh na Scéime Molta a shainiú. Rinneadh forbairt dearaidh atriallach ar an scéim agus é mar aidhm aige tionchair dhiúltacha fhéideartha a íoslaghdú chomh fada agus is indéanta agus chuidigh sé seo freisin le feabhsúcháin oiriúnacha a shainiú don cheantar uirbeach.

Áireofar ar na príomhthionchar tírdhreacha (bailedhreach) agus amhairc le linn Chéim na Tógála:

- Slógadh agus bunú láithreán, fálú agus clárlach an Chomhdhúile Tógála agus na limistéir oibreacha - lena n-áirítear laistigh de limistéir / gairdíní príobháideacha;

- Scartáil láithreán, lena n-áirítear teorainneacha, colbhaí, imeall, dromchlaí, limistéir tírdhreacha, crainn agus plandálacha a bhaint - lena n-áirítear fála teorann, ballaí agus plandáil laistigh de limistéir / gairdíní príobháideacha;
- Gníomhaíocht láithreáin agus suaithreadh amhairc ó oibreacha tógála ginearálta agus oibriú innealra tógála laistigh den láithreán agus ag an gComhdhúile Tógála;
- Oibreacha tógála lena mbaineann atreorú seirbhísí agus fónais faoi thalamh / os cionn talún, seirbhísí agus fónais nua a sholáthar, gnéithe draenála agus naisc, srl.;
- Gníomhaíocht láithreáin agus oibreacha tógála a bhfuil baint acu le carrbhealaí nua, colbhaí, cosáin agus rotharbhealaí, stadanna bus agus comharthaíocht, teorainneacha a athbhunú / teorainneacha nua a sholáthar agus oibreacha athshuímh tírdhreacha / soláthar tírdhreacha nua, srl.; agus
- Limistéir oibreacha tógála agus Comhdhúile Tógála a dhíchoimisiúnú.

Teastóidh éadail réadmhaoine (sealadach agus/nó buan) ó roinnt réadmhaoine cónaithe chun an Scéim Mholta a thógáil. Cuirfear fáil / clárlach sealadach in airde agus coimeádfar rochtain ar réadmhaoine d'úinéirí / áititheoirí don úinéir talún chomh fada agus is indéanta le réasún. Beidh gá le baint agus athchóiriú na mballaí teorann cois bóthair atá ann cheana féin, ráillí, geataí isteach, mar aon le limistéir de phlandaí gairdíní, bealaí isteach gairdíní agus gnéithe gairdíní atá ann cheana féin.

Cuirfear bearta cuí i bhfeidhm chun tionchair dhiúltacha tírdhreacha (bailidhreacha) agus amhairc le linn Chéim na Tógála a sheachaint nó a laghdú lena n-áirítear a chinntiú go gcosnófar crainn agus fásra atá le coinneáil laistigh den limistéir oibreacha agus in aice leis. Leanfaidh na hoibreacha a theastaíonn laistigh de limistéir cosanta fréimhe (RPA) na gcrann le coinneáil modheolaíocht foraoiseachta atá sainiúil don tionscadal le haghaidh oibreacha den sórt sin.

Cé go bhfuil an maolú le haghaidh Chéim na Tógála dírithe ar aon ghnéithe tírdhreacha atá le coinneáil a chosaint agus an oiread radhairc agus is féidir a chur ar fáil ó oibreacha tógála, ní bheidh sé indéanta nó praiticiúil maolú a dhéanamh ar thionchair ar an tírdhreach (bailidhreach) agus ar shaintréithe amhairc mar thoradh ar bhaint crann aibí chun tógáil a éascú.

Le cur i bhfeidhm na mbearta maolaithe molta, táthar ag súil go mbeidh tionchair measartha go han-suntasach, dhiúltacha, sealadacha go gearrthéarmacha ar gach cuid den bhailidhreach sa scéim le linn na tógála. Beidh tionchair sráid-dhreacha / amhairc gearrthéarmacha, idir measartha agus an-suntasach, diúltach ar Limistéir Chaomhantais Ailtireachta, struchtúir chosanta, sonrúcháin taitneamhachta, radhairc leasaithe, crainn agus fásra agus réadmhaoine atá á bhfáil go sealadach. Chomh maith leis sin beidh tionchair measartha, diúltach, gearrthéarmach tírdhreacha/amhairc ar Limistéir Chaomhantais, agus beidh tionchair mheasartha go han-suntasach ag réadmhaoine atá os comhair na scéime le linn chéim na tógála.

Áireofar ar na príomhthionchair fhéideartha tírdhreacha (bailidhreach) agus amhairc le linn na Céime Oibriúcháin:

- Athruithe ar chonair an bhóthair / na sráide atá ann cheana;
- Athruithe ar ghluaiseachtaí tráchta, coisithe agus rothair;
- Modhnú ar cheantair réadmhaoine / gairdíní / teorainneacha príobháideacha; agus
- Coigeartuithe ar réimsí / teorainneacha eile.

Beidh athruithe ar chonair an bhóthair agus athruithe ar ghluaiseacht tráchta, coisithe agus rothair ina ngnéithe den Scéim Mholta. Is gné choitianta agus rialta de bhainistíocht ghníomhach bóithre agus tráchta ar bhóithre agus ar shráideanna uirbeacha athruithe i gconairí bóthair, lena n-áirítear comharthaíocht tráchta, comharthaíocht, agus leithdháileadh carrbhealaí agus gluaiseachtaí tráchta. Dá bhrí sin, féadfar gnéithe den sórt sin a mheas mar chuid dhinimiciúil den timpeallacht sráid-dreacha glactha. Mar sin, féadfar na hathruithe seo a mheas mar chuid dhílis d'athruithe leanúnacha nó rialta a d'fhéadfaí a bheith ag súil a tharlóidh, agus a tharlóidh, ó am go chéile in aon timpeallacht sráid-dreacha uirbeach agus meastar athruithe den sórt sin mar mhéid athraithe íseal nó diomaibhseach.

Bhí an Scéim Mholta faoi réir ag próiseas forbartha dearaidh atriallach a rinne iarracht, a mhéid is indéanta, tionchair dhiúltacha a sheachaint nó a laghdú, lena n-áirítear tionchair bailidhreacha agus amhairc. Mar sin féin, tiocfaidh méid áirithe d'éifeacht amhairc agus bailidhreacha as an Scéim Mholta, go háirithe le linn Chéim na Tógála. Tagann na tionchair seo chun cinn go háirithe nuair a bhíonn fáil sealadach agus/nó buan ar thailte a

bhaineann le réadmhaoin chónaithe nó eile lena n-áirítear taitneamhachtaí, agus nuair is gá crann a bhaint. Áiríonn an Scéim Molta teorainneacha suaite a athsholáthar, an Comhdhúil Tógála a athchóiriú, limistéir éadála sealadacha a thabhairt ar ais, agus le haghaidh crainn bhreise agus plandú eile más féidir feadh na Scéime Molta.

Sa Chéim Oibriúcháin fanfaidh an tionchar iarmharach áitiúil do réadmhaoine, lena n-áirítear struchtúir chosanta, a bhfuil fáil buan talún orthu. Beidh tionchair dhearfacha foriomlána ar gach cuid den scéim, gan an Garrán Cnó go dtí an Bóthar Thír an Lúir Thuaidh a áireamh, a mbeidh éifeacht neodrach aige. Déanann an Scéim Mholta foráil d'fheabhsuithe ar an bhfearann uirbeach, a sholáthróidh tionchar dearfach fadtéarmach ar an mbailedhreach agus ar charachtar amhairc, go háirithe ag lárionaid Ráth Garbh agus Ráth Maonais agus feadh an bhealaigh ón gCanáil Mhór go Sráid an Dáma. Feabhas suntasach freisin a bheidh ar Áirse Theach Mealóg a athchóiriú agus a athchorprú sa sráid-dreach. Soláthróidh an Scéim Mholta freisin do leibhéal feabhsaithe seirbhíse d'iompar poiblí agus do nascacht coisithe / rothaíochta.

8.13 Dramhaíl & Acmhainní

Áiríodh sa mheasúnú dramhaíola agus acmhainní seo na cineálacha dramhaíola a d'fhéadfadh an Scéim Molta a ghiniúint a aithint, chomh maith leis an bhféidearthacht ábhair a athúsáid. Áiríodh leis an measúnú seo athbhreithniú deasc-bhunaithe ar bheartas agus reachtaíocht ábhartha, agus sonraí ar ghiniúint dramhaíola agus ar bhainistiú dramhaíola agus acmhainní.

Tá prionsabail bhainistíochta dramhaíola agus acmhainní inbhuanaithe ionchorpraithe i ndearadh na Scéime Molta agus cuirfear na prionsabail seo i bhfeidhm freisin ar aon dul leis an tSamhail Geilleagar Ciorclach (féach Íomhá.82) ar fud na gCéimeanna Tógála agus Oibriúcháin. Cinnteoidh sé seo go ndéanfar giniúint dramhaíola a íoslaghdú.



Íomhá.82 An tSamhail Geilleagair Ciorclach (Foinse: Geilleagar Ciorclach san Eoraip: An bonn eolais a fhorbairt (an Ghníomhaireacht Eorpach Comhshaoil (EEA) 2016)

In Éirinn, gineadh 8.2 milliún tonna de dhramhaíl tógála agus scartála in 2020 ar na taifid sonraí is déanaí atá ar fáil. B'ionann sin agus laghdú 0.6 milliún tonna ó 2019. As an dramhaíl seo, bhí ithir agus clocha i gceist le 7.0 milliún tonna, agus is ionann iad sin agus 84% den sruth dramhaíola tógála agus scartála reatha.

In Éirinn, tá dramhaíl chathrach (.i. gnáthchineálacha dramhaíola tí) comhdhéanta de dhramhaíl tí chomh maith le dramhaíl tráchtála agus eile atá, mar gheall ar a cineál, cosúil le dramhaíl tí. De réir na Gníomhaireachta um Chaomhnú Comhshaoil, ghin Éire 3.2 milliún tonna de dhramhaíl chathrach agus athchúrsáil sí 30% den dramhaíl seo i 2020.

I measc na bpríomheilimintí tógála ar dócha go mbeidh tionchar féideartha acu ar dhramhaíl agus acmhainní beidh:

- Tógáil agus athdhéanamh rotharbhealaí, cosáin, leathnú bóithre agus feabhsúcháin ar an bhfearann uirbeach;
- Crainn, colbhaí coincréite, ballaí, claíocha agus geataí a bhaint;
- Athrú ar acomhail le comharthaí;
- Troscán sráide nua, lena n-áirítear soilse tráchta agus stadanna bus, agus oibreacha tírdhreachaithe;
- Beidh gá le mion-atreoruithe agus / nó cosaintí áirgiúlachta; agus
- Cosáin agus carrbhealaí a thochailt.

Cuirfear raon beart maolaithe i bhfeidhm chun tionchair dhiúltacha ar dhramhaíl agus acmhainní a sheachaint nó a laghdú le linn Chéim na Tógála, lena n-áirítear diúscairt dramhaíola a íoslaghdú. Lorgófar deiseanna chun ábhar, seachtháirgí agus dramhaíl a athúsáid le linn Chéim na Tógála den Scéim Mholta. Déanfaidh an conraitheoir ceaptha é seo a bhainistiú trí Chéim na Tógála trí Phlean Bainistíochta Tógála agus Scartála agus Bainistíochta Dramhaíola a chur i bhfeidhm.

Is ionann an thart ar 3,220 tonna de dhramhaíl scartála a ghnifear mar thoradh ar an Scéim atá Beartaithe agus 0.03% den bhunlíne um bainistiú dramhaíola tógála agus scartála i Réigiún Dramhaíola an Oirthir-Lár Tíre. Is drochthionchar, ní suntasach é, agus gearrthéarmach an tionchar a mheastar a bheidh ag Dramhaíl scartála le linn Chéim na Tógála. Is é an réamhaisnéis iomlán d'ábhar tochailte barrachais ón Scéim Bheartaithe ná thart ar 66,000 tonna agus is ionann é agus 0.56% den bhunlíne bainistíochta dramhaíola tógála agus scartála do Réigiún Dramhaíola an Oirthir-Lár Tíre. D'fhéadfaí comhiomláin athúsáidte a ionchorprú sa Scéim Mholta, agus déanfar é seo nuair is indéanta. Ina theannta sin, nuair is indéanta, déanfar an t-ábhar atá fágtha a athúsáid. Is drochthionchar, beag agus gearrthéarmach an tionchar a mheastar a bheidh ag dramhaíl tochailte le linn Chéim na Tógála.

Is iad na príomhthionchair fhéideartha ar dhramhaíl agus acmhainní le linn na Céime Oibriúcháin ná dramhaíl a ghnifear ó ghníomhaíochtaí cothabhála bóithre tar éis Chéim na Tógála a chríochnú. Tabharfar faoi oibríochtaí cothabhála faoi dhlínse na nÚdarás Áitiúil agus de réir a bpleananna bainistíochta dramhaíola. Ní mheastar go bhfuil gá le bearta maolaithe nó monatóireachta breise riachtanach. Méadóidh an méid biotúman ina bhfuil ábhar a ghintear, le linn na Céime Oibriúcháin, thar shaolré measta na Scéime Beartaithe (a mheastar a bheidh 60 bliain), thart ar 8,500 tona. Beidh tionchar tuartha na dramhaíola oibriúcháin tógála agus scartála neodrach agus fadtéarmach.

Le cur i bhfeidhm na mbeart maolaithe atá beartaithe, táthar ag súil nach mbeidh aon tionchar suntasach iarmharach ar dhramhaíl agus acmhainní.

8.14 Sócmhainní Ábhair

Breithníodh an measúnú ar shócmhainní ábhartha i dtéarmaí:

- Mórfhóntais (faoi thalamh agus os cionn talún araon) amhail gás, píblínte uisce (píblínte uisce óil agus séaraigh) agus líonraí uisce stoirme, línte tarchurtha leictreachais agus líne teileachumarsáide
- Bonneagar iompair de dhéantús an duine amhail bóithre, iarnród agus canálacha; agus
- Amhábhair nach mór a allmhairiú le haghaidh na Scéime Molta.

Bhí athbhreithniú deasc-bhunaithe ar na sócmhainní ábhartha seo i gceist leis an measúnú seo. Iarradh faisnéis áirgiúlachta ó eagraíochtaí agus soláthraithe seirbhíse ábhartha.

I measc na sócmhainní ábhartha atá ann cheana féin laistigh den Scéim Molta tá:

- Línte leictreachais an Bord Soláthair Leictreachais (voltas ard, meánach agus ísealvoltais) agus bonneagar gaolmhar;
- Príomhphíopaí gáis Líonraí Gáis Éireann (brú ard, meánach agus íseal) agus bonneagar gaolmhar;
- Príomhphíopaí uisce óil Uisce Éireann agus an bonneagar gaolmhar;
- Línte séarachais Uisce Éireann (séaraigh bhréan agus chomhcheangailte) agus an bonneagar gaolmhar;
- Líonra draenála uisce dromchla na nÚdarás Áitiúil agus an bonneagar gaolmhar;
- Línte teileachumarsáide Eir, Enet agus Virgin Media agus an bonneagar gaolmhar;
- Duchtú comharthaí tráchta na nÚdarás Áitiúil agus an bonneagar gaolmhar; comharthaíocht droichid agus droichid, agus comhartha tráchta an Údarás Bóthair, soilsíú sráide, Córais Chliste Iompair (ITS) & duchtú CCTV agus bonneagar gaolmhar;

Laistigh de shuíomh na Scéime Molta, tá ábhar á iompórtáil faoi láthair mar chuid de ghníomhaíochtaí cothabhála rialta a dhéantar ar na bóithre, na lánaí rothar, na cosáin, na fónais agus na ciumhaiseanna reatha.

I measc na bpríomheilimintí tógála ar dócha go mbeidh tionchar féideartha acu ar shócmhainní ábhartha beidh:

- Teastóidh leictreachas ó na Comhdhúile Tógála chun áiseanna sealadacha oifige agus leasa a chumhachtú agus le haghaidh soilsíú sealadach a chaitheamh a sholáthar trí nasc leis an ngréasán greille nó le gineadóir;
- Éileoidh na Comhdhúile Tógála soláthar uisce le haghaidh áiseanna leasa agus spraeáil chun deannach a chosc, nuair is gá;
- Beidh rochtain teileachumarsáide ag teastáil ó na Comhdhúile Tógála;
- Atreorú línte leictreachais i gceantair ina mbeidh comhéadain le hoibreacha na Scéime Molta;
- Athlonnú roinnt comharthaí tráchta;
- Príomhphíopaí uisce faoi thalamh a atreorú áit a mbeidh comhéadain le hoibreacha na Scéime Molta;
- Uasghrádú a dhéanamh ar oibreacha atá ag teastáil ar an ngréasán draenála uisce dromchla chun freastal ar leagan amach bóithre nua agus ar sheasamh crua méadaithe;
- Atreorú an bhonneagair gháis áit a mbeidh comhéadain le hoibreacha na Scéime Molta;
- Atreorú an bhonneagair teileachumarsáide áit a mbeidh comhéadain le hoibreacha na Scéime Molta; agus
- Allmhairiú ábhar tógála lena n-áirítear coincreít, miotail, stroighin, ábhair dromchla bóthair agus ábhair thírdhreacha. Ní bheidh i gceist le méid na n-ábhar a bheidh ag teastáil don Scéim Mholta ach níos lú ná aon faoin gcéad de na cainníochtaí Éireannacha a dhéanfar in aghaidh na bliana.

Dearadh an Scéim Mholta chun an tionchar ar bhonneagar fónais a íoslghdú. Áirítear leis sin bonneagar mór áirgiúlachta a sheachaint, nuair is féidir. Sa chás go mbeidh coimhlínt ann leis an mbonneagar áirgiúlachta atá ann faoi láthair, déanfar iad seo a chosaint in áit nó a atreorú chun cur isteach fadtéarmach ar sheirbhísí a chosc. Tá atreoraithe agus athruithe ar shuíomh nó leagan amach aon bhonneagair áirgiúlachta curtha san áireamh i ndearadh iomlán na Scéime Molta.

Glacfar gach réamhchúram chun cur isteach gan phleanáil ar aon seirbhísí le linn Chéim na Tógála a sheachaint. Tá oibreacha áirgiúlachta beartaithe bunaithe ar thaifid atá ar fáil, agus ar réamh-imscrúduithe láithreáin. Sula gcuirfear tús le hoibreacha tochailte, tabharfar faoi shuirbhéanna deimhnithe áitiúla chun torthaí na measúnuithe réamhthógála a rinneadh agus a thuairiscítear san EIAR seo a fhíorú.

Chuathas i gcomhairle leis na cuideachtaí móra fóntais, agus leanfaidh an conraitheoir ceaptha ag dul i gcomhairle leis na cuideachtaí sin, i gcomhar leis an NTA. Sa chás go dteastaíonn atreoraithe agus nach féidir cur isteach ar sheirbhís na maoiné mórtimpeall a sheachaint, déanfar é seo a phleanáil roimh ré agus tabharfar fógra roimh ré do na húinéirí réadmhaoiné a mbeidh tionchar orthu.

Tá an Scéim Molta deartha freisin chun an méid móroibreacha tógála a theastaíonn a laghdú. Agus ábhar á aimsiú don Scéim Molta, déanfaidh an conraitheoir ceaptha inbhuanaitheacht na n-ábhar a mheas go cúramach. Áireofar ar na gnéithe a bhreithneofar an fhoinsé, an tsonraíocht ábhair, costais táirgthe agus iompair, agus infhaighteacht an ábhair. Déanfar bainistiú cuí ar ábhair thógála ar an láthair chun ró-ordú agus dramhaíl a chosc.

Le cur i bhfeidhm na mbeart maolaithe molta ní bheidh aon tionchar iarmharach suntasach ar shócmhainní ábhartha mar thoradh ar an Scéim Mholta.

Áireofar ar na príomheilimintí oibríochtúla ar dócha go mbeidh tionchar féideartha acu ar shócmhainní ábhartha:

- An riachtanas do naisc leictreachais le haghaidh soilsiú nua, le haghaidh faisnéise stadanna bus agus le haghaidh comharthaíochta aomhail;
- An riachtanas do naisc teileachumarsáide ag stadanna bus ina bhfuil faisnéis fíor-ama do phaisinéirí, chun ligean do na busanna agus an fhaisnéis fíor-ama sioncronú lena chéile.

Ní bheidh aon tionchar ag an gCéim Oibriúcháin ar bhonneagar gáis agus uisce. Mar gheall ar na bearta atá san áireamh i ndearadh na Scéime Molta agus toisc nach bhfuil mórán tionchair tuartha le linn na Céime Oibriúcháin, níl aon ghá le bearta maolaithe sonracha.

8.15 Riosca Mórthimpistí agus / nó Tubaistí

Bhreithnigh an measúnú seo na tionchair shuntasacha ionchasacha a d'fhéadfadh a bheith ag an Scéim Mholta ar an gcomhshaoil, mar thoradh ar a leochaileacht i leith rioscaí mórthimpistí agus / nó tubaistí le linn na Céime Tógála agus na Céime Oibriúcháin.

An measúnú riosca:

- Mórthimpistí aitheanta agus / nó tubaistí (s.é. teagmhais neamhphleanáilte) a bhféadfadh an Scéim Mholta a bheith i mbaol; agus
- Rinneadh measúnú ar thionchair agus ar iarmhairt na dteagmhas sin maidir leis na gabhdóirí comhshaoil, sóisialta agus eacnamaíocha a bhféadfadh tionchar a bheith orthu.

Forbraíodh clár de na rioscaí féideartha go léir agus na tionchair ionchasacha ghaolmhara do Chéimeanna Tógála agus Oibriúcháin na Scéime Molta. Ghlac an clár seo leis an gcás ba mheasa, sula gcuirfí aon bhearta maolaithe nó pleananna éigeandála i bhfeidhm chun an dóchúlacht agus an tionchar a d'fhéadfadh a bheith ag aon mhórthimpistí agus/nó tubaistí a laghdú.

Déantar rioscaí a rátáil tríd an rátáil dóchúlachta a iolrú (an dóchúlacht go dtarlóidh riosca atá an-neamhdhóchúil go dtí an-dóchúil) leis an rátáil iarmharta (leibhéal na n-iarmhairtí má tharla mórthimpistí agus / nó tubaiste, a bhí idir bheag agus thubaisteach). Tugann sé seo scór riosca íseal, meánach nó ard. Ní chomhlíonann scóir riosca íseal an sainmhíniú ar mhórthimpistí agus / nó tubaiste agus mheasfaí go mbeadh scóir ardriosca agus do-ghlactha d'fhorbairt na Scéime Molta agus bheadh gá iad a dhearadh amach. Theastódh leibhéal maolaithe le scóir riosca meánach a laghdódh an leibhéal tionchair.

Maidir le Céim na Tógála, bhí roinnt rioscaí ann a measadh a bheith íseal agus nár breithníodh tuilleadh. Aithníodh na rioscaí arda seo a leanas do Chéim na Tógála:

- Riosca truailithe ag tarlú do shruthchúrsa nó do screamhuisce, go háirithe a bhaineann le scaoileadh dríodar mín le linn oibreacha tógála; agus
- Cur isteach ar fheithiclí práinnfhreagartha (dóiteáin, otharcharr agus gardaí).

Aithníodh na rioscaí meánleibhéil seo a leanas do Chéim na Tógála:

- Riosca pléascadh gáis mar gheall ar an bpríomhlíonra gáis faoin talamh a bhuaileadh le linn oibreacha tochairte;
- Riosca damáiste struchtúrach / titim struchtúir athlonnaithe;
- Riosca mórthimpiste bóthair mar thoradh ar imbhuailtí idir trácht tógála agus trácht poiblí, coisithe agus rothaithe;
- Riosca timpistí mar gheall ar chomhéadan oibreacha tógála le bonneagar eile iompair poiblí;
- Riosca scaipeadh speiceas ionrach neamhdhúchasach le linn oibreacha tógála, go háirithe le linn imréiteach láithreáin; agus
- • Baol imeachtaí aimsire foircneacha.

Comhlíonann an Scéim Molta na caighdeáin deartha ábhartha, lena n-áirítear bearta chun an dóchúlacht go dtarlóidh teagmhais riosca a laghdú.

Cuirfear bearta maolaithe cuí i bhfeidhm le linn Chéim na Tógála, lena n-áirítear cur i bhfeidhm Plean Freagartha Comhshaoil Tógála agus Plean Freagartha Teagmhais Comhshaoil. Le cur i bhfeidhm na mbearta maolaithe seo, níl aon teagmhais shainaitheanta nó mórthimpistí agus / nó teagmhais riosca tubaistí fós ann a chruthaíonn leibhéal riosca as a dtiocfadh tionchair shuntasacha nó tionchair chomhshaoil.

Níor aithníodh aon rioscaí suntasacha a d'fhéadfadh tarlú le linn na Céime Oibriúcháin

8.16 Tionchair Charnacha agus Idirghníomhaíochtaí Tionchair

Déanann an measúnú seo na tionchair charnacha agus na hidirghníomhaíochtaí tionchair a d'fhéadfadh a bheith ann mar thoradh ar thionchair ionchasaacha ó scéimeanna eile a mheas i gcomhcheangal le tionchair réamh-mheasta na Scéime Molta, agus idirghníomhaíochtaí idir gnéithe comhshaoil. Áiríodh sa mheasúnú breithniú ar na héifeachtaí a d'fhéadfadh a bheith ag Scéimeanna Conair Crói-Bhus BusConnects eile chomh maith le tionscadail eile.

Tugtar aghaidh go ginearálta ar idirghníomhaíochtaí tionchair idir gnéithe comhshaoil mar chuid de na measúnuithe ar thopaicí aonair, mar sin mar shampla áiríodh sa mheasúnú Daonra éifeachtaí ar thaitneamhacht phobail, a bhaineann le hidirghníomhú tionchair ar cháilíocht an aeir, ar thaitneamhacht amhairc, ar thrácht agus ar iompar (Coinneálaí Ionaid do Thorann agus Creathadh).

Breathnaíodh ar na foinsí seo a leanas agus forbairtí ábhartha eile á n-aithint chun tionchair charnacha a mheasúnú:

- Suíomh gréasáin an Bhoird Pleanála – le haghaidh sonraí faoi fhorbairtí bonneagair straitéisigh agus forbairtí tithíochta straitéiseacha;
- Suíomhanna gréasáin na nÚdarás Áitiúil agus na pleananna forbartha – le haghaidh sonraí ar leithdháilí agus réimsí le haghaidh athnuachan;
- Bunachar Sonraí Náisiúnta um Iarratas Pleanála - le haghaidh liosta in-íoslódáilte d'iarratais phleanála a sheoltar ó Údaráis Áitiúla;
- Suíomh gréasáin an Údaráis Náisiúnta Iompair - chun sonraí a fháil faoi mhórchláir iompair. Áiríodh leis seo athbhreithniú ar Straitéis Iompair an NTA do Mhórcheantar Bhaile Átha Cliath;
- Tionscadal Éireann 2040, a chomhcheanglaíonn an Plean Forbartha Náisiúnta agus an Creat Pleanála Náisiúnta. agus a mhapálaí idirghníomhach;
- Suíomh gréasáin Bonneagair Iompair Éireann - le haghaidh sonraí faoi mhórchláir iompair;
- An Tairseach EIA arna chothabháil ag an Roinn Tithíochta, Pleanála agus Rialtais Áitiúil - le haghaidh iarratas ar thoiliú forbartha in éineacht le EIAR; agus
- Suíomh gréasáin Uisce Éireann, a chuimsíonn leathanach ar a thionscadail.

Breithníodh an cás ba mheasa le chéile, le tógáil na scéimeanna BusConnects go léir ag an am céanna. D'aithin samháltú tráchta an cháis seo go bhféadfadh tionchar mór carnach a bheith ann ar thrácht bóithre áitiúla. Ar an gcúis seo, ní mheastar go bhfuil sé indéanta nó inghlactha gach ceann de na 12 scéim a thógáil ag an am céanna. Mar thoradh air sin, forbraíodh cás eile chun cás is measa níos réadúla a aithint don mheasúnú ar an tionchar carnach a bhaineann le trácht. Molann an cás seo teorannú ar líon na scéimeanna is féidir a thógáil i gcomhthráth. Breithníodh an cás seo, i gcomhcheangal le mórtionscadail infreastruchtúir aitheanta eile agus mórfhorbairtí a d'fhéadfadh comhéadan díreach a dhéanamh leis an Scéim Molta maidir le trácht agus iompar.

Shainnithin an measúnú Bithéagsúlachta féidearthacht d'éifeachtaí carnacha iarmharacha suntasacha maidir le suaitheadh agus díláithriú éan goir neamh-SCI le linn na tógála agus cailteanas gnáthóige do roinnt tionscadal i gcomhar leis an Scéim Molta. Mar sin féin, beidh na héifeachtaí carnacha seo ag an scála geografach áitiúil agus gearrthéarmach toisc go mbeidh an tógáil sealadach.

Aithníodh sa mheasúnú Tírdhreacha (Bailteadhreacha) agus Amhairc an go mbeadh tionchar carnach sealadach indéach bailteadhreacha agus amhairc ar roinnt tionscadal má bhíonn na tréimhsí tógála ag an am céanna nó i ndiaidh a chéile leis an Scéim Molta. Ní bheadh na héifeachtaí suntasach mura bhfuil sé seo amhlaidh. Is dóichí go dtarlóidh na héifeachtaí seo ag láithreacha ina bhféadfadh tógáil chomhthráthach an dá scéim forluí, mar sin féin, is dócha freisin go mbeidh méid aon tionchair den sórt sin logánta agus srianta.

Níor sainaithníodh aon tionchar carnach suntasach eile a bhain le tógáil ón Scéim Mholta i gcomhar le tionscadail eile (lena n-áirítear na Croíscéimeanna Conairí Bus eile) sa bhreis agus os a chionn a aithníodh sna measúnuithe neamhspleácha.

Maidir le hÉifeachtaí Oibriúcháin, glacann na measúnuithe leis go mbeadh gach ceann de na 12 Scéim Conairí Bus molta i bhfeidhm, mar aon le tionscadail aitheanta eile agus tionscadail Straitéise GDA atá san áireamh sna

cásanna Déan Íoslághdú agus Déan Rud éigin. Maidir le trácht agus iompar, tuaradh sa mheasúnú go n-éascóidh an Scéim Mholta agus na 11 scéim Chroí-Chonairí Bus eile tionchar fadtéarmach, tionchar Dearfach carnach domhain ar Ghluaiseacht Daoine trí mhodhanna inbhuanaithe. Feictear go n-éascaíonn na scéimeanna Croí-Chonairí Bus feabhsuithe suntasacha i nGluaiseacht Daoine trí mhodhanna inbhuanaithe feadh bhealaí díreacha an Chroí-Chonair Bhus, go háirithe ar bhus agus ar rothaíocht, le laghdú ar an sciar de mhodhanna gluaisteáin mar gheall ar an soláthar modhanna inbhuanaithe feabhsaithe. Soláthraíonn an Scéim Mholta agus na 11 scéim eile de Conair Croí-Bhus do chomhtháthú agus éifeachtúlachtaí feabhsaithe do gach modh iompair phoiblí trí mhéaduithe suntasacha ar mheánluasanna taistil ar fud an líonra a éascú.

Oibreacha Bonneagair an Chroí-Chonair Bhus tacóidh sé freisin le seachadadh straitéisí rialtais atá leagtha amach i CBT 2023 agus in Acht Aeráide 2021 trí shoghluaisceacht inbhuanaithe a chumasú agus trí chóras iompair inbhuanaithe a sheachadadh. Cuirfidh Oibreacha Bonneagair Conair Croí-Bhus nascacht agus comhtháthú ar fáil le seirbhísí iompair poiblí eile as a dtiocfaidh níos mó daoine ag baint leasa as iompar poiblí, rud a chabhróidh le hastaíochtaí GHG a laghdú a thuilleadh.

Bunaithe ar an anailís atá leagtha amach thuas, tá sé mar chonclúid go mbaineann Oibreacha Bonneagair Conair Croí-Bhus cuspóirí an tionscadail amach chun tacú le seirbhís iompair poiblí éifeachtúil, ísealcharbóin agus aeráid - dhíonach a sholáthar, a thacaíonn le spriocanna laghdaithe astuithe na hÉireann a bhaint amach. Tá sé de chumas ag Oibreacha Bonneagair Conair Croí-Bhus astaíochtaí gás ceaptha teasa a laghdú arb ionann iad agus thart ar 105,500 agus 102,200 turas cairr in aghaidh na seachtaine a bhaint den ghréasán bóithre in 2028 agus 2043 faoi seach.

Sainithníodh sa mheasúnú ar Shláinte an Duine go mbeadh na tograí le haghaidh tionscadal lena n-áirítear , Eilimint Thollán DART+ agus Plean Ghréasán Rothaíochta Mhórcheantar Bhaile Átha Cliath, comhlántach leis an Scéim Bheartaithe agus go bhféadfadh éifeachtaí carnacha, tairbhiúla a bheith acu trí phobail agus cinn scríbe éagsúla a nascadh a d'fheabhsódh go ginearálta inrochtaineacht ar réimsí fóillíochta agus fostaíochta. Bheadh éifeachtaí dearfacha i meabhairshláinte mar thoradh ar na tionchair charnacha seo, a measúnaíodh iad a bheith Dearfach agus Suntasach san Fhadtéarma ar shláinte. Aithníodh tionchar carnach comhchosúil le haghaidh Ailíniú Féideartha an Mheitreo Theas, a measadh a bheith Dearfach agus Measartha san Fhadtéarma ar shláinte.

Is le sláinte an duine amháin a bhaineann tionchair shuntasacha charnacha oibríochta eile arna sainithint sa scéim neamhspleách. Measadh go mbeadh na tograí le haghaidh na 11 scéim Conair Croí-Bhus eile ag teacht leis an Scéim Mholta freisin agus d'fhéadfadh tionchar carnach tairbheach a bheith aige trí thaisteal gníomhach agus úsáid mhéadaithe iompair phoiblí a spreagadh trí rogha bealaí a thairiscint. Mar gheall ar mhéid suntasach an daonra iomlán a bhfuil deis ann leas a bhaint as na moltaí, meastar an éifeacht a bheith Dearfach, An-Suntasach agus Fadtéarmach ar shláinte.

Aithníodh sa mheasúnú Tírdhreacha (Bailteadhreacha) agus Amharc go bhfuil an poitéinseal ag Croí-Chonair Bhus ó Chamáiste go Lár na Cathrach i gcomhar leis an Scéim a Bheartaítear le linn oibríochta feabhas fadtéarmach a sholáthar ar an sráid-dreach áit a dtrasnaíonn an dá thionscadal. D'fhéadfadh tionchar carnach Dearfach, Suntasach, Meántéarmach go Fadtéarmach ar an mbailedhreach a bheith ann.

Bíonn idirghníomhaíochtaí suntasacha tionchair idir na hábhair daonra, sláinte an duine, cáilíocht an aeir, torann agus tonnchrith agus trácht agus iompar. Mheas na measúnuithe a rinneadh do gach ceann de na hábhair sin na hidirghníomhaíochtaí sin go díreach agus go hindíreach. Mar fhachtóir comhshaoil, tá caidreamh nádúrtha ag cúinsí tírdhreacha agus amhairc le gach fachtóir comhshaoil eile. Is caidrimh dhíreacha cuid acu, m.sh., daonra agus tionchair amhairc; bithéagsúlacht agus tírdhreach; talamh, ithreacha agus uisce agus tírdhreach; nó an leagan timpeall ar ghnéithe den oidhreacht chultúrtha srl. D'fhéadfadh go mbeadh cuid eile díobh indíreach, m.sh., sláinte an duine, cáilíocht an aeir agus tírdhreach, sócmhainní ábhartha agus gnéithe tírdhreacha agus amhairc. Ionchorpraíodh na hidirghníomhaíochtaí féideartha seo sna measúnuithe ábhartha.

9. Cad a Tharlaíonn ina Dhiaidh sin?

Is féidir an t-iarratas ar thoilú/cheadú, an EIAR seo agus an Ráiteas Tionchair Natura (NIS) a fheiceáil / a íoslódáil ón suíomh gréasáin seo a leanas: www.templeogue/rathfarnham.ie. Is féidir an t-iarratas seo a iniúchadh saor in aisce freisin nó é a cheannach ar tháille shonraithe a íoc (ní bheidh an táille seo níos mó ná an costas réasúnach a bhaineann le cóip den sórt sin a dhéanamh) ar feadh tréimhse 8 seachtaine ag tosú ar dháta foilsithe na Scéime Molta. Is féidir tuilleadh sonraí ar na socruithe seo a fháil ag www.templeoguerathfarnhamscheme.ie.

Is féidir aighneachtaí nó tuairimí a chur faoi bhráid an Bhoird Phleanála (Rannán an Bhonneagair Straitéisigh), 64 Sráid Maoilbhríde, Baile Átha Cliath 1, D01 V902 ar feadh tréimhse 8 seachtaine ag tosú ar dháta foilsithe na Scéime Molta maidir le:

- Na héifeachtaí dóchúla a bheidh ag an Scéim Mholta ar an gcomhshaoil;
- Impleachtaí na Scéime Molta do phleanáil chúil agus d'fhorbairt inbhuanaithe sa cheantar ina bhfuil sé molta an Scéim Mholta a shuíomh; agus
- Éifeachtaí díobhálacha dóchúla na Scéime Molta ar Shuíomh Eorpach.

Féadfaidh an Bord, i ndáil le hiarratas arna chur isteach lena cheadú faoi Alt 51 d'Acht na mBóithre 1993 (arna leasú), le hordú, an Scéim Mholta a fhorghéara, fara nó d'éagmais modhnuithe agus faoi réir cibé coinníollacha comhshaoil is cuí leis, nó féadfaidh sé diúltú an Scéim Beartaithe a cheadú